

# 財務ハイライト(米国会計基準)

株式会社エヌ・ティ・ティ・ドコモ及び連結子会社  
3月31日に終了した会計年度

	百万円 (1株当たり情報を除く)				百万米ドル <sup>1</sup> (1株当たり情報を除く)	
	2004	2005	2006	2007	2008	2008
<b>損益計算書データ</b>						
営業収益	¥5,048,065	¥4,844,610	¥4,765,872	¥4,788,093	¥4,711,827	\$47,189
無線通信サービス	4,487,912	4,296,537	4,295,856	4,314,140	4,165,234	41,715
端末機器販売	560,153	548,073	470,016	473,953	546,593	5,474
営業利益	1,102,918	784,166	832,639	773,524	808,312	8,095
当期純利益	650,007	747,564	610,481	457,278	491,202	4,919
<b>貸借対照表データ</b>						
資産合計	¥6,262,266	¥6,136,521	¥6,365,257	¥6,116,215	¥6,210,834	\$62,202
有利子負債合計 <sup>2</sup>	1,091,596	948,523	792,405	602,965	478,464	4,792
株主資本合計	3,704,695	3,907,932	4,052,017	4,161,303	4,276,496	42,829
<b>キャッシュ・フロー</b>						
営業活動によるキャッシュ・フロー	¥1,710,243	¥1,181,585	¥1,610,941	¥ 980,598	¥1,560,140	\$15,625
投資活動によるキャッシュ・フロー	(847,309)	(578,329)	(951,077)	(947,651)	(758,849)	(7,600)
フリー・キャッシュ・フロー (特殊要因及び資金運用に伴う増減除く) <sup>3,4</sup>	862,934	1,003,583	510,905	192,237	442,410	4,431
<b>その他の財務データ</b>						
設備投資額 <sup>5</sup>	¥ 805,482	¥ 861,517	¥ 887,113	¥ 934,423	¥ 758,743	\$ 7,599
<b>財務指標<sup>6</sup></b>						
売上高営業利益率	21.8%	16.2%	17.5%	16.2%	17.2%	
EBITDA マージン <sup>7</sup>	36.8%	33.6%	33.7%	32.9%	34.8%	
ROCE <sup>8</sup>	22.9%	16.2%	17.2%	16.1%	17.0%	
株主資本比率	59.2%	63.7%	63.7%	68.0%	68.9%	
負債比率 <sup>9</sup>	22.8%	19.5%	16.4%	12.7%	10.1%	
<b>1株当たり情報<sup>10</sup> (単位:円及び米ドル)</b>						
基本的及び希薄化後1株当たり当期純利益	¥13,099	¥15,771	¥13,491	¥10,396	¥ 11,391	\$ 114.08
株主資本	76,234	84,455	91,109	95,457	100,321	1,004.72
1株当たり配当金 <sup>11</sup>	1,500	2,000	4,000	4,000	4,800	48.07

1 日本円から米ドルへの換算は読者の便宜のために表示されています。換算は2008年3月31日のニューヨーク連邦準備銀行の正午の買値、1米ドル99.85円を使用しています。

2 有利子負債合計 = 短期借入金 + 1年以内返済予定長期借入債務 + 長期借入債務

3 フリー・キャッシュ・フロー = 営業活動によるキャッシュ・フロー + 投資活動によるキャッシュ・フロー

4 特殊要因とは、期末日が金融機関の休業日になったことによる電話料金未収影響額です。資金運用に伴う増減とは、期間3カ月超の資金運用を目的とした金融商品の取得、償還及び売却による増減です。算定方法については127ページの財務指標の調整表をご参照ください。

5 設備投資額は有形固定資産及び無形固定資産の取得に要した発生ベースの金額です。

6 ROCEの貸借対照表科目は両期の単純平均です。

7 EBITDA = 営業利益 + 減価償却費 + 有形固定資産売却・除却損。EBITDA マージン = EBITDA ÷ 営業収益。算定方法については127ページの財務指標の調整表をご参照ください。

8 ROCE (使用総資本利益率) = 営業利益 ÷ (株主資本 + 有利子負債合計)

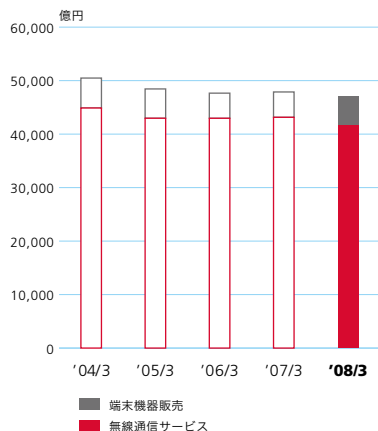
9 負債比率 = 有利子負債合計 ÷ (株主資本 + 有利子負債合計)

10 1株当たり情報については、発行済株式数から自己株式数を控除して計算しています。

11 1株当たり配当金については、各基準日の属する連結会計年度に記載しています。

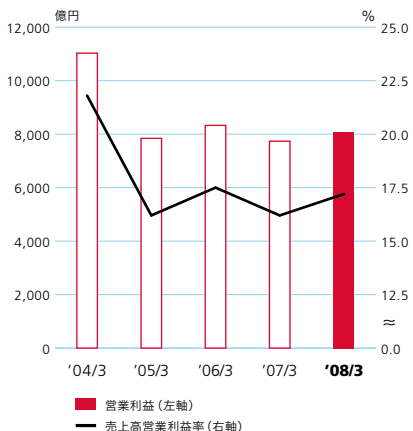
### 営業収益

各年3月31日に終了した会計年度



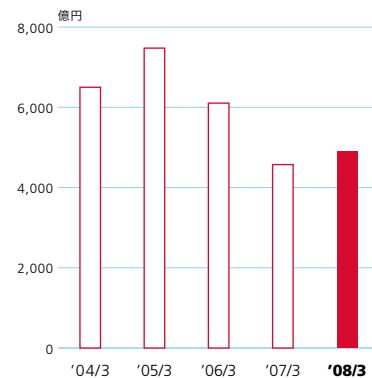
### 営業利益と売上高営業利益率

各年3月31日に終了した会計年度



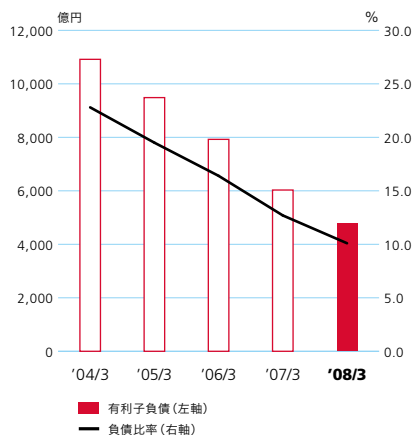
### 当期純利益

各年3月31日に終了した会計年度



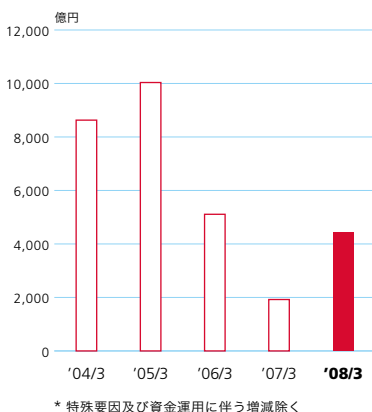
### 有利子負債と負債比率

各年3月31日に終了した会計年度



### フリー・キャッシュ・フロー\*

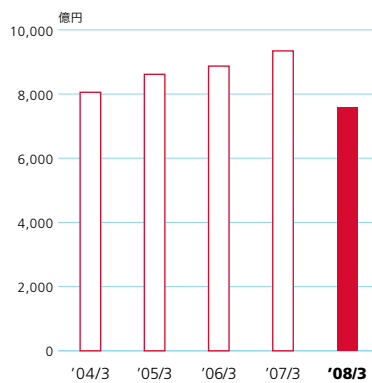
各年3月31日に終了した会計年度



\* 特殊要因及び資金運用に伴う増減除く

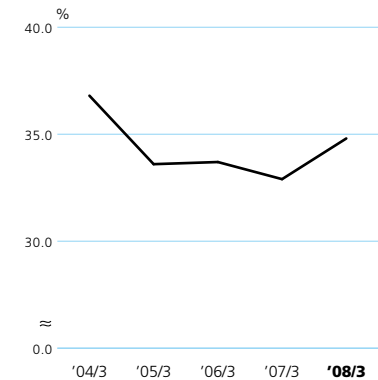
### 設備投資額

各年3月31日に終了した会計年度



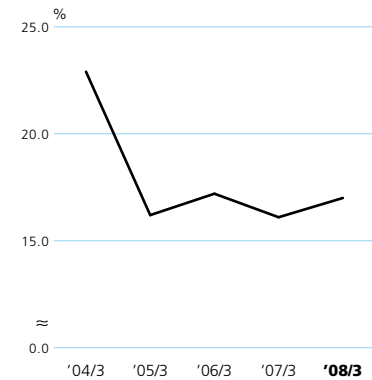
### EBITDA マージン

各年3月31日に終了した会計年度



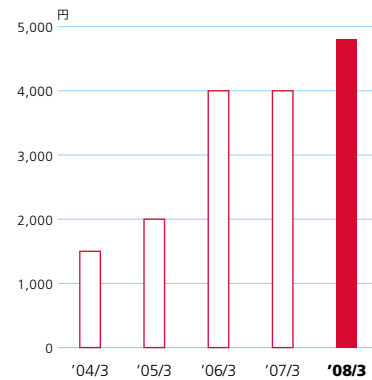
### ROCE

各年3月31日に終了した会計年度



### 1株当たりの配当金\*

各年3月31日に終了した会計年度



\* 各基準日の属する連結会計年度に記載しています。

## 市場及び事業データ

株式会社エヌ・ティ・ティ・ドコモ及び連結子会社  
3月31日に終了した会計年度

	2004	2005	2006	2007	2008
<b>市場規模の指標</b>					
携帯電話普及率 <sup>1</sup>	64.1%	68.1%	71.9%	75.7%	80.4%
市場累計契約数(千契約) <sup>1</sup>	81,921	86,998	91,792	96,718	102,725
<b>ドコモの事業データ</b>					
契約数シェア <sup>2</sup>	56.6%	56.1%	55.7%	54.4%	52.0%
契約数(千契約)					
FOMA+mova	46,328	48,825	51,144	52,621	53,388
FOMA <sup>3</sup>	3,045	11,501	23,463	35,529	43,949
mova	43,283	37,324	27,680	17,092	9,438
iモード <sup>4</sup>	41,077	44,021	46,360	47,574	47,993
純増シェア <sup>2</sup>	36.5%	48.7%	48.4%	30.0%	12.8%
解約率 <sup>5</sup>	1.21%	1.01%	0.77%	0.78%	0.80%
携帯電話(FOMA+mova) 端末販売数(千台) <sup>6</sup>	27,427	26,564	25,029	26,046	25,739
総合ARPU(円) <sup>7</sup>	7,890	7,200	6,910	6,700	6,360
音声ARPU(円) <sup>8</sup>	5,920	5,330	5,030	4,690	4,160
パケットARPU(円)	1,970	1,870	1,880	2,010	2,200
MOU(分) <sup>7</sup>	159	151	149	144	138
パケ・ホーダイ(万契約) <sup>9</sup>	—	268	559	956	1,274
iチャンネル(万契約)	—	—	207	1,058	1,565
DCMX会員数(万) <sup>10</sup>	—	—	—	209	564

ARPU、MOUの定義・算定方法及び各種指標の算出に使用する稼働契約数については、56ページの「ドコモのARPU・MOUの定義及び算定方法等」をご参照ください。

1 出典：総務省統計局及び(社)電気通信事業者協会

2 出典：(社)電気通信事業者協会

3 2008年3月3日より、「2in1」を利用する際にはその前提として原則「FOMA」契約を締結することが前提となっており、その場合の「FOMA」契約も含む

4 「FOMA」及び「mova」の合計

5 通信モジュールサービス契約数を含めて算出

6 新規の回線契約、「mova」から「FOMA」への契約変更、「FOMA」から「FOMA」への機種変更及び「mova」から「mova」への機種変更の合計。持ち込み分を含む

7 通信モジュールサービス関連収入、契約数を含めずに算出

8 回線交換によるデータ通信を含む

9 「パケ・ホーダイ」契約数及び「パケ・ホーダイフル」契約数の合計

10 「DCMXmini」会員数を含む