



よくあるご質問

使い方についてのよくあるご質問は、ドコモのホームページにも掲載しています。ぜひご覧ください。

ドコモホームページ「お客様サポート」>「よくあるご質問 (FAQ)」

- Q** Wi-Fi でspモードメールを利用するには設定が必要ですか？
- A** 必要です。spモードのメール設定画面から「Wi-Fi メール利用設定」と「パスワード設定」を実施することで、ご利用いただけます。※詳細はご利用ガイドブック spモード編をご覧ください。
- Q** GoogleアカウントはPCと共通のアカウントになりますか？
- A** 共通のアカウントです。PCで使われている既存のアカウントを使うこともできます。また、N-03Eで作成したアカウントをPCなどでもご利用になれます。
- Q** Googleアカウントのパスワードを忘れたときは？
- A** 【スマートフォン/PCから】「Google トップ」>「ログイン」>「アカウントにアクセスできない場合」から、新しいパスワードを設定することができます。その際、Googleアカウント、セキュリティ保護用の質問の答え(または予備のメールアドレス)が必要となりますので、忘れないようにしてください。※ログイン中の場合は一度ログアウトしてから、再度上記の手順をお試しください。
- Q** 設定した Google アカウントを変更したいのですが、どのようにしたらいいでしょうか？
- A** P.7の手順にしたがい、アカウントを追加することで変更可能です。また、最初に設定したアカウントを削除することもできます。

【初期化の方法】

「ホーム画面」>「」>基本機能/設定の中の「 設定」>「バックアップとリセット」>「データの初期化」>「携帯端末をリセット」>「全て消去」

注意：すべてのデータが削除されますので、事前に必要なデータをバックアップして保存してください。

●「Xi」、「FOMA」、「iモード」、「spモード」、「おサイフケータイ」、「dメニュー」、「dマーケット」、「spモード」ロゴ、「dメニュー」ロゴ、「dマーケット」ロゴは株式会社NTTドコモの商標または登録商標です。●「microSD」および「microSDHC」はSDアソシエーションの商標です。●「Google」、「Google」ロゴ、「Google 音声検索」、「Android」、「Google Play」、「Google Play」ロゴ、「Gmail」はGoogle Inc.の商標または登録商標です。●「Wi-Fi」は、Wi-Fi Allianceの登録商標です。●「NOTTV」は、株式会社mmmbiの登録商標です。●「モバキャスト」は、株式会社ジャパン・モバイルキャストの商標です。●その他掲載されている会社名、商品名は各社の商標または登録商標です。●本書に掲載されている画面は全てイメージです。

お問い合わせ(ドコモ インフォメーションセンター)

ドコモの携帯電話からの場合

(局番なし) **1 5 1 (無料)**

※一般電話などからはご利用になれません。

一般電話などからの場合

0120-800-000

※一部のIP電話からは接続できない場合があります。

受付時間：午前9:00～午後8:00(年中無休) ※番号をお確かめのうえ、おかけください。

NOTTV カスタマーセンター **0120-978-540 (無料)**

※番号をよくお確かめのうえ、おかけください。

※一部の電話からは接続できない場合があります。

受付時間
午前10:00～午後6:00
(年中無休)

<http://www.nttdocomo.co.jp/>

NOTTV オフィシャルサイト <http://www.nottv.jp/>

本書の内容は2012年11月現在のものです **2012.12**

株式会社NTTドコモ



NTT
docomo

手のひらに、明日をのせて。

N-03E

Disney mobile

on **docomo** N-03E

スタートアップガイド

はじめての方でもこれをチェックしていくことで使いこなせます。



© Disney

- 本書の記載内容は2012年11月現在のものです。最新の情報は下記のURLをご覧ください。
- 初期設定については動画もご覧いただけます。

http://www.nttdocomo.co.jp/support/trouble/smart_phone/n03e/index.html

※本書及びドコモホームページの記載内容は予告なしに変更されることがありますので、あらかじめご了承ください。

タッチパネルの操作方法

押す(タップ) / 2回押す

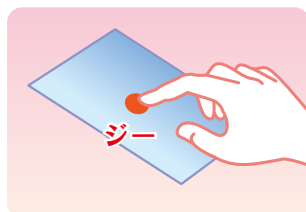


指先で1回軽く押す。



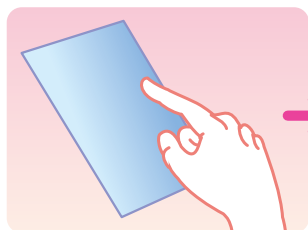
指先ですばやく2回押す。

長押し(ロングタッチ)

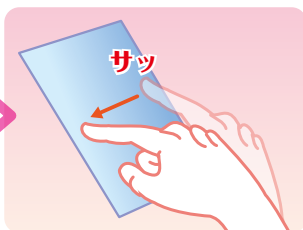


指先で長押しする。

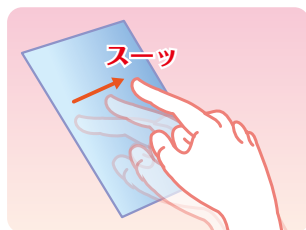
はらう(フリック)



タッチパネル上をすばやく指先ではらう。



なぞる(スライド)

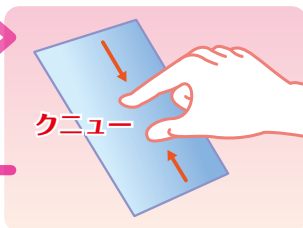


タッチパネルを指先で軽く触れたまま、縦や横へなぞる。

広げる(ピンチアウト) / 縮める(ピンチイン)



タッチパネルに触れたまま2本の指先を広げる(開く)。



タッチパネルに触れたまま2本の指先を縮める(閉じる)。

長押しして移動する(ドラッグ)



タッチパネル上のアイコンやバーに指先で触れたまま、特定の位置までなぞる。

準備編

1 主なキーの名前とステータスバー

p.3

2 初期設定する

ステップ0 ドコモサービスの初期設定をする
ステップ1 Googleアカウントを設定する
ステップ2 spモードメールアプリをダウンロードする
ステップ3 電話帳を移し替える

p.4

基本操作編

3 文字を入力する

p.13

4 自分の電話番号・spモードメールアドレスを表示する

p.17

5 電話をかける・受ける・切る

p.19

6 spモードメールのメールを新規作成する・見る・返信する

p.21

活用編

7 カメラで撮る・見る

p.23

8 インターネットで検索する

p.24

9 NOTTVを楽しむ

p.25

10 Wi-Fiを設定する

p.27

11 microSDカードを利用する

p.28

12 Disneyアプリを無料で楽しむ

p.29

よくあるご質問

p.31

各項目の手順と下記の決まりに従い設定してみましょう。

 押す・入力

 確認・完了

1 主なキーの名前とステータスバー

① 電源キー

1秒以上長押しで「電源を切る」、「機内モード」などを選択できます。

タッチキー

最近利用したアプリケーションやバックグラウンドで実行中のアプリケーションを表示します。

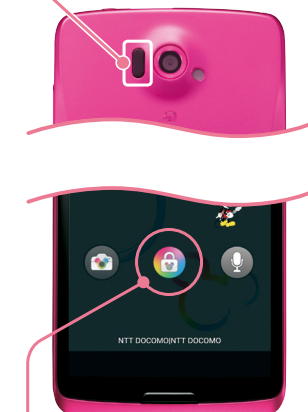
ホーム画面のメインページに戻します。

ひとつ前の状態に戻します。

ウェイクアップキー

スリープモードにしたり解除したりすることができます。

赤外線ポート



ロック解除

押してロックを解除します。

ステータスバーを使って、スマートフォンの様々な状態を確認することができます。

ステータスバーのアイコン

通知パネルを開く・閉じる



主な通知アイコン

- 新着メールあり
- 不在着信あり
- アプリケーションインストール完了

主なステータスアイコン

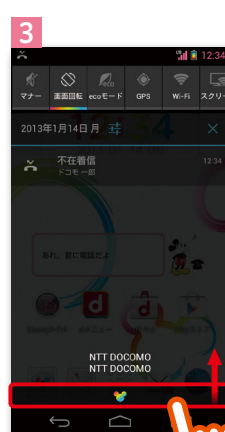
- LTE通信中
- 電池残量



ステータスバーを下方方向になぞると、通知パネルが開きます。



各「機能」を押すと、設定やONとOFFの切り替えなどが行えます。「情報」を押すと新着メールや不在着信の確認ができます。「X」を押すと情報を消去できます。



通知パネルの下にある「X」を上方向になぞると、通知パネルが閉じます。

2 初期設定

スマートフォンをお使いいただくための初期設定をします。

[初期設定の流れ]

ステップ 0

ドコモサービスの初期設定をします。

初めて電源をオンにしたとき、設定画面が自動表示されます。

ご購入時に設定を完了されていれば、初期化を行わない限り表示されません。

ステップ 1

Google アカウントを設定します。

Google アカウントを設定すると、Google Play からアプリダウンロードが可能になるなどスマートフォンをもっと楽しく使いこなすことができます。

※すでに Google アカウントをお持ちの場合は、そのアカウントをスマートフォンでもご利用いただけます。

ステップ 2

spモードメールアプリをダウンロードします。

スマートフォンでiモードのメールアドレスを利用できるサービスです。spモードメールをお使いいただくためにはspモードメールアプリのダウンロードが必要です。

ステップ 3

電話帳を移し替えます。

これまでお使いの電話帳を、microSD カードを使ってスマートフォンに移し替えます。



2

ステップ0 ドコモサービスの初期設定をする

ドコモの各種サービスをご利用いただいているお客様は設定が必要です。

※この設定画面はご購入時に設定を完了させていれば、初期化を行わない限り表示されません。

おサイフケータイの設定

1 ドコモサービスの初期設定
ドコモサービスの初期設定を行います。
・アプリ一括インストール
・おサイフケータイの利用
・ドコモアプリパスワードの設定
・位置提供設定

2 アプリ一括インストール
お客様が契約中のドコモサービスに必要なアプリのインストール状況を確認し、最新のアプリを一括でインストールします。
インストールの際に通信が発生しますので、パケット定額サービスのご利用を強くおすすめします。
「後でインストール」を選択した場合は、新たなサービスのご契約や機種変更の際に自動的にインストールされる場合があります。

3 おサイフケータイの利用
おサイフケータイの機能を利用するために初期設定を行います。
この初期設定は、おサイフケータイアプリを起動することでも実施できます。

4 初期設定
おサイフケータイをご利用いただくには初期設定が必要です。必ずご利用規約を確認してください。〈戻るキーで本画面に戻ります。〉
ご利用規約に同意の上、設定しますか？
はい いいえ

「進む」を押します。

ここでは「**今すぐインストール**」を選んで「**進む**」を押します。

「設定する」を選んで「**進む**」を押します。

「ご利用規約」を押します。

各サービスを使うためには、本初期設定の他に、各サービスごとの設定が必要となります。

5 初期設定
おサイフケータイをご利用いただくには初期設定が必要です。必ずご利用規約を確認してください。〈戻るキーで本画面に戻ります。〉
ご利用規約に同意の上、設定しますか？
はい いいえ

6 初期設定
おサイフケータイをご利用いただくには初期設定が必要です。必ずご利用規約を確認してください。〈戻るキーで本画面に戻ります。〉
ご利用規約に同意の上、設定しますか？
はい いいえ

7 初期設定
通信が発生します。
中止

8 初期設定完了
おサイフケータイの設定が完了しました。
閉じる

内容を確認して「**タッチキーの↵**」を押します。

「はい」を押します。

初期設定が始まります。

完了したら「**閉じる**」を押します。

ドコモアプリパスワード*の設定

*ドコモのアプリを使用するうえで、本人確認が必要な場合に用いられるパスワードです。

9 ドコモアプリパスワードの設定
ドコモアプリパスワードを設定します。ドコモアプリパスワードの初期値は、「0000」になっています。

10 ドコモアプリパスワードの設定
ドコモアプリパスワードを設定します。ドコモアプリパスワードの初期値は、「0000」になっています。

11 ドコモアプリパスワードの設定
ドコモアプリパスワードを設定します。ドコモアプリパスワードの初期値は、「0000」になっています。

12 ドコモアプリパスワードの設定
ドコモアプリパスワードを設定します。ドコモアプリパスワードの初期値は、「0000」になっています。

この設定は「設定」→「ドコモサービス」→「ドコモアプリパスワード」からも設定できます。

設定する

ドコモアプリパスワードを入力してください

キャンセル OK

新しいパスワードを入力して「OK」を押します。
※半角英数4～16文字を入力します。

確認のため同じパスワードを入力して「OK」を押します。

「設定する」を押します。

数字入力モードにして、初期値「0000」を入力し「OK」を押します。

位置提供設定

13 位置提供設定
「イマココサーチ」
「イマココかんたんサーチ」
「ケータイお探しサービス」
位置検索要求を受信した際の動作を設定します。
この設定は、「設定」→「ドコモサービス」→「ドコモ位置情報」からも設定できます。位置情報サービスを利用するためにはドコモ位置情報アプリを起動して、利用許諾に同意いただく必要があります。
GPSによる位置情報を提供するには、本体設定からGPSをONにしてください。

位置提供ON
位置提供OFF
電話帳登録外拒否

14 設定完了
設定が完了しました
OK

選択肢のいずれかを選んで「**進む**」を押します。
※この設定はドコモ位置情報アプリからも変更できます。
※GPSによる位置情報を提供するには「設定」>「ドコモサービス」>「オートGPS」>「GPS機能」で設定してください。



2

ステップ1 Google アカウントを設定 する

スマートフォンの機能を最大限に活用するために、Google のアカウント設定が必要になります。

※本操作手順は予告なしに変更される場合があります。



ホーム画面で「**設定**」を押し、画面を左へ2回はって「**基本機能/設定**」の中の「**設定**」を押します。

画面を上になぞり、「**アカウントと同期**」を押します。

「**アカウントを追加**」を押します。

「**Google**」を押します。



「**新しいアカウント**」を押します。
※既にアカウントをお持ちの場合は、「既存のアカウント」を押します。

Google アカウントとして登録する姓と名を入力し「**次へ**」を押します。
※文字の入力方法は、P.13 をご覧ください。

メールアドレスを作成します。希望するユーザー名 (@gmail.com の前の部分) を入力し「**次へ**」を押します。

ユーザー名が使用可能か確認しますので、お待ちください。
※ユーザー名が使用できない場合は再度ユーザー名を入力するかユーザー名の候補を押し「**再試行**」を押します。

次ページへ



Google アカウントとは

Google アカウントは Google の様々なサービス (Gmail・Google Play からのアプリのダウンロードなど) を利用するために必要なログインシステムです。Google アカウントは「Gmail のメールアドレス」ですので、ここでは新規のメールアドレスを作成します。また Google アカウントを使用する際に必要なパスワードを設定します。



Google アカウントを設定・登録すると

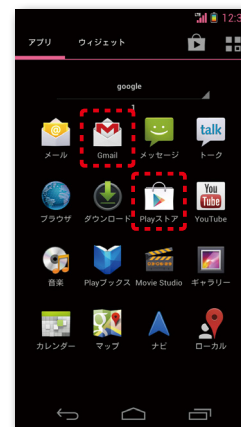
Google アカウントを作成すると Gmail のメールアドレスとして使用できたり、Play ストアからアプリをダウンロードできるようになるなど、Google の様々なサービスを利用できるようになります。



ユーザー名、パスワードに使用可能な文字は

ユーザー名で使用できる文字はアルファベット (a-z)、数字 (0-9)、およびピリオド (.) となり、6 文字から 30 文字の間で入力します。また、他の人が利用しているユーザー名は利用することができません。

パスワードには任意の半角の英数字や記号を組み合わせることができますが、8 文字以上で設定する必要があります。





2

ステップ1 Google アカウントを設定する

前ページからの続きです。

※本操作手順は予告なしに変更される場合があります。



上欄にパスワード（8文字以上）を入力し、下欄に同じパスワードを再入力して、「次へ」を押します。

「予備のメールアドレス」の入力欄に、すでにお持ちのメールアドレスを入力します。「セキュリティ保護用の質問」を選び、任意の質問を選択して「回答」を入力し、「次へ」を押します。

ここでは「今は設定しない」を押します。

「利用規約」、「Googleのプライバシーポリシー」、「追加規約」を確認し「同意する」を押します。



予備のメールアドレスを入力するのは

Googleアカウントのログインやパスワードの再設定などに使用することができます。

ユーザー名やパスワードをお忘れの場合にも、予備のメールアドレスがあればGoogleアカウントを回復できます。

※予備のメールアドレスに、ここで作っているGmailアドレスを使用することはできません。



セキュリティ保護用の質問とは

Googleアカウントのパスワードをお忘れの場合、事前に設定しておいた自分だけがわかる質問の回答を使用して、新しいパスワードを設定することができます。



そのままお待ちください。
※パスワードの安全性が低い、または無効な文字が含まれている場合はエラー画面が表示されますので「次へ」を押し、パスワードを設定し直してください。

ここでは「スキップ」を押します。

データバックアップを行う場合は「Googleアカウントでこの端末を常にバックアップする」にチェックし「次へ」を押します。

登録したアカウントが表示されます。

手順 13 と 14 の間にゆがんだ文字（例：MOUSSE）が表示されることがあります。その場合は文字列を確認して、同じ文字をテキストボックスに入力します。



必ず記入し、保管してください

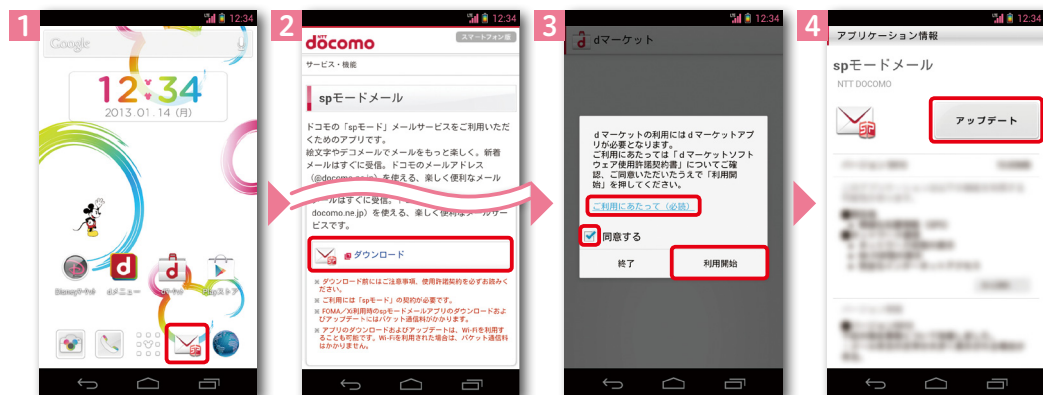
Googleアカウント登録メモ

メールアドレス

@gmail.com

セキュリティ保護用の質問

2 ステップ2 spモードメールアプリをダウンロードする



ホーム画面で「**spモードメール**」を押します。

画面を上になぞり、「**ダウンロード**」を押します。

「**ご利用にあたって（必読）**」を押し、ソフトウェア使用許諾契約書の内容を確認し「**同意する**」にチェックして「**利用開始**」を押します。
※dマーケットを初めて利用する際に表示されます。

「**アップデート**」を押します。



インストール完了後、「**アプリ起動**」を押します。

ソフトウェア使用許諾契約書の内容を確認し「**同意する**」にチェックして「**利用開始**」を押します。
※【メッセージS(スペシャル)受信に関して】内容を確認しメッセージSを受け取る場合は「**承諾する**」にチェックを入れます。

アップデート内容を確認し「**OK**」を押します。

spモードメールの画面が表示されたら完了です。

2 ステップ3 電話帳を移し替える

ここでは microSD カードを使用した方法を紹介します。
お預かりセンターへの保存方法はこちらのガイドブック sp モード編をご覧ください。



電話帳データを保存した microSD カードを使用します。microSD カードを利用するには microSD カードリーダー/ライターケーブルを使用します。使用方法については、P.28 をご覧ください。microSD カードに電話帳データを保存する方法については、今までお使いの端末の取扱説明書をご覧ください。
※ SDHC 規格対応のため、microSDHC カード / microSD カードのみ使用できます。



ホーム画面で「**ドコモサービス**」を押し、画面を左へはらって「**ドコモバックアップ**」を押します。

「**microSDカードへ保存**」を押します。

利用許諾契約書の内容を確認し「**同意する**」を押します。

「**復元**」を押します。

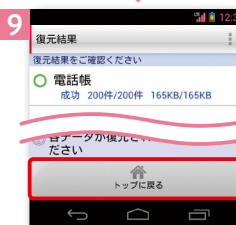


電話帳の「**選択**」を押します。

復元するデータのチェックボックスを押し、「**選択**」を押します。
※「最新データを選択」を押すと、最新のバックアップデータが自動選択されます。

「**追加**」または「**上書き**」を選んで「**復元開始**」を押します。
※追加：登録済みの電話帳データに追加されます(元のデータは削除されません)。
※上書き：登録済みの電話帳データが削除されます。

ドコモアプリパスワードを入力して「**OK**」を押します。



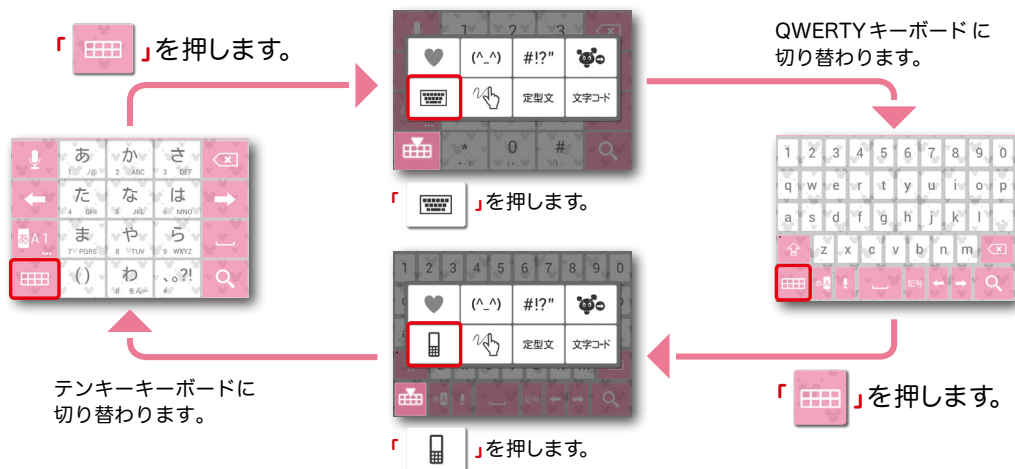
しばらくすると電話帳の移し替えが完了します。
「**トップに戻る**」を押します。

3 文字を入力する

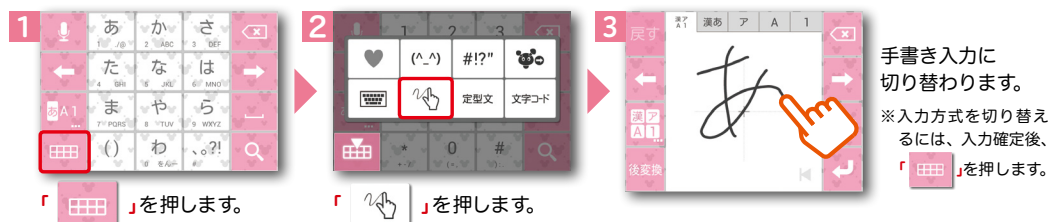
キーボードの入力方式を切り替える

文字入力欄が画面に表示されたとき、その欄を押すとキーボードが表示されます。
※「タッチキーの」を押すと、キーボードが非表示になります。

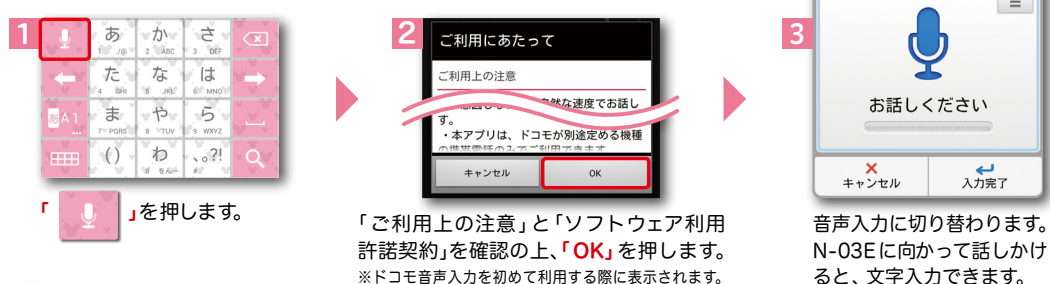
● テンキーキーボード⇄QWERTYキーボードの切り替え



● 手書き入力への切り替え ※テンキーキーボード、QWERTYキーボード共通



● 音声入力への切り替え ※テンキーキーボード、QWERTYキーボード共通



スマートフォンの文字入力は、タッチパネルに表示されるキーボードを使用します。

テンキーキーボードの入力方式

テンキーキーボードでは、5つの入力方式が使えます。

「」を長押し>「ATOKの設定」>「入力方式」から、「ケータイ入力」「ジェスチャー入力」「フリック入力」「T9入力」「2タッチ入力」のいずれかを押して切り替えます。

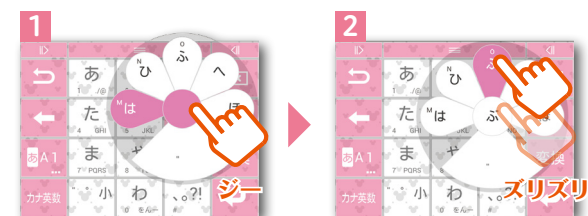
● ケータイ入力

同じキーを連続して押すと、「あ」→「い」→「う」→「え」→「お」→「あ」・・・のように文字が替わります。

「」を押すと「お」→「え」→「う」→「い」→「あ」→「お」・・・のように逆順で文字が替わります。

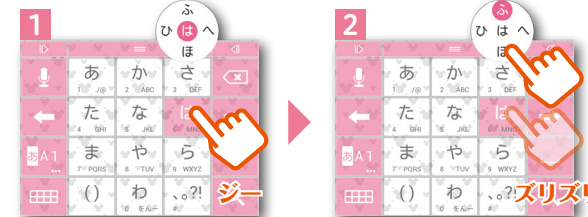
● ジェスチャー入力

入力したい文字が割り当てられたキーを押したままにすると、キーの周囲にジェスチャーガイドが表示されますので、指を離さずに目的の文字までなぞります。
※本入力方法であれば濁音などを、指を離さずに入力する事ができます。



● フリック入力

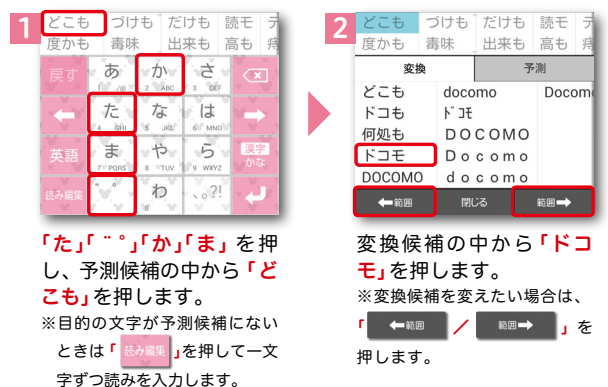
入力したい文字が割り当てられたキーを押したままにすると、キーの上に文字(フリックガイド)が表示されます。指を離さず目的の文字の方向になぞります。



● T9入力

入力したい文字が割り当てられたキーを1回ずつ押して、表示された予測候補の中から目的の文字を選びます。

例:「ドコモ」と入力する場合



4 自分の電話番号・spモードメールアドレスを表示する

お手持ちのスマートフォンの電話番号、メールアドレスを表示・確認します。

電話番号を表示・確認する



ホーム画面で「**設定**」を押し、画面を左へ2回はって「**基本機能/設定**」の中の「**設定**」を押しします。

画面を上になぞり、「**端末情報**」を押しします。

「**端末の状態**」を押しします。

「**電話番号**」を確認します。

●マイプロフィールを表示する

電話番号やメールアドレスなどのさまざまな情報を登録できます。^{*1}

登録した情報の確認やメール送信などの共有が簡単に行えます。

マイプロフィールに保存した名刺^{*2}をネットワーク経由で交換することもできます。

^{*1} ドコモminiUIMカードが挿入されていれば、電話番号は自動で表示されますが、メールアドレス等はご自身で編集する必要があります。

^{*2} 名刺作成アプリで作成できます。



ホーム画面で「**マイプロフィール**」を押し、画面を左へ2回はって「**基本機能/設定**」の中の「**マイプロフィール**」を押しします。

ここでは「**利用しない**」を押しします。

※ドコモ電話帳について詳しくは、ドコモのホームページまたはご利用ガイドブック spモード編をご覧ください。

「**マイプロフィール**」を押しします。

自分の電話番号やメールアドレスが表示されます。
※メールアドレスは「**編集**」を押し、ご自身で入力する必要があります。

spモードメールアドレスを表示・確認する



ホーム画面で「**spモードメール**」を押しします。

「**メール設定**」を押しします。

「**その他**」を押しします。

「**マイアドレス**」を押しします。



「**OK**」を押しします。

「**OK**」を押しします。

マイアドレスに自分のメールアドレスが表示されます。

5 電話をかける・受ける・切る

電話をかける

電話をかける方法は3通りあります。

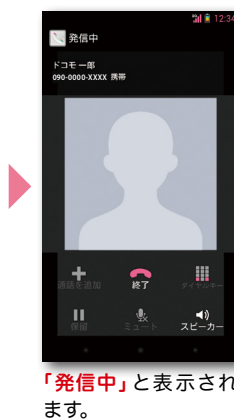
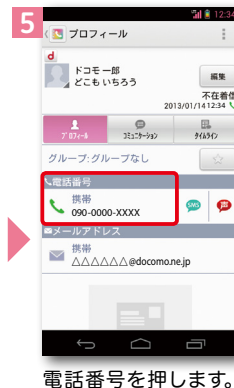
A 電話帳からかける



B 通話履歴からかける



C ダイヤルしてかける



発信者番号通知を設定する方法：「ホーム画面」>「設定」>「基本機能／設定の中の「設定」>「通話設定」>「ネットワークサービス」>「発信者番号通知」>「設定」で通知するかどうかを選択します。

● 電話を受ける



● 電話を切る



● 通話中に画面が変わってしまった場合の電話の切り方



6 spモードメールのメールを新規作成 する・見る・返信する

メールを新規作成する



受信メールを見る



メールを返信する



7 カメラで撮る・見る

写真を撮る



写真を見る

8 インターネットで検索する

Googleでキーワード検索する



Google 音声検索™で検索する





NOTTVはモバキャスト放送エリア内でご視聴いただけます。視聴可能エリアなど詳しくはNOTTV公式サイト <http://www.nottv.jp/> にてご確認ください。

アプリの初期設定



ホーム画面で「**エ**」を押し、画面を左へ3回はらって「**エ**」を押します。

画面を上になぞり、アプリ利用規約を確認して、「**同意する**」を押します。

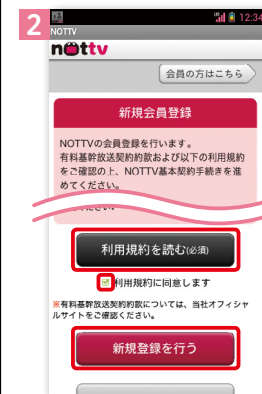


しばらくお待ち頂いた後に、トップ画面が表示されたら完了です。

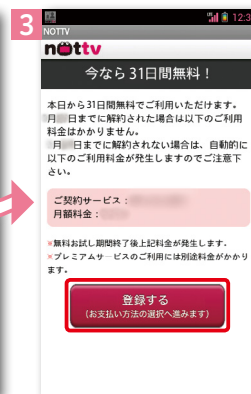
NOTTV会員登録



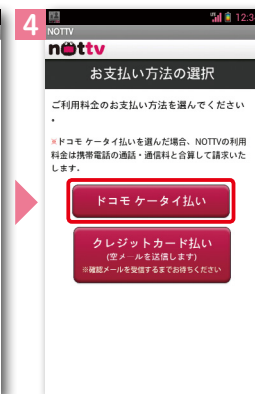
「お申し込みはこちら」を押します。



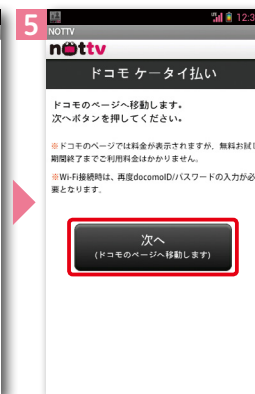
「利用規約を読む」を押して内容を確認し、「**利用規約に同意します**」にチェック後、「**新規登録を行う**」を押します。



「登録する」を押します。

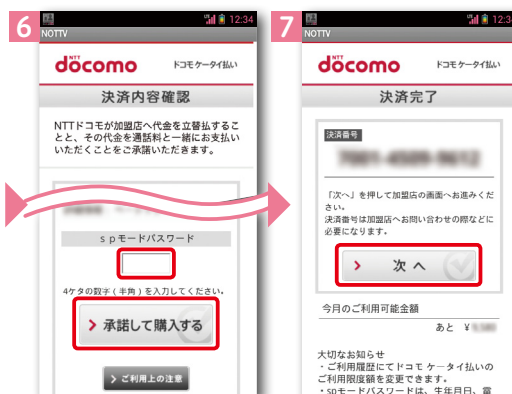


ここでは「**ドコモケータイ払い**」を押します。
※クレジットカードを選択する場合はNOTTV公式サイトをご確認ください。

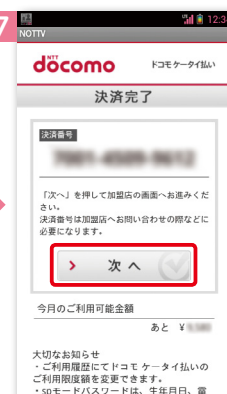


「次へ」を押します。
※Wi-Fi利用時には、docomoログインの画面が表示されますので、docomoIDとパスワードを入力してログインしてください。

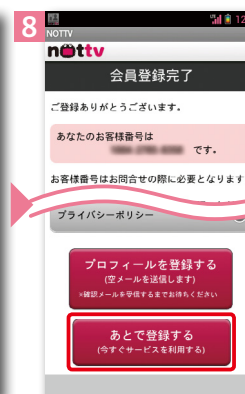
NOTTV会員登録



注意事項を確認の上、spモードパスワードを入力し、「**承諾して購入する**」を押します。



「次へ」を押します。



「あとで登録する」を押します。
※プロフィール登録についてはNOTTV公式サイトをご確認ください。



トップ画面が表示されたら完了です。

NOTTVを見る (リアルタイム視聴)

従来のテレビのように、リアルタイムに放送を観られるスタイル。NOTTVオリジナル番組も楽しめます。
NOTTVでは他にも、あらかじめ登録しておけば自動的に見たい番組が届く、「シフトタイム視聴」も楽しめます。「シフトタイム視聴」について詳しくはNOTTV公式サイトにてご確認ください。



ホーム画面で「**エ**」を押し、画面を左へ3回はらって「**エ**」を押します。



アプリのホーム画面が表示され、すぐに番組が見られます。「**すぐ見る**」を押すと番組の一覧が見られます。※画面を左へスワイプするとチャンネルが切り替わります。



視聴したい番組を押します。

NOTTVは高画質・高品質の番組をいつでもどこでも楽しめる、日本初のスマホ向け放送局です。[月額サービス利用料420円(税込)]

※「モバキャスト」はV-Highマルチメディア放送の総称です。
NOTTVのご利用には一部パケット通信が発生する場合があります。

10 Wi-Fiを設定する

ワイファイ



Wi-Fiとは

インターネットに接続する方法には、Xi・FOMAで接続する方法とWi-Fiで接続する2つの方法があります。Wi-Fi方式では、高速大容量通信が可能で、高画質な動画などのファイルの通信に適しています。

※ Wi-Fiは、無線LANで接続しますので、無線LANのアクセスポイントの近くにいる必要があります。



ホーム画面で「」を押し、画面を左へ2回はって「基本機能／設定」の中の「 設定」を押します。

「Wi-Fi」を押します。

「OFF」を押してONにします。
※ なくても切り替えが可能です。

現在検出されているWi-Fiネットワークが表示されますので、接続したいネットワークの名称を押します。



接続に必要な情報を入力し、「接続」を押します。

選択したWi-Fiネットワークに接続されていることが確認できます。



Wi-Fiでの通信が切断された場合には自動的にXi・FOMAでの通信に切り替わり、パケット通信料がかかります。

docomo Wi-Fiの設定方法については、ご利用ガイドブック sp モード編をご覧ください。

11 microSDカードを利用する

microSDカードを利用するにはmicroSDカードリーダライタとmicroUSB変換アダプターを使用します。

microSDカードを利用すると電話帳、spモードメール、ブックマーク、静止画、動画、音楽、文書などのデータの移行やバックアップをすることができます。

※ 電話帳の移し替えはP.12をご覧ください。

microSDカードの利用方法



1 「microSDカードリーダライタ」のキャップを外しmicroSDカードの方向（裏表）を確認して「microSDカードリーダライタ」に挿入します。

2 「microSDカードリーダライタ」を「microUSB変換アダプター」に挿入して、本体のUSB接続端子に接続します。「microSDカードリーダライタ」が赤く点灯したことを確認します。

※ 上記の方法で接続してもmicroSDカードを認識しない場合は、ホーム画面で「」>基本機能／設定の「 設定」>「ストレージ」>「USBストレージをマウント」を押します。

※ microSDカードを取り外すときは、ホーム画面で「」>基本機能／設定の「 設定」>「ストレージ」>「USBストレージのマウント解除」>「OK」を押します。



※ SDHC規格対応のため、microSDHCカード/microSDカードのみ使用できます。

12 Disneyアプリを無料で楽しむ

Disneyマーケットに無料[※]会員登録する

※一部有料のコンテンツがございます。 ※ご利用には別途



ホーム画面で「**Disneyマーケット**」を押します。

「**Yes**」を押します。

ダウンロード中です。そのままお待ちください。

「**OK**」を押します。

※事前に「ホーム画面」>「アプリキー」>「設定」>「セキュリティ」で「提供元不明のアプリ」にチェックを入れ、提供元不明アプリのインストールを許可しておく必要があります。



Disneyマーケットが起動したら「**menu**」を押します。

「**マイページ**」を押します。

無料メンバー登録をおこないません。「**はじめての方はこちら**」を押します。

「**STEP1: 空メール送信**」を押し、キャリアメール(@docomo.ne.jp)のアドレスで空メールを送信します。

Disneyマーケットをより便利に楽しむ

Disneyマーケットに無料登録すると豊富なDisneyコンテンツが無料^{*}で楽しめます！会員登録方法や、オリジナルメイン(@disneymobile.ne.jp)の設定方法、メールマガジンの購読方法などのディズニー・モバイル限定サービスの利用方法や、最初に設定しておく、より便利にお使いいただける情報は、下記URLにアクセスしてご覧ください。 ※一部有料のコンテンツがございます。

<http://disney.jp/dmd003-sug/>

使い方ページ
QRコード



Disneyマーケットに無料[※]会員登録すると、動画やゲーム、ライブ壁紙や絵文字など、Disneyの豊富なコンテンツが**使い放題**！
※一部有料のコンテンツがございます。 ※ご利用には別途パケット通信料がかかります。

パケット通信料がかかります。



確認して「**インストール**」を押します。

インストール完了までそのままお待ちください。

「**開く**」を押します。

使い方が5ページありますので「**次へ**」を押して内容を確認し、最後の画面で「**閉じる**」を押します。



自動返信メールをひらき、本文に記載されたURLを押します。

アカウント情報を入力し、「**STEP2: プロフィール入力**」を押します。

プロフィール情報を入力し、「**登録内容確認**」を押します。

登録内容を確認の上、すべての規約に同意するチェックを入れ、「**登録**」を押したら完了です。

Disneyのアプリやコンテンツに関するお問い合わせ

ディズニー・インターネットサービス・カスタマーセンター

TEL.0570-00-1937 【営業時間】月～金 10:00～17:00(土・日・祝日・年末年始を除く)

※ PHS・一部のIP電話・国際電話からは045-522-1098

※ お問い合わせフォーム (<http://disney.jp/dmd/faq/>) からご利用いただけます