

SO-02F

よくあるご質問

- Q** Google™ アカウントはPCと共通のアカウントになりますか？
- A** 共通のアカウントです。PCで使われている既存のアカウントを使うこともできます。また、SO-02Fで作成したアカウントをPCなどでもご利用になれます。
- Q** Google™ アカウントのパスワードを忘れたときは？
- A** 【スマートフォン/PCから】「Google™ トップ」>「ログイン」>「アカウントにアクセスできない場合」から、新しいパスワードを設定することができます。その際、Google™ アカウント、予備のメールアドレス(またはセキュリティ保護用の質問の答え)が必要となりますので、忘れないようにしてください。
※ログイン中の場合は一度ログアウトしてから、再度上記の手順をお試しください。

使い方についてのよくあるご質問は、ドコモのホームページに掲載しています。ぜひご覧ください。
[ドコモホームページ「お客様サポート」>「よくあるご質問 \(FAQ\)」](#)

【初期化の方法】

「ホーム画面」>「 アプリケーショボタン」>「設定」>「バックアップとリセット」>「データの初期化」>「携帯電話をリセット」>「すべて削除」

注意：すべてのデータが削除されますので、事前に必要なデータをバックアップして保存してください。

取扱説明書をご覧になりたい場合は



「eトリセツ」アプリで取扱説明書をご覧いただけます。

SO-02Fの取扱説明書を画面で読むことができ、表示中のページから設定画面やアプリを起動できる便利なアプリです。

【ご利用方法】

「ホーム画面」>「 アプリケーショボタン」>「 (取扱説明書)」

●「Xi」、「FOMA」、「fiモード」、「spモード」、「おサイフケータイ」、「dメニュー」、「dマーケット」、「しゃべってコンシェル」、「eトリセツ」、「ドコモメール」、「ドコモクラウド」、「spモード」ロゴ、「dメニュー」ロゴ、「dマーケット」ロゴ、「ドコモメール」ロゴ、「ドコモクラウド」ロゴは株式会社NTTドコモの商標または登録商標です。●「microSD」、「microSDHC」および「microSDXC」はSDアソシエーションの商標です。●「Google」、「Google」ロゴ、「Chrome」、「Chrome」ロゴ、「Google Play」、「Google Play」ロゴ、「音声検索」ロゴ、「Gmail」、「Gmail」ロゴ、「Google+」、「Google+」ロゴ、「YouTube」、「YouTube」ロゴはGoogle Inc.の商標です。●「Wi-Fi」は、Wi-Fi Allianceの登録商標です。●「Xperia」は、Sony Mobile Communications ABの商標または登録商標です。●その他掲載されている会社名、商品名は各社の商標または登録商標です。●本書に掲載されている画面は全てイメージです。

お問い合わせ〈ドコモ インフォメーションセンター〉

ドコモの携帯電話からの場合

(局番なし) **1 5 1** (無料)

※一般電話などからはご利用になれません。

一般電話などからの場合

0120-800-000

※一部のIP電話からは接続できない場合があります。

受付時間：午前9:00～午後8:00(年中無休) ※番号をお確かめのうえ、おかけください。

<http://www.nttdocomo.co.jp/>

本書の内容は2013年12月現在のものです **2013.12**

株式会社NTTドコモ

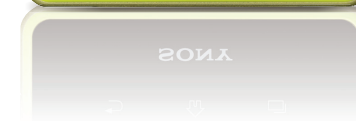


* S 1 3 0 0 6 0 A *



Xperia™ Z1 f SO-02F スタートアップガイド

はじめての方でも
これをチェックしていくことで使いこなせます。



危険です、歩きスマホ。カメラ付き携帯電話を利用して撮影や画像送信を行う際は、プライバシー等にご配慮ください。



▼ スタートアップガイド目次

1 主なキーの名前	p.2	7 電話をかける・受ける・切る	p.19
2 ステータスバーの使い方	p.3	8 ドコモメールを 新規作成する・見る・返信する	p.21
3 初期設定	p.4	9 カメラで撮る・見る	p.23
ステップ0 ドコモサービスの初期設定をする ステップ1 Google™ アカウントを設定する ステップ2 ドコモメールアプリをダウンロードする		10 インターネットで検索する	p.24
4 自分の電話番号・ドコモの メールアドレスを確認する	p.12	11 Wi-Fiを設定する	p.25
5 電話帳などのデータを移し替える	p.13	— 知っておくと便利な機能	p.26
6 文字を入力する	p.15	— よくあるご質問	p.27

本冊子内では、docomo LIVE UX の操作に基づき、下記の決まりで設定手順を紹介しています。

 押す・入力 確認・完了

▼ タッチパネルの操作方法

押す(タップ) / 2回押す



トントン

指先で1回軽く押す。



トントン

指先ですばやく2回押す。

長押し(ロングタッチ)



ジー

指先で長押しする。

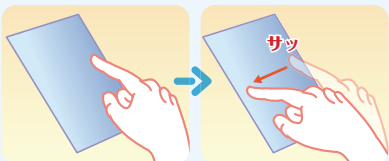
長押しして移動する(ドラッグ)



ズリズリ

タッチパネル上のアイコンやバーに指先で触れたまま、特定の位置までなぞる。

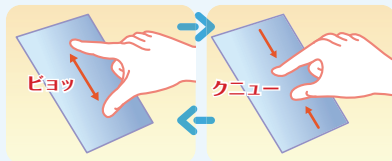
はらう(フリック)



サッ

タッチパネル上をすばやく指先ではらう。

広げる(ピンチアウト) / 縮める(ピンチイン)



ピョッ

クニュー

タッチパネルに触れたまま2本の指先を広げる(開く)。

タッチパネルに触れたまま2本の指先を縮める(閉じる)。

なぞる(スライド)



スーッ

タッチパネルを指先で軽く触れたまま、縦や横へなぞる。

1 主なキーの名前

電源/画面ロックキー

長押しで「電源を切る」、
「機内モード」などを選択できます。

画面が動かなくなったり、電源が切れなくなった場合に強制終了するには「**心**電源キー」と「**音**量キー」の上を同時に約3秒間押ししてください。

アプリ使用履歴キー

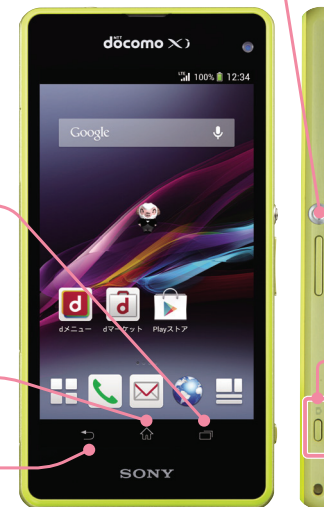
最近使用したアプリケーションを一覧表示し、起動したり、一覧から削除できます。また、スマールアプリを使用したり、選択・設定することができます。

ホームキー

ホーム画面に戻ります。

バックキー

直前の画面に戻ります。



ロック解除
押してロックを解除します。

カメラキー
1秒以上押しするとカメラが起動します。シャッターとして使用することもできます。

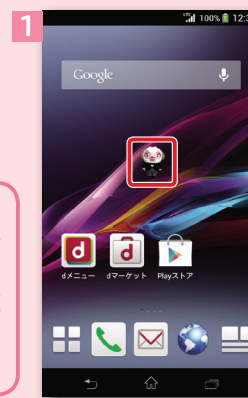
● しゃべってコンシエルの使い方

しゃべってコンシエルは、「調べたいこと」や「やりたいこと」などをスマートフォンに話しかけると、意図に沿った最適なこたえを提供してくれる無料のサービスです。



左のマークがタイトルに付いているページの機能や操作は、しゃべってコンシエルに話しかけるだけで簡単にご利用頂けます。

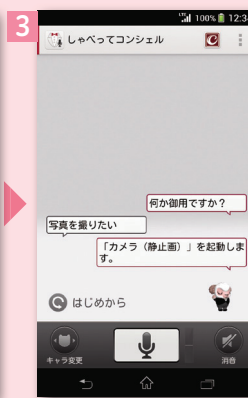
例：カメラを起動する場合



画面のキャラクターを押します。



「調べたいこと」や「やりたいこと」など、してほしいことを端末に向かって話しかけます。
※例えば「写真を撮りたい!」と話しかけます。






「しゃべってキャラ」がこたえてくれます。

2 ステータスバーの使い方

ステータスバーを使って、スマートフォンの様々な状態を確認することができます。


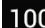
ステータスバーのアイコン

主な通知アイコン

-  新着ドコモメールあり
-  不在着信あり
-  アプリケーションのインストール完了



主なステータスアイコン

-  LTE使用可能
-  電池の状態

通知パネルを開く・閉じる

1 ステータスバー

2 通知パネル

3



クイック設定ツール

- Wi-Fi機能のオン/オフを設定
- Bluetooth機能のオン/オフを設定
- NFCのReader/Writer、P2P機能のオン/オフを設定
- 画面の明るさを調整
- マナーモードのオン/オフを設定
- Wi-Fiテザリング機能のオン/オフを設定
- GPS機能のオン/オフを設定
- 手ぶくるモードのオン/オフを設定
- 縦/横画面表示に自動で切り替える
- 設定メニュー画面を表示

ステータスバーを下方になぞると、通知パネルが開きます。

各「クイック設定ツール」を押すと、設定やONとOFFの切り替えなどが行えます。「通知パネル」を押すと新着メールや不在着信などの確認ができます。「すべて削除」を押すと通知を消去できます。

通知パネルの下にある「☰」を上方向になぞるか、「🏠」を押すと、通知パネルが閉じます。

3 初期設定

スマートフォンをお使いいただくための初期設定をします。

[初期設定の流れ]

ステップ 0

ドコモサービスの初期設定をします。

初めて電源をオンにしたとき、設定画面が自動表示されます。

ご購入時に設定が完了されていれば、初期化を行わない限り表示されません。

ステップ 1

Google™ アカウントを設定します。

Google™ アカウントを設定すると、Google Play™ からアプリのダウンロードが可能になるなどスマートフォンをもっと楽しく使いこなすことができます。

※すでにGoogle™ アカウントをお持ちの場合は、そのアカウントをスマートフォンでもご利用いただけます。

ステップ 2

ドコモメールアプリをダウンロードします。

スマートフォンでiモードのメールアドレス(@docomo.ne.jp)を利用できるサービスです。ドコモメールをお使いいただくためにはドコモメールアプリのダウンロードが必要です。

3 ステップ0 ドコモサービスの初期設定をする

ドコモの各種サービスをご利用いただくお客様は設定が必要です。

※この設定画面はご購入時に設定が完了されていれば、初期化を行わない限り表示されません。

*ドコモのアプリを利用するうえで、本人確認が必要な場合に用いられるパスワードです。

docomo IDの設定 ドコモのメールアドレスを docomo IDとして設定します。



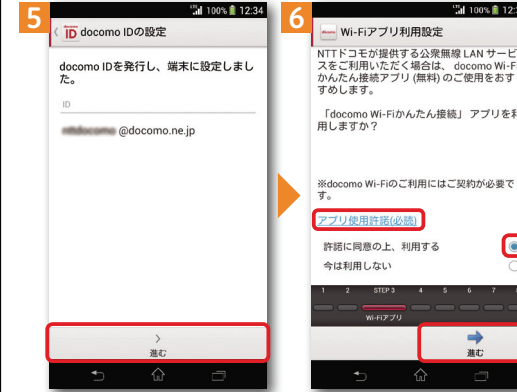
「進む」を押します。

「設定する」を選び「進む」を押します。

ネットワーク暗証番号を入力し「進む」を押します。
 ※新たにドコモとご契約された方で、すでに docomo ID をご利用されている方は「docomo ID / パスワードを入力して設定する」を押して設定してください。
 ※文字の入力方法は、P.15 ~ 18 をご覧ください。

ご希望のパスワード(8~20桁の半角英数記号)を入力し「docomo ID 利用規約(必読)」を確認して「docomo ID の利用規約に同意する」にチェックし「ID を発行して設定」を押します。
 ※「メールアドレスを変更して発行」にチェックを入れるとメールアドレスを変更できます。

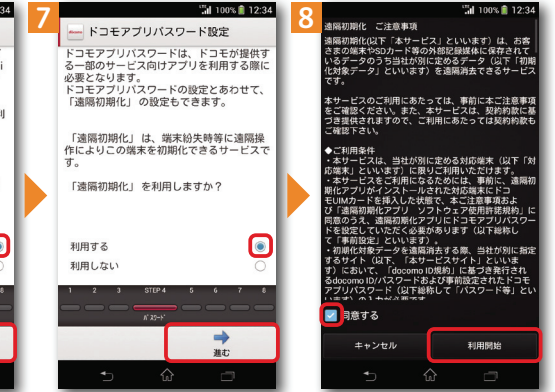
Wi-Fi アプリ 利用設定



「進む」を押します。

「アプリ使用許諾(必読)」を押し、内容を確認して「許諾に同意の上、利用する」を選び「進む」を押します。

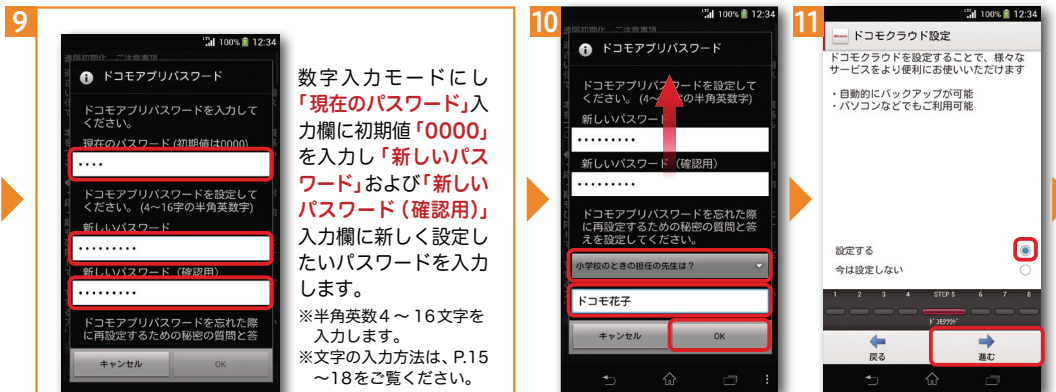
ドコモアプリパスワード*および遠隔初期化サービスの設定



「利用する」を選び「進む」を押します。

「遠隔初期化 ご注意事項」の内容を確認し「同意する」にチェックして「利用開始」を押します。

ドコモクラウド設定



数字入力モードにし「現在のパスワード」入力欄に初期値「0000」を入力し「新しいパスワード」および「新しいパスワード(確認用)」入力欄に新しく設定したいパスワードを入力します。
 ※半角英数4~16文字を入力します。
 ※文字の入力方法は、P.15 ~ 18 をご覧ください。

画面を上になぞり、ドコモアプリパスワードを忘れた際に再設定するための「秘密の質問」を選択して「答え」を入力し「OK」を押します。

「設定する」を選び「進む」を押します。

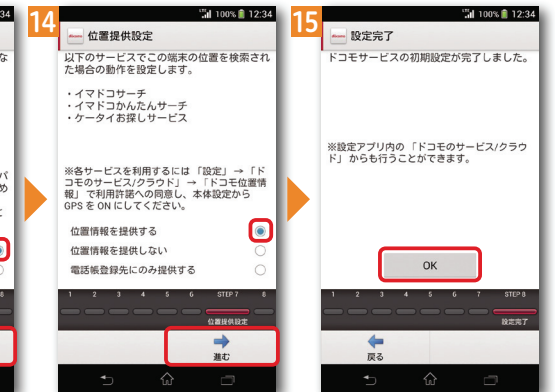
アプリ一括インストール



各サービスの「ご注意事項」、「アプリ使用許諾規約」等の内容を確認し「すべての内容に同意する」にチェックして「OK」を押します。

ここでは「今すぐインストール」を選び「進む」を押します。

位置提供設定



選択肢のいずれかを選び「進む」を押します。
 ※この設定はドコモ位置情報アプリからも変更できます。
 ※GPSによる位置情報を提供するには、「設定」から「位置情報サービス」>「位置情報にアクセス」をONにして設定してください。

「OK」を押します。

3 ステップ1 Google™ アカウントを設定する

スマートフォンの機能を最大限に活用するために、Google™ アカウントの設定が必要になります。

以下の手順に沿って Google™ アカウントの設定を行います。

※アカウントを変更したい場合は同様の手順でアカウントを追加し、最初に設定したアカウントを削除してください。



ホーム画面を下になぞり「アプリ」タブを押して、画面を左へ1回はらい「設定」を押します。

画面を上になぞり「+ アカウントを追加」を押します。

「Google™」を押します。

「新しいアカウント」を押します。
※既にアカウントをお持ちの場合は、「既存のアカウント」を押します。

※本操作手順は予告なしに変更される場合があります。



Google™ アカウントとして登録する姓と名を入力し「▶」を押します。
※文字の入力方法は、P.15～18をご覧ください。

メールアドレスを作成します。希望するユーザー名 (@gmail.com の前の部分) を入力し「▶」を押します。

ユーザー名が使用可能か確認しますので、お待ちください。
※ユーザー名が使用できない場合は、再度ユーザー名を入力するかユーザー名の候補を押し「再試行」を押します。

上欄にパスワード (8文字以上) を入力し、下欄に同じパスワードを再入力して「▶」を押します。
※入力時に無効な文字が含まれている場合や安全性が低い場合は、再設定の必要があります。また、文字数が8文字未満の場合は設定できません。

次ページへ

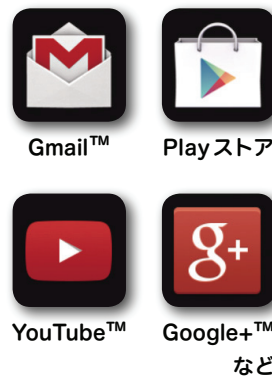
? Google™ アカウントとは

Google™ アカウントは Google™ の様々なサービス (Gmail™ や Google Play™) からのアプリのダウンロードなど) を利用するために必要なログインシステムです。Google™ アカウントは「メールアドレス」ですので、ここでは新規のメールアドレスを作成します。また、Google™ アカウントを使用するにはパスワードの設定が必要です。

? Google™ アカウントを設定・登録すると

Google™ アカウントを作成すると Gmail™ のメールアドレスとして使用できます。また、Play ストアからアプリをダウンロードしたり、連絡先や写真が自動でバックアップされるなど Google™ の様々なサービスを利用できるようになります。

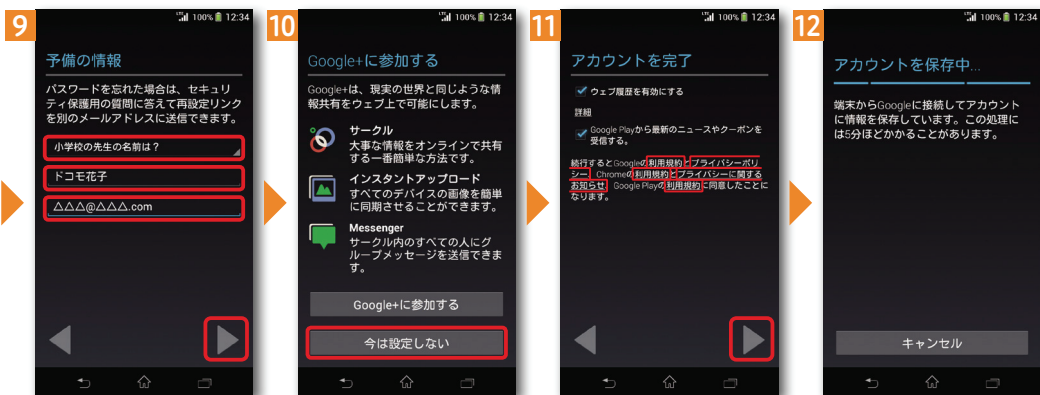
? ユーザー名、パスワードに使用可能な文字は



ユーザー名で使用できる文字はアルファベット (a-z)、数字 (0-9)、およびピリオド (.) となり、6文字から30文字の間で入力します。また、他の人が使用しているユーザー名は使用することができません。パスワードには任意の半角の英数字や記号を組み合わせたことができますが、8文字以上で設定する必要があります。

3 ステップ1 Google™ アカウントを設定する

前ページからの続きです。



「セキュリティ保護用の質問」を押し、任意の質問を選択して「回答」を入力します。「予備のメールアドレス」の入力欄に、すでにお持ちのメールアドレスを入力し「▶」を押しします。

ここでは「今は設定しない」を押しします。

Google™ の「利用規約」と「プライバシーポリシー」、Chrome™ の「利用規約」と「プライバシーに関するお知らせ」、Google Play™ の「利用規約」を押し、それぞれの内容を確認し「▶」を押しします。

そのままお待ちください。

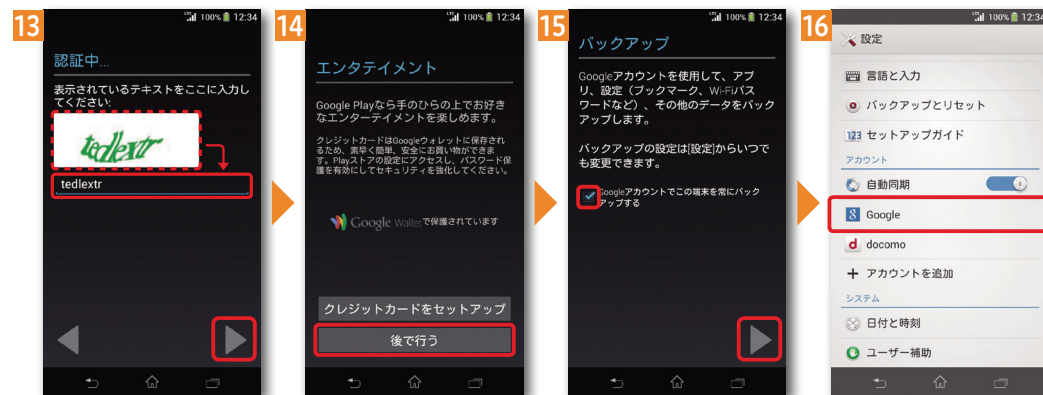
? セキュリティ保護用の質問とは

Google™ アカウントのパスワードをお忘れの場合、事前に設定しておいた自分だけがわかる質問の回答を使用して、新しいパスワードを設定することができます。

? 予備のメールアドレスを重要

Google™ アカウントのパスワードをお忘れの場合、設定したアドレスへ再設定用のメールを送信することができます。簡単に再設定ができるので、設定することを強くお勧めします。

※予備のメールアドレスに、ここで作っている Gmail™ アドレスを使用することはできません。



画面に表示されているゆがんだ文字と同じ文字を入力し「▶」を押しします。

※入力が誤っていた場合は再度同じ画面が表示されますので入力直してください。
※本画面が表示されない場合は、14の手順へそのまま進みます。

ここでは「後で行う」を押しします。

データバックアップを行う場合は「Google™ アカウントでこの端末を常にバックアップする」にチェックし「▶」を押しします。

「Google™」を押しします。

? ゆがんだ文字のテキスト入力なぜ必要か

機械的に大量にアカウントを取得されることを防止するための仕組みです。画面に表示されている文字列を目で確認して、テキストボックスに入力します。



登録したアカウントが表示されます。



必ず記入し、保管してください

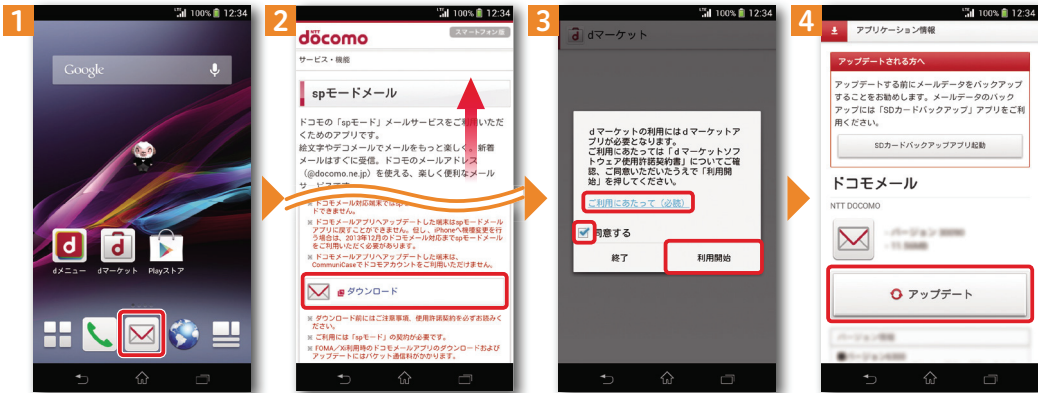
Google™ アカウント登録メモ

Gmail™ アドレス

@gmail.com

予備のメールアドレス

3 ステップ2 ドコモメールアプリをダウンロードする



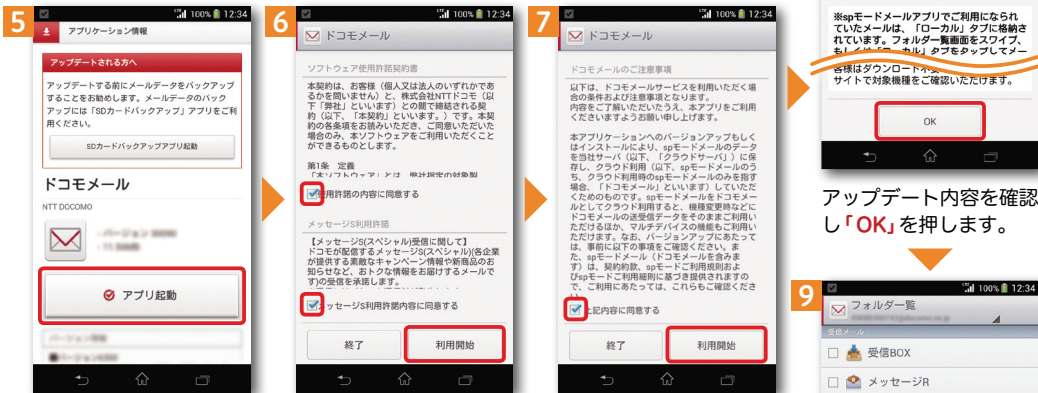
ホーム画面で「**ドコモメール**」を押します。

画面を上になぞり「**ダウンロード**」を押します。

「**ご利用にあたって(必読)**」を押し、ソフトウェア使用許諾契約書の内容を確認して「**同意する**」にチェックし「**利用開始**」を押します。

※dマーケットを初めて利用する際に表示されます。

「**アップデート**」を押します。



インストール完了後、「**アプリ起動**」を押します。

ソフトウェア使用許諾契約書の内容を確認し「**使用許諾の内容に同意する**」にチェックして「**利用開始**」を押します。

※【メッセージS(スペシャル)受信に関して】内容を確し、メッセージSを受け取る場合は「**メッセージS利用許諾内容に同意する**」にチェックを入れます。

ドコモメールのご注意事項を確認し「**上記内容に同意する**」にチェックして「**利用開始**」を押します。

アップデート内容を確認し「**OK**」を押します。

ドコモメールの画面が表示されたら完了です。

4 自分の電話番号・ドコモのメールアドレスを確認する



自分の電話番号はドコモ電話帳アプリのマイプロフィールで確認できます。^{*1}
また、ドコモのメールアドレスはマイプロフィールを編集する際に簡単に引用できます。マイプロフィールには、電話番号やメールアドレス以外の情報(住所や誕生日など)が登録できます。
*1 ドコモminiUIMカードが端末に挿入されている必要があります。



ホーム画面を下になぞり「**アプリ**」タブの中の「**ドコモ電話帳**」を押します。

「**マイプロフィール**」を押します。

自分の電話番号が表示されます。「**編集**」を押すと、マイプロフィールの編集ができます。

「**姓**・「**名**」・「**ふりがな**」を入力し、メールアドレスの「**+**追加」を押します。



「**自動取得**」を押すと、ドコモのメールアドレスが自動で入力されます。「**登録完了**」を押します。

フレンド通知設定画面が表示されます。ここでは「**キャンセル**」を押します。

自分の電話番号とドコモのメールアドレスがマイプロフィールに登録され、画面に表示されます。

●メールアドレス以外の項目を編集するには



「**その他の**」を押し、各項目の「**設定**」や「**+**追加」を押して編集・登録をします。

※P.5～6の「ドコモサービスの初期設定をする」手順11・12ですすでにドコモクラウドを設定している場合は、ダウンロード済みの為、手順2～5は表示されません。

5 電話帳などのデータを移し替える



しゃべってコンシェル
対応

データを
移し替えたい

ここでは microSD カードを使用した電話帳データの移し替えの方法を紹介します。データ保管BOXへの保存方法はドコモのホームページをご覧ください。

電話帳を移し替える



電話帳などのデータを保存した microSD カードを使用します。microSD カードに電話帳などのデータを保存する方法については、今までお使いの端末の取扱説明書をご覧ください。

※ microSDXC カードは、SDXC 規格非対応の機器には差し込まないでください。microSDXC カードに保存されているデータが破損することがあります。



ホーム画面を下になぞり「アプリ」タブの中の「ドコモバックアップ」を押します。

「ドコモバックアップアプリソフトウェア使用許諾規約」の内容を確認し「同意する」を押します。



ここでは「通知しない (OFF)」にチェックし「設定」を押します。

「microSD カードへ保存・復元」を押します。

「復元」を押します。

電話帳の「選択」を押します。



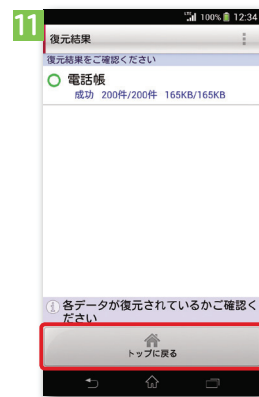
復元するデータにチェックし「選択」を押します。
※ 「最新データを選択」を押すと、最新のバックアップデータが自動選択されます。

「追加」または「上書き」を選び「復元開始」を押します。
※ 追加：登録済みの電話帳データに追加されます（元のデータは削除されません）。
※ 上書き：登録済みの電話帳データが削除されます。

内容を確認し「開始する」を押します。

ドコモアプリパスワードを入力し「OK」を押します。

電話帳を移し替える



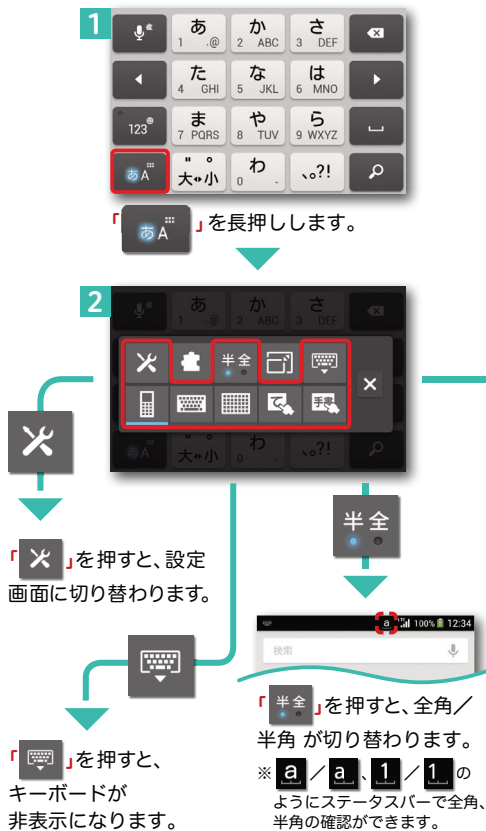
しばらくすると電話帳の移し替えが完了します。「トップに戻る」を押します。

その他のデータを移し替える詳しい方法は、ドコモのホームページをご覧ください。

6 文字を入力する

キーボードを切り替える

※12キーキーボード、QWERTYキーボード、50音キーボード、手書きかな入力共通
文字入力欄が画面に表示されたとき、その欄を押すとキーボードが表示されます。



● 12キーキーボードへの切り替え 「」を押すと、12キーキーボードに切り替わります。

12キーキーボードに切り替わります。



● QWERTYキーボードへの切り替え 「」を押すと、QWERTYキーボードに切り替わります。

QWERTYキーボードに切り替わります。



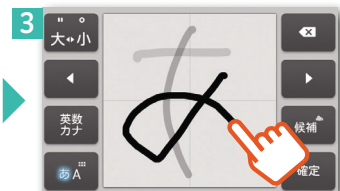
● 50音キーボードへの切り替え 「」を押すと、50音キーボードに切り替わります。

50音キーボードに切り替わります。



● 手書きかな入力への切り替え 「」を押すと、手書きかな入力に切り替わります。

手書きかな入力に切り替わります。





● 手書き漢字入力への切り替え 「」を押すと、手書き漢字入力に切り替わります。



スマートフォンの文字入力には、タッチパネルに表示されるキーボードを使用します。

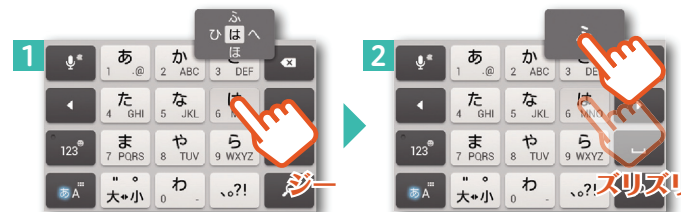
12キーキーボードの入力方式

12キーキーボードでは、次の2つの入力方式が使えます。

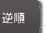
※「」を長押しし、「」を押す「ソフトウェアキーボード設定」から、「フリック入力」「トグル入力」を押して選択します。

● フリック入力

入力したい文字が割り当てられたキーを押したままにすると、キーの上に文字(フリックガイド)が表示されます。指を離さず目的の文字の方向になぞります。

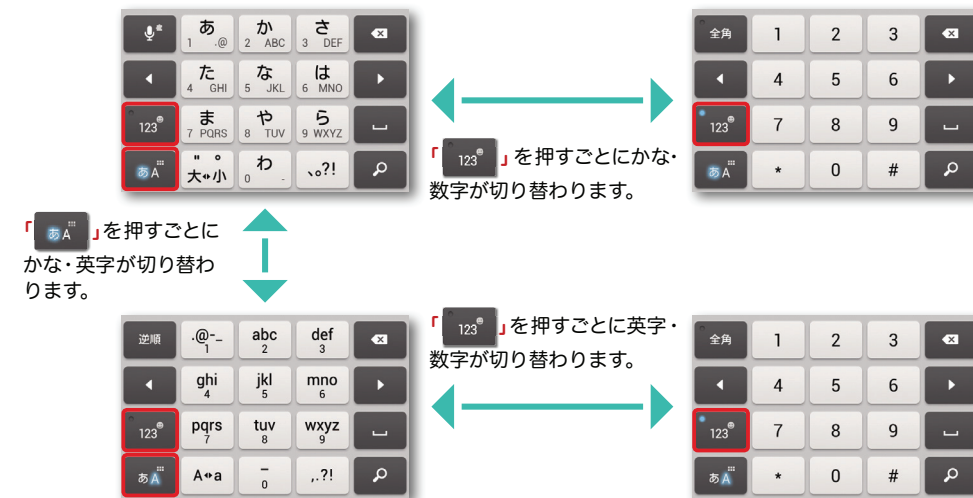


● トグル入力

今までお持ちの携帯電話と同様に、同じキーを連続して押すと、「あ」→「い」→「う」→「え」→「お」→「あ」・・・のように文字が替わります。「」を押すと「お」→「え」→「う」→「い」→「あ」→「お」・・・のように逆順で文字が替わります。

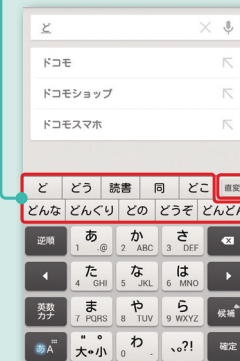
英字・数字・かな入力を切り替える

※12キーキーボード、QWERTYキーボード、50音キーボード、手書きかな入力共通



● 文字入力後、下記のように変換候補が表示されます

予測変換候補



予測変換、直接変換を切り替えます


※12キーキーボード、QWERTYキーボード、50音キーボード、手書きかな入力、手書き漢字入力共通

6 文字を入力する

前ページからの続きです。

音声で文字を入力する

※12キーキーボード、QWERTYキーボード、50音キーボード、手書きかな入力、手書き漢字入力共通

- 1 かな入力から「

手書き漢字入力で文字を入力する

※手書き漢字入力への切り換え方法はP.15をご覧ください。

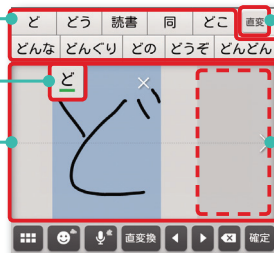
入力モードを切り替えることなく、ひらがな、漢字、カタカナ、英字、数字、一部の記号を手書き入力できます。

手書きした文字に近いと認識された文字の一覧を表示します



予測変換候補が表示されます

手書き入力領域



予測変換、直接変換を切り替えます

この部分に文字を書くと自動で手書き入力欄が進みます

手書きかな入力で文字を入力する

※手書きかな入力への切り換え方法はP.15をご覧ください。

ひらがな、英字、数字、一部の記号のみ認識されます。文字の上から文字を書いても認識されます。

手書きかな入力時も「

予測変換、直接変換を切り替えます


予測変換候補が表示されます



かな入力時は十字のグリッドの中心に、英字入力時は下の線をベースラインとして書くと認識されやすくなります。


絵文字・記号・顔文字・デコメ絵文字を入力する

※12キーキーボード、QWERTYキーボード、50音キーボード、手書きかな入力共通

- 1 かな入力から「

キーボードの大きさや位置を変える

※12キーキーボード、QWERTYキーボード、50音キーボード、手書きかな入力共通

- 1 かな入力から「

入力した文字をコピーする・貼り付ける

※12キーキーボード、QWERTYキーボード、50音キーボード、手書きかな入力、手書き漢字入力共通

- 1 切り取り
すべて選択
- 2 コピー
貼り付け
- 3 貼り付け
- 4 コピーした文字が貼り付けられます。

コピーしたい文字を2回押します。

「

17

7 電話をかける・受ける・切る



しゃべってコンシェル
対応

〇〇〇さんに
電話

電話をかける

電話をかける方法は
3通りあります。

A 電話帳から かける



「電話帳」**電話帳**を押
します。

「連絡先」**連絡先**を押
し、かける相手を選ん
で押します。

「」を押します。

B 通話履歴から かける



ホーム画面で
「」を押します。

「**発着信履歴**」**発着信履歴**を押
します。この端末を使って
発信または着信した場合、**発
着信履歴**が表示されます。
右の「」を押すと、その電
話番号に発信します。

C ダイヤルして かける



「ダイヤル」**ダイヤル**を
押します。

ダイヤル番号を入力して
から「」を押します。



発信者番号通知を設定する方法：「ホーム画面」>「」>「設定」>「通話設定」>「ネットワークサービス」>「発信者番号通知」で通知するかしないかを選択します。

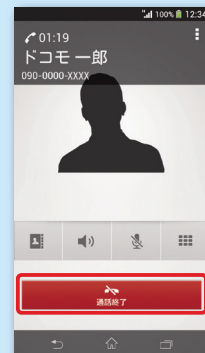
● 電話を受ける



「」を右端までなぞ
ります。

通話が開始されます。

● 電話を切る



「**通話終了**」を押します。

● 通話中に画面が変わってしまった場合の 電話の切り方



ステータスバーを下方
方向になぞります。

通知パネルにある「**通
話相手**」を押します。
※「**通話終了**」を押して、
電話を切ることもできます。

「**通話終了**」を押します。

8 ドコモメールを新規作成する・見る・返信する



〇〇〇さんにメールして

メールを新規作成する



1 ホーム画面で「ドコモメール」を押します。

2 「新規」を押します。

3 メール作成画面が表示されたら「TO」を押します。
※送信先を直接入力する場合は「TO」欄を押します。

4 宛先入力方法が表示されるので、お好みの検索方法を押します。



5 連絡先一覧からメールを送りたい相手のボックスをチェックし「決定」を押します。

6 「件名」欄を押し、件名を入力後「本文」欄を押します。

7 本文を入力し「送信」を押します。

受信メールを見る



1 ホーム画面で「ドコモメール」を押します。

2 「受信BOX」を押します。

3 内容を見たいメールを押します。

4 メールが表示されます。

メールを返信する



1 受信メールを表示し「返信」を押す。

2 メール作成画面が表示されるので本文を入力する。

3 「送信」を押す。

9 カメラで撮る・見る



写真を撮る

1 ホーム画面を左に1回なぞり「**カメラ**」を押します。

2 内容を確認し、ここでは「**いいえ**」を押します。

3 被写体に背面のレンズを向け「**カメラ**」を押してシャッターを切ります。

端末側面の「**カメラキー**」を押すことでも、カメラを起動・撮影することができます。

最近の撮影履歴
押しと、ギャラリーに保存された写真を見ることができます。

写真を見る

1 ホーム画面を左に2回なぞり「**アルバム**」を押します。

2 見たい写真を押します。

3 大きく表示されます。

10 インターネットで検索する

Google™ でキーワード検索する

1 ホーム画面で「**クイック検索ボックス**」を押します。
※「**マイク**」を押すとGoogle™ 音声検索が可能です。

2 「**次へ**」を押します。
※2～5の画面は初めてクイック検索ボックスを使用する際に表示されます。

3 「**次へ**」を押します。

4 「**次へ**」を押します。

5 ここでは「**また今度**」を押します。

6 検索したい単語を入力後「**検索候補**」を押します。

7 検索結果が表示されます。

7 「**検索候補**」の中に検索したい単語があれば、それを押すことで検索することができます。

11 Wi-Fiを設定する

ワイファイ



Wi-Fiとは

インターネットに接続する方法には、Xi・FOMAで接続する方法とWi-Fiで接続する2つの方式があります。Wi-Fi方式では、高速大容量通信が可能で、高画質な動画などのファイルの通信に適しています。

※ Wi-Fiは、無線LANで接続しますので、無線LANのアクセスポイントの近くにいる必要があります。



ホーム画面を下になぞり「アプリ」タブを押して、画面を左へ1回はらい「設定」を押します。

「Wi-Fi」を押します。

「Wi-Fi」を押しONにします。
※なぞっても切り替えが可能です。

現在検出されているWi-Fiネットワークが表示されますので、接続したいネットワークの名称を押します。



接続に必要な情報を入力し「接続」を押します。

選択したWi-Fiネットワークに接続されていることが確認できます。

! Wi-Fiでの通信が切断された場合には自動的にXi・FOMAでの通信に切り替わり、パケット通信料がかかります。

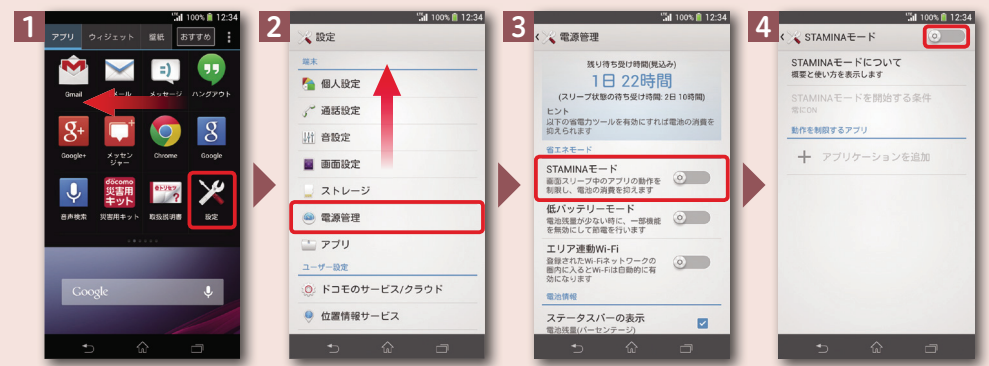
Wi-Fiでドコモメールを利用するには

ドコモメールの設定画面から「Wi-Fi利用設定」と「パスワード設定」を設定してください。
※詳細はドコモのホームページをご覧ください。

知っておくと便利な機能

「STAMINAモード」を利用する

各アプリに対してスリープ時のWi-Fi通信やモバイルデータ通信を無効にし、電池の消費を抑えるかどうかを設定します。

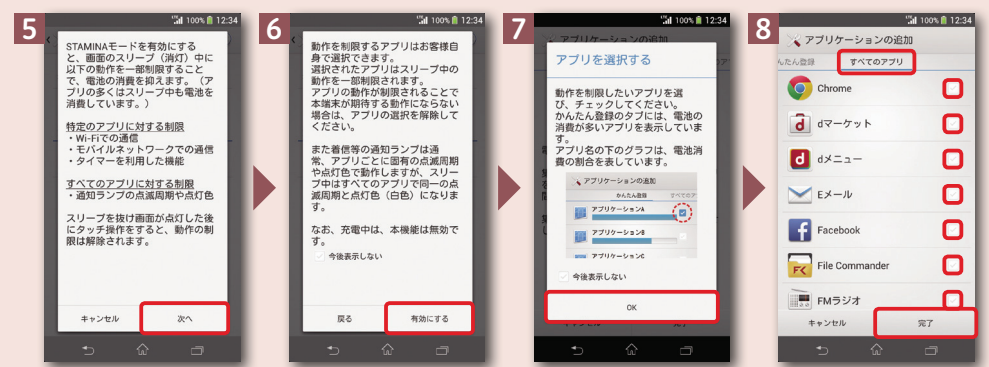


ホーム画面を下になぞり「アプリ」タブを押して、画面を左へ1回はらい「設定」を押します。

画面を上になぞり「電源管理」を押します。

「STAMINAモード」を押します。

「ON」にします。
※なぞっても切り替えが可能です。



内容を確認して「次へ」を押します。

内容を確認して「有効にする」を押します。

内容を確認して「OK」を押します。

「すべてのアプリ」タブを押し、動作を制限したいアプリにチェックして「完了」を押します。