

保護者の方へ

[トラブル相談窓口]

トラブルに巻き込まれたときの相談は

■警察相談ダイヤル #9110 ※ダイヤル回線や一部のIP電話からはつながりません。最寄りの警察署の相談窓口をご利用ください。
受付時間:平日8:30から17:15まで(各都道府県の警察本部で異なります)

インターネット上のトラブルの相談は

■都道府県警察本部のサイバー犯罪相談窓口
<https://www.npa.go.jp/cyber/soudan.htm>

■警察庁 インターネット安全・安心相談
<https://www.npa.go.jp/cybersafety/>

いじめにあったときの相談は

※IP電話など、一部の電話からはつながりません。

■24時間子供SOSダイヤル(文部科学省)
【電話】0120-0-78310(なやみいおう)

■インターネット人権相談受付窓口
(法務省)



■子どもの人権110番(法務省)
【電話】0120-007-110

<http://www.jinken.go.jp/>

受付時間:平日8:30から17:15まで(土日祝日・年末年始を除く)

広告宣伝に関する迷惑メールやチェーンメールに関する相談は

■迷惑メール相談センター(一般財団法人 日本データ通信協会)

【電話】03-5974-0068 受付時間:10:00~12:00 13:00~17:00(土日祝日・年末年始を除く)
<https://www.dekyo.or.jp/soudan/>

その他相談・通報窓口(削除要請)・参考情報など

■セーフライン(一般社団法人 セーフライン協会)
<https://www.safe-line.jp/>

■安心ネットづくり促進協議会

フィルタリングサービスを利用する際、
また、スマートフォンやSNSを利用する際の
ルール作りに関する参考情報を掲載しています。
<https://www.kodomo-safety.org/>



■違法・有害情報相談センター
<https://www.ihaho.jp/>

もしものときのために家族で使い方を相談しておきましょう 災害用伝言板

申込不要・無料

震度6弱以上の地震など、大きな災害が発生した場合にスマートフォンやケータイで安否情報の登録・確認ができます。すべての携帯電話会社共通で利用できます。※下記のご利用方法はNTTドコモの場合です。※災害時専用サービスです。

伝言を登録

- ①dメニューのトップ画面から「災害用安否確認」を選ぶ
- ②画面が現れたら「安否の登録」を選ぶ
- ③メッセージしたい項目を選び、コメントを書きこむ
- ④その画面で「登録」を選ぶ
- ⑤伝言の登録が完了

伝言を見る

- ①dメニューのトップ画面から「災害用安否確認」を選ぶ
- ②画面が現れたら「安否の確認」を選ぶ
- ③相手の電話番号を入力
- ④その画面で「検索」を選ぶ
- ⑤伝言の検索結果が表示

音声でメッセージを届けられる

災害用音声お届けサービス

申込不要・無料

災害時に音声通話がつながりにくいときでも、パケット通信を利用して音声でメッセージを送ることができます。

携帯電話会社の「災害用伝言板」のご利用方法について詳しくはこちら

TCA 災害用伝言板

検索

※掲載されている会社名・商品名は、各社の商標または登録商標です。©2021 NTT DOCOMO, INC. All Rights Reserved.



本冊子の内容は2021年3月現在のものです。株式会社NTTドコモ

いつか、あたりまえになることを。

NTT docomo

スマホ ケータイ 安全教室

あん ぜん きょう しつ



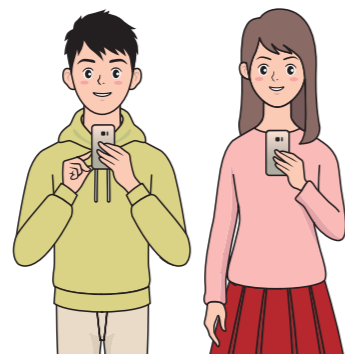
スマホ・ケータイと

ただ 正しくつきあうために

き 気をつけること

もくじ

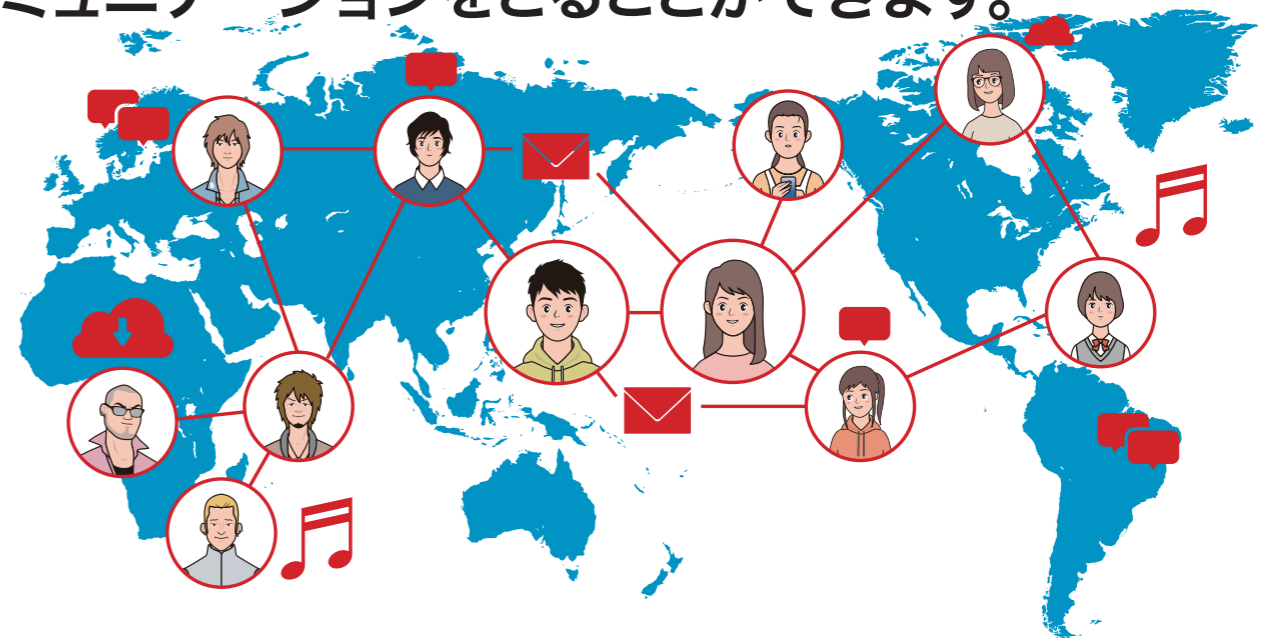
	ページ
1 ^{べんり} 便利なスマホ・ケータイ	2
2 ^{じょうほう こうかい} 情報を公開するときに ^き 気をつけること	5
3 ^{エスエヌエス とうこう} SNSの投稿で ^き 気をつけること	9
4 ^{し ひと} 知らない人とのやりとりで ^き 気をつけること	11
5 ^{つか} スマホ・ケータイを使ったやりとりで ^き 気をつけること	13
6 ^{つか} 使いすぎに ^き 気をつけよう	15
7 ^{まも つか} ルールやマナーを守って使おう	17
8 ^{まわ おとな ほごしゃ はな} 周りの大人や保護者と話そう	18



スマホやケータイは電話をかけたり受けたりするだけでなく、インターネットにつなげることで、ゲームや動画や音楽を楽しんだり買い物をしたりと、様々なことができます。



スマホやケータイを使うということは、インターネットを使うことです。インターネットで世界中の人と簡単につながることができて、いろいろな人とコミュニケーションをとることができます。



インターネット^{じょう}上のコミュニケーションツール

3人で遊園地に行ってきた！
楽しかったし晴れて良かった♪

いいな～楽しそうだね！ぼくも遊園地に行きたいな～

エスエヌエス
SNS

エスエヌエス SNSとは・・・

だいひょうてき エスエヌエス
代表的なSNS

ツイッター
Twitter
インスタグラム
フェイスブック
Facebook など

昨日は楽しかった！

私も！

また行きたい♪

いいね～

また行こうね！

コミュニケーションアプリ

コミュニケーションアプリとは・・・

だいひょうてき
代表的な
コミュニケーションアプリ

ライン
LINE
プラス
+メッセージ など

！でも、^{つか} ^{かた} ^{まちが} 使い方を間違えると・・・

知らない人^{ひと}とのトラブル

ほんとう
本当は
おとこ
男だよ

〇〇〇子
〇〇女子高校1年だよ
#オシャレ大好き #読モをしています

コミュニケーショントラブル

わるぐち 悪口

サイテー

ウザいよ！

無視しよ

なかま 仲間はずれ

Bちゃんはいつも返事遅いよね

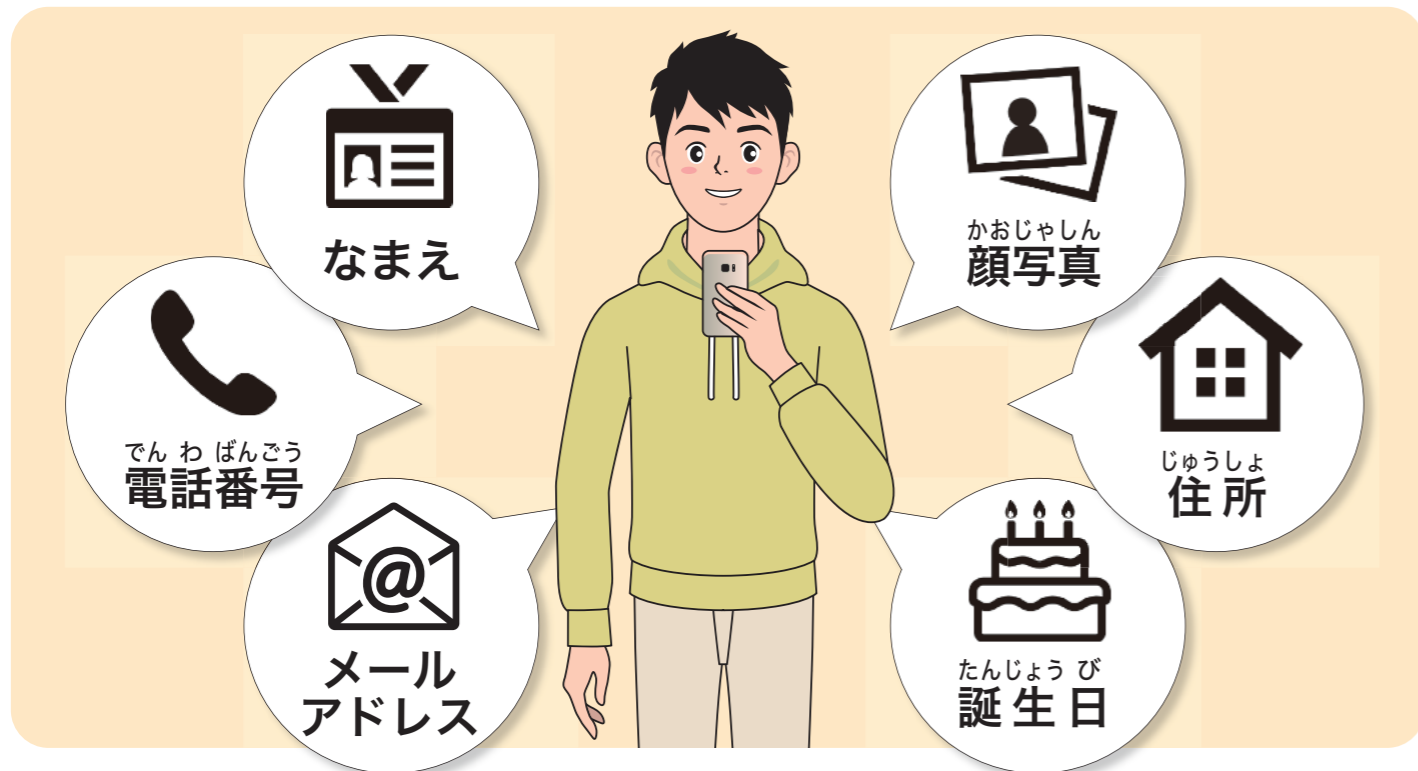
グループから外す？

私たちだけのグループ作ろうよ

じけん 事件やトラブルに^ま巻きこまれてしまうかもしれません。

2 情報を公開するときに気をつけること

個人情報とは...



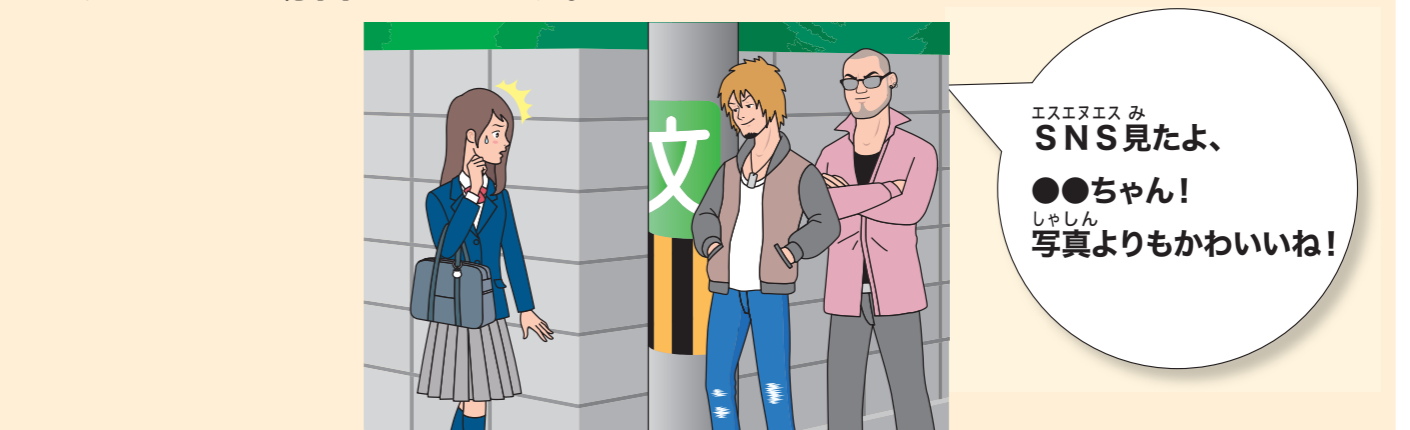
インターネットを見ているのは友だちだけではありません!
 悪いことを考えている人も見ているかもしれません!



個人情報をSNSにのせると...



なにげない写真でも、気づきにくいところに個人情報が
 かくれている場合があります。



個人情報以外にも、いろんな情報を合わせると、どこの誰かわかってしまうことがあります。学校名・通学路・よく行く場所などを書いたりのせたりしてはいけません!

もんだい
問題
1

が ぞう だいじょう ぶ
この画像のせても大丈夫？



とも
友だち



じど
自撮り

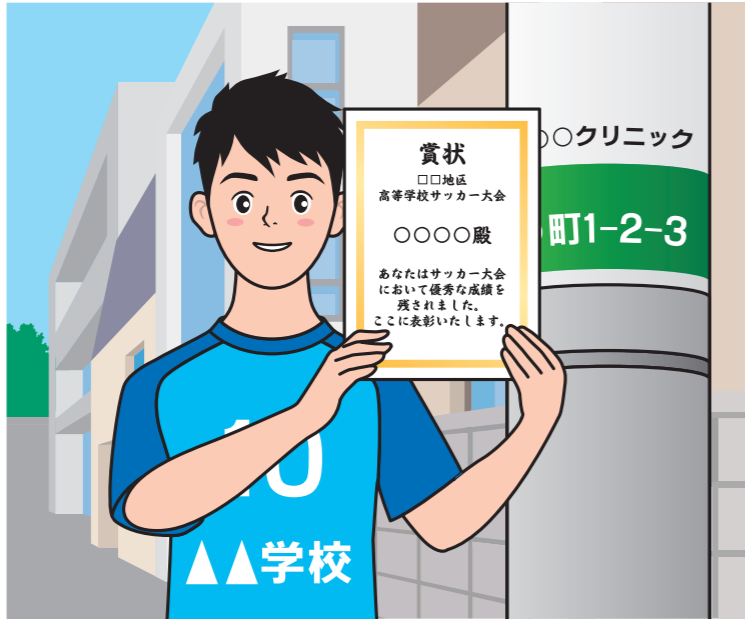


しょくば じっしゅうさき
職場・実習先

こた つぎ
答えは次のページ

もんだい
問題
2

か
インターネットに書いたりのせたりすると
危険な個人情報は何でしょう？

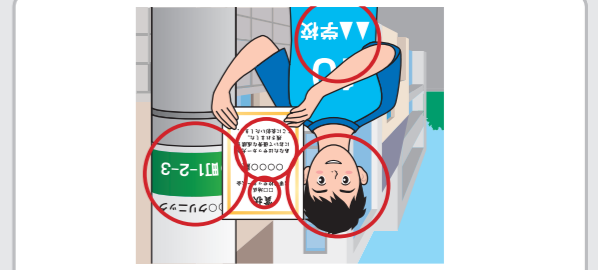


こた つぎ
答えは次のページ

まも
これを守ろう！

- じぶん こじんじょうほう ほごしゃ とも
 自分の個人情報はもちろん、保護者や友だち、
 し ひと じょうほう こうかい
 知らない人の情報も公開してはいけません。
- こじん とくてい
 個人を特定するヒントになるものは
 こうかい
 公開してはいけません。

- 【答え】
 じぶん かお
 ・自分の顔
 しんぶん かい
 ・賞状に書かれている名前
 しんぶん かい
 ・賞状に書かれている地区名
 だんちゅう かい
 ・電柱に書かれている住所
 がっこうの学校名
 コニクオの学校名



問題 2
インターネットに書いたりのせたりすると
危険な個人情報はどれでしょう？

- 【答え】
 ぜんぶ。顔写真も個人情報です。
 じぶん しやしん とも
 自分の写真も友だちの写真も
 のせてはいけません。
 じしゅうさき しょくば しやしん
 実習先や職場の写真も
 のせてはいけません。

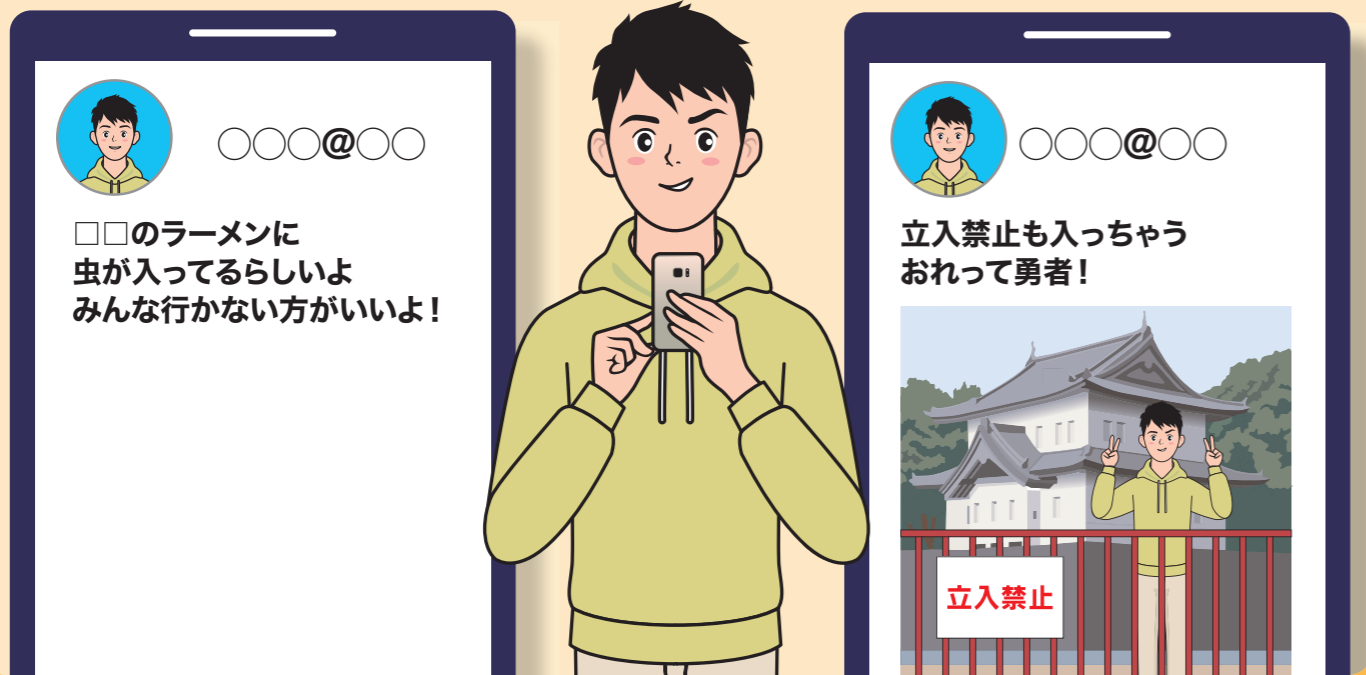


問題 1
この画像のせても大丈夫？

もんだい
問題 1・2の答え

エスエヌエス とうこう き
3 SNSの投稿で気をつけること

! こんなことをすると…



なまえ か だれ か きろく のこ
 名前を書きこんだか記録が残ります。
 す。書きこみの内容によっては犯罪になり逮捕されることもあります。
 インターネットの書きこみや写真はすべて消すことはできないので
 いっしょうのこ なんねん じぶん わる えいきょう
 一生残ります。何年たっても自分に悪い影響があるかもしれません。



か み ひと もんく い
 書きこみを見たたくさんの人から文句を言われるだけでなく、
 だれ か はん にん さ が
 誰が書きこみをしたのか犯人探しをされ、
 なまえ がっこうめい かいしゃめい こうかい
 名前や学校名/会社名などを公開されてしまうかもしれません。

まも これを守ろう!

- ほ ご しゃ せんせい み
 保護者や先生に見せられないことはしてはいけません。のせてもいけません。
- いち ど ないよう いっしょうのこ
 一度のせた内容は一生残ります。
- はんざい
 イタズラでも犯罪になることがあります。

4 知らない人とのやりとりで気をつけること

SNSでやさしそうな人と知り合いになりました。



会いに行くと知らない人がくるかもしれません。言う事を聞かないと、送った写真をばらまくと脅されてしまうこともあります。



インターネットに書かれている名前も年齢も顔も、本当の事とは限りません。

写真を送ったら、会うことになりましたが…

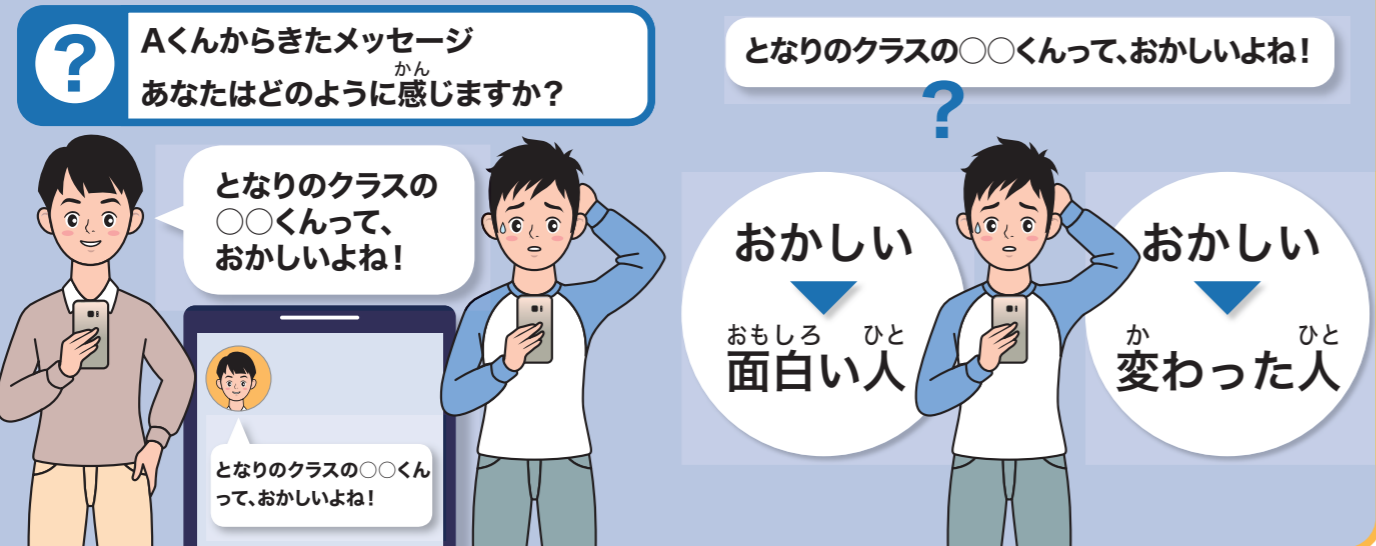


これを守ろう!

- インターネットに書かれていることを、かんたんに信用してはいけません。
- 個人情報をおし教えたり、自分や友だちの写真を送ってもいけません。
- インターネット上で知り合った人と勝手に会ってはいけません。

5 スマホ・ケータイを使ったやりとりで気をつけること

! 同じ言葉でも、意味が違う場合があります。



文字でのやりとりは、誤解されないようにていねいに文章を書き、送る前に気持ちがしっかり伝わるか確認しましょう。

- まも これを守ろう! /**
- ✓ 文字だけのやりとりは、本当の気持ちが伝わりにくいことを覚えておきましょう。
 - ✓ メッセージはよく見直してから送みましょう。

! 自分が書かれて嫌なこと、されて嫌なことはしてはいけません。



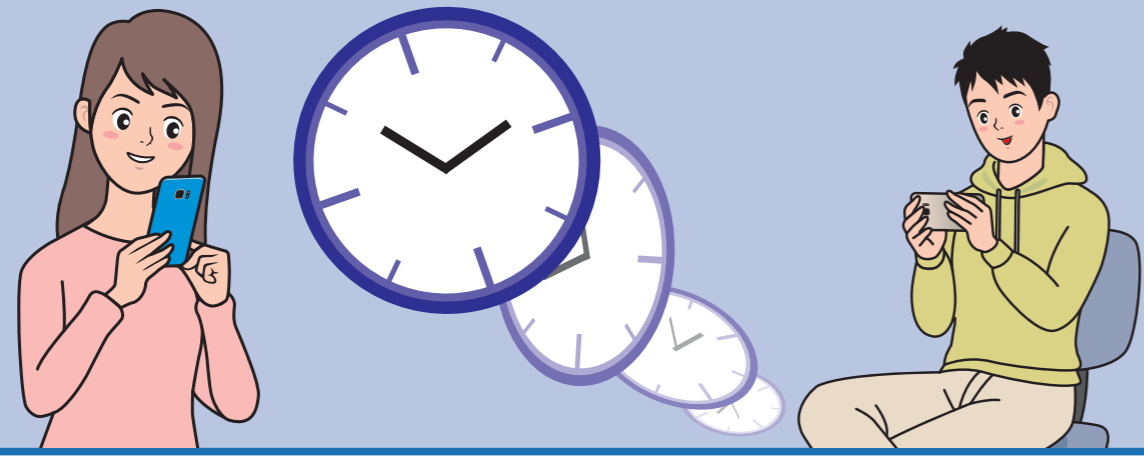
相手のことも考えて使おう!

相手にも都合があります。何度も送ったり、返信を急がせたりしないようにしましょう。

- まも これを守ろう! /**
- ✓ 悪口やうわさ話を書いてはいけません。
 - ✓ 相手が嫌がるメッセージや写真を送ってはいけません。
 - ✓ 夜遅くや朝早くにメッセージを送ってはいけません。
 - ✓ 大切なことは直接会って伝えましょう。
 - ✓ 困ったときは、保護者や先生に相談しましょう。

6 つか 使いすぎに気をつけよう

きのうなんじ 昨日何時まで
つか スマホ・ケータイを使っていたか？



! スマホ・ケータイを
つか ずっと使っているとどうなる？



しょくじちゆう エスエヌエス
食事中にもSNS

よなか どうが
夜中までゲーム・動画



ぐあい
具合が
わる
悪くなるかも



いねむ
居眠りを
してしまうかも



りようりようぎん
利用料金が
たか
高くなるかも

もんだい つか
問題 3 使いすぎないためにはどうしたらいい？

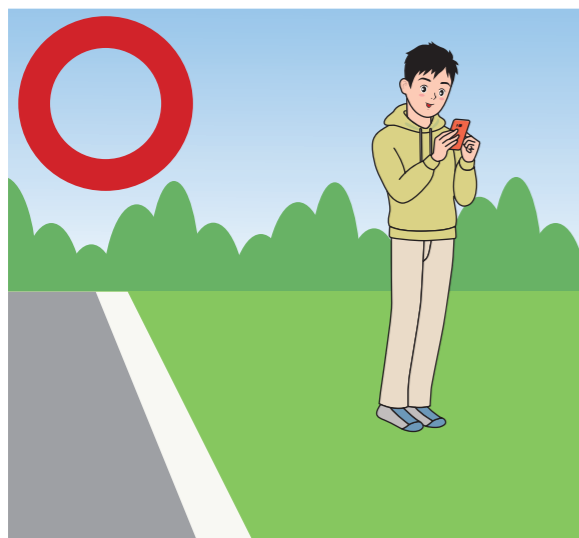
つか スマホやケータイを使いすぎて睡眠不足になると、
たいちよう わる 体調が悪くなったり、がっこう せんせい はなし しゅうちゆう
学校で先生の話を中心して
き 聞けなくなってしまうかもしれません。

つか スマホやケータイを使いすぎないためには、
どうしたらよいか、どんなルールがあったらいいか
かんが 考えてみましょう。

7 ^{まも} ^{つか} ルールやマナーを守って使おう



ある
歩きスマホやながらケータイを
していると周りの人にぶつかって
ケガをさせてしまうかも!!



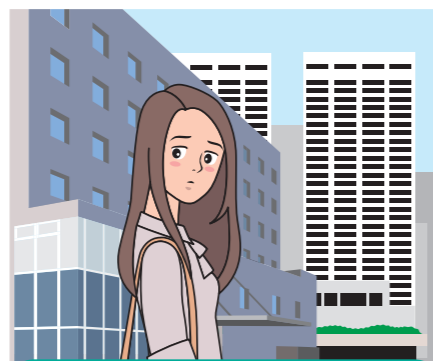
ある
歩きスマホやながらケータイは
絶対にしてはいけません!!

たど
立ち止まって安全な場所で使おう。

! ^{きよ} ^か ^{しゃしん} ^と 許可なく写真を撮ってはいけません



みせ ^{しょうひん}
お店の商品



し ^{ひと}
知らない人

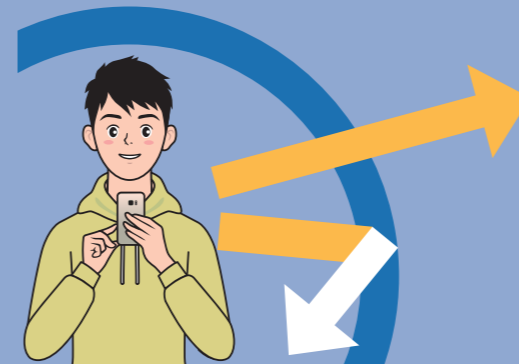


とも
友だち

8 ^{まわ} ^{おとな} ^ほ ^ご ^{しゃ} ^{はな} 周りの大人や保護者と話そう

^ほ ^ご ^{しゃ} ^{そう} ^{だん}
保護者と相談しながら
フィルタリングサービスを使いましょう。

フィルタリングを使うことで危険なサイトやアプリへ
アクセスすることを防いでくれます。



^{あん} ^{ぜん}
安全な
サイトやアプリ



^き ^{けん}
危険な
サイトやアプリ



^{さい} ^み ^{まん} ^り ^{よう} ^{さい}
18歳未満がスマホやケータイを利用する際には、フィルタリングの設定が法律によって義務付けられています。

^ほ ^ご ^{しゃ} ^き 保護者とルールを決めよう!

^き ^め ^た ^ル ^ー ^ル ^を ^か ^き ^て ^み ^よ ^う!

^り ^{よう} ^{れい} スマホ利用のルール(例)

- スマホは夜〇時まで
- スマホはリビングで使う
- 食事中は使わない
- お金のかかるゲームを使いたい場合は保護者に相談
- ルールを破ったら〇日間利用禁止

