

あなたと世界を変えていく。

NTT
docomo

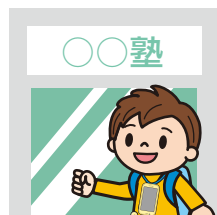


imadoco?

イマドコサーチ

サービスガイド

お子さまや、大切な人の居場所を
地図で確認できる!



お子さま
(探される方)

ちゃんと
着いたよね!

お母さん
(探す方)

©2023 ZENRIN CO.,LTD.
Z21LE第1699号



家族の居場所がわかる
探せる人を5人まで設定できます。



imadoco?

お子さまや、大切な人の居場所を 確認したい方におすすめ

イマドコサーチで
みまもる1日



10:00 / \ 今どこにいるのかしらと
思ったときは /

いますぐ検索

スマートフォンやケータイから、気になる**お子さまの居場所を検索し、その場ですぐに地図で確認**できます。



©2023 ZENRIN CO.,LTD. Z21LE第1699号



お子さま
(探される方)



\ お子さまの移動を見守りたいときは /

移動みまもり検索

お子さまが迷わず目的地に向かっていくかを、**一定時間確認し続ける**ことができます。



\ お子さまが危険を感じたときは /

ブザー検索

お子さまが**キッズケータイなどの防犯ブザー**を鳴らすだけで居場所がメールやアプリ通知で届きます。



ちゃんと
着いたよね!



お母さん
(探す方)

イマドコサーチ

ご利用料金

お申込み

探す方が**必要**

ご利用料金

月額使用料:**220円(税込)** ※月額使用料は探す方のみ発生します。

対応機種



お母さん
(探す方)

iPhone、iPad、Android スマートフォン、Android タブレット、
ドコモ ケータイ、ドコモ らくらくホン・あんしんスマホ、
Google Pixel、Nexus、パソコン



お子さま
(探される方)

ドコモ キッズ、ドコモ らくらくホン・あんしんスマホ、
iPhone、Android スマートフォン、
Android タブレット、ドコモ ケータイ

家族の居場所がわかる

探せる人を5人まで設定できます。



- ※ 探される方はドコモ回線の契約が必要です。
- ※ 探す方は、ahamo、irumo、キッズケータイプランを除いてspモードもしくはiモードのご契約が必要です。
- ※ 探される方は、ahamo、irumo、キッズケータイプランを除いてspモードもしくはiモードのご契約が必要です。
- ※ 探す方は検索結果の通知をメール(メッセージR)またはcomotto for Supportersアプリにより受信することができます。
- ※ メール(メッセージR)で受信する場合は、iモード、spモード、ドコモメール持ち運びまたはドコモメールオプションのご契約が必要です。
- ※ 探される方がデュアルSIM機能対応機種をお使いの場合は、データ通信に設定しているドコモ契約の電話番号を検索対象に設定して、ご利用ください。

その他の注意事項について、4ページと5ページでご確認ください。

ご利用前にチェック!



ご利用には、お子さまの携帯電話で
事前準備が必要になります!ご注意ください。

詳しくは
12ページへ

「ちょい前かくにん」で 検索せずに少し前の居場所を確認できる

たとえばこんなとき！
少し前の居場所でも
よいので、お子さまの
居場所を確認したいとき

キッズケータイ KY-41CやAndroidで「ちょい前かくにん」の設定をONにし、検索を許可する設定を行っている場合、イマドコサーチ検索ページにアクセスするだけで少し前の居場所を確認することができます。

位置情報とバッテリー残量が確認できます。

バッテリー残量表示について
バッテリー残量により表示されるアイコンが変わります。
● 30%以下
● 31%以上60%以下
● 61%以上

【現在】8:35 ©2023 ZENRIN CO.,LTD. Z21LE第1699号

探される方の
対応機種

キッズケータイKY-41C、
Android 9.1以上のAndroid スマートフォン・
Android タブレット、らくらくスマートフォン、
あんしんスマホ

探す方の
対応機種

spモード対応の全機種*
*ドコモケータイ(spモード)を除く
OSがAndroidの機種もしくは
iPhone、iPad

「ちょい前かくにん」の事前設定 (KY-41Cの場合)

*探される方が「探される時の設定」を「毎回確認」「拒否」「未設定」に設定していると、ちょい前かくにんをご利用できません。

- 1 ホーム画面で「保護者メニュー」を選択します。
- 2 「イマドコサーチケータイ」をお探しを選択します。
- 3 「ちょい前かくにん」を選択します。
- 4 「ちょい前かくにん」の設定を「ON」にします。
- 5 「時間帯」を選択します。
- 6 「間隔」を選択します。

*検索結果画面の表示などに、別途パケット通信料がかかります。
*探す方がFOMA料金プランの場合は、検索料5.5円(税込)/回がかかります。検索失敗の場合は、検索料はかかりません。検索料は、料金プランの無料通信分の適用外となります。
*ご契約条件は、「ドコモのホームページ」でご確認ください。

*1 iPhone、iPadをご利用のお客さまが、検索結果のメッセージRを自動で受信したり、新着メールのお知らせを受信するためには、設定の変更が必要となります(iPadは新着メールお知らせ設定に対応していません)。各設定については、22ページを参照ください。

「comotto for Supporters」の アプリ通知でもお子さまの 居場所を受け取れる

「comotto for Supporters」を
ダウンロードし、通知を許可するとご利用いただけます。
【対象機能】プザー検索／ちょこっと通知検索／電池アラーム通知検索／
電源OFF検索／スケジュール検索 など

居場所がアプリ通知で届きます。

アプリ通知本文の「URL」をタップします。

検索結果が地図と住所で表示されます。

©2023 ZENRIN CO.,LTD. Z21LE第1699号

「comotto (コモット)」ってなに?

comotto (コモット) は、ご家族とともにお子さまの成長を育むドコモ提供のブランドです。comottoを楽しむための保護者向けアプリとして「comotto for Supporters」を提供しています。

ご利用方法

「comotto for Supporters」をダウンロードし、通知を許可してください。

*イマドコサーチの契約回線に紐づいたdアカウントでログインしてください。
※端末の設定で通知を許可していない場合は通知が届きません。



iOS Android

目次

機能・対応機種

基本機能6
機種限定機能8
対応機種10

ご利用までの流れ

ご利用手順12
事前準備
位置提供設定14
探される時の設定17
機種変更時のご注意事項21
検索結果のメール受信方法22

探す方のご利用方法

「イマドコサーチ」を使ってみよう!
spモード対応機種の場合24
パソコンの場合35

探される方のご利用方法

基本なご利用方法36
機種限定機能
・キッズケータイの場合43
・らくらくホンの場合45
・Android機種の場合47

Q&A50

イマドコサーチ対応機種の最新情報について、「ドコモのホームページ」でご確認ください。

イマドコサーチ 検索



検索機能紹介 イマドコサーチでできること

基本機能

1 いますぐ検索 (いますぐ居場所を探す)

たとえば
こんなときに

- お子さまの帰りが遅くて心配になったとき
- お子さまが1人で遠くに出かけたとき
- ご家族とはぐれてしまったとき

スマートフォンやドコモケータイ、パソコンなどで、イマドコサーチ検索ページから探したい相手を選び、「今いる場所を探す」ボタンを押すと相手の居場所を地図と住所で確認することができます。

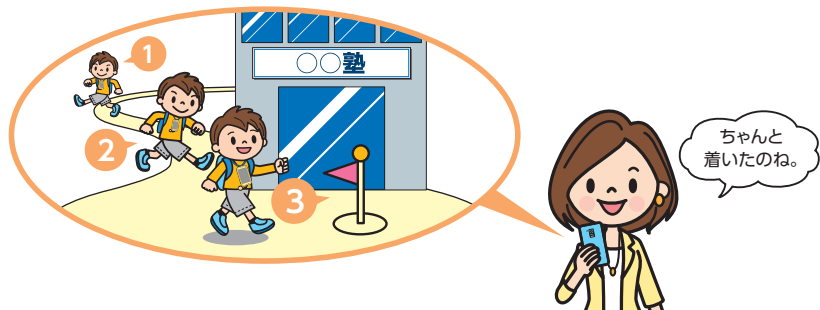


2 移動みまもり検索 (移動をみまもる)

たとえば
こんなときに

- お子さまが迷わず目的地に向かっていくかを確認したいとき

「いますぐ検索」と同様で、イマドコサーチ検索ページから探したい相手を選び、「移動をみまもる」ボタンを押すと、相手の居場所を一定時間確認し続けることができます。



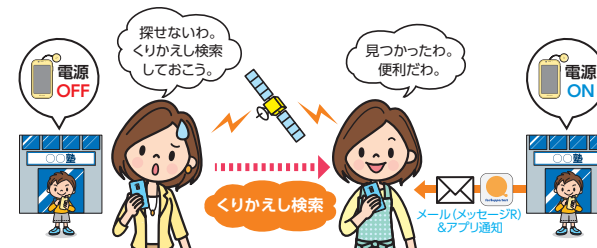
3 くりかえし検索

メッセージRまたはアプリ通知でお知らせ

たとえば
こんなときに

- お子さまの居場所の検索に失敗し、心配になったとき

「いますぐ検索」で居場所の検索に失敗した後に、自動で一定時間、くりかえして検索を続け、居場所が確認できたタイミングで居場所をメール(メッセージR)またはアプリ通知でお知らせします。



4 スケジュール検索 (定期的に居場所を探す)

メッセージRまたはアプリ通知でお知らせ

たとえば
こんなときに

- お子さまが予定どおり、目的地に着いているか気になるとき

検索したい時刻などをあらかじめ設定しておく、自動的に検索を行い、居場所をメール(メッセージR)またはアプリ通知でお知らせします。



5 エリア監視

メッセージRまたはアプリ通知でお知らせ

たとえば
こんなときに

- お子さまが、行動予定範囲内にいるのか気になるとき

スケジュール検索設定の際にエリアを指定すると、探される方がエリアの中にいるのか外にいるのかをスケジュール検索結果のメール(メッセージR)またはアプリ通知でお知らせします。



※ 探す方は検索結果の通知をメール(メッセージR)またはcomotto for Supportersアプリにより受信することができます。メール(メッセージR)で受信する場合は、iモード、spモード、ドコモメール持ち運びまたはドコモメールオプションのご契約が必要です。

検索機能紹介

イマドコサーチでできること

機種限定機能

1 ちかくの事件情報

たとえば
こんなときに

●お子さまのまわりの安全を確認したいとき

イマドコサーチで検索したお子さまの居場所の近くに事件情報があった場合には、地図上で事件情報を確認できます。また、市区町村別に事件情報を一覧で確認することもできます。



探す方の対応機種

- ▶ Android 5.0以上のAndroid スマートフォン、Android タブレット(最新のChromeブラウザに対応)、spモード対応のドコモ らくらくホン・あんしんスマホ (F-02Jを除く)
- ▶ iOS 12以上のiPhone・iPad(最新のSafariブラウザに対応)

2 ブザー検索・ワンタッチブザー検索

メッセージRまたはアプリ通知でお知らせ

たとえば
こんなときに

●危険な状況に遭遇したとき
●ケガをしたり、具合が悪くなったとき

ブザー検索、ワンタッチブザー検索機能を搭載した携帯電話をお持ちの方がブザーを鳴らすと、設定した検索間隔・回数で自動的に検索を行い、居場所をメール(メッセージR)またはアプリ通知でお知らせします。



探す方の対応機種

- ▶ キッズケータイ KY-41C/SH-03M/F-03J
- ▶ らくらくスマートフォン (F-52B/F-42A) / らくらくスマートフォンme (F-01L/F-03K) / らくらくホン (F-01M/F-02J) / らくらくスマートフォン4 (F-04J) / らくらくホン8 (F-08F) / らくらくホンIV S (F883IESS) / らくらくホンIV (F883IE)
- ▶ あんしんスマホ (KY-51B)
- ▶ Android機種* *ドコモケータイ (spモード)を除く2015年冬以降発売の機種

3 電池アラーム通知検索

メッセージRまたはアプリ通知でお知らせ

たとえば
こんなときに

●携帯電話の電池が切れてしまいそうとき

対応機種で電池残量が少なくなると、自動的に検索を行い、居場所をメール(メッセージR)またはアプリ通知でお知らせします。

※ご利用環境などの条件により、本機能が動作しない場合があります。

探す方の対応機種

- ▶ キッズケータイ KY-41C/SH-03M/F-03J
- ▶ Android機種* *ドコモケータイ (spモード)を除く
- ▶ らくらくスマートフォン (F-52B/F-42A) / らくらくスマートフォンme (F-01L/F-03K) / らくらくスマートフォン4 (F-04J)
- ▶ あんしんスマホ (KY-51B)



4 ちょこっと通知検索

メッセージRまたはアプリ通知でお知らせ

たとえば
こんなときに

●お子さまが周りに気づかれずに居場所を通知したいとき

キッズケータイをお持ちの方がホーム画面で「ちょこっとつうち」のタッチまたは「ちょこっと通知キー」を長押しする、または対応スマートフォンをお持ちの方が「ちょこっと通知」アプリを起動・実行すると、設定した検索間隔・回数で自動的に検索を行い、居場所をメール(メッセージR)またはアプリ通知でお知らせします。

※SH-03Mはサイドキーを10秒以上長押ししても、ちょこっと通知検索が実施されます。
※F-03Jは電話開始キーを3秒以上長押しするとちょこっと通知検索が実施されます。

探す方の対応機種

- ▶ キッズケータイ KY-41C/SH-03M/F-03J
- ▶ Android機種* *ドコモケータイ (spモード)を除く
- ▶ らくらくスマートフォン (F-52B/F-42A) / らくらくスマートフォンme (F-01L/F-03K) / らくらくスマートフォン4 (F-04J)
- ▶ あんしんスマホ (KY-51B)



5 電源OFF検索

メッセージRまたはアプリ通知でお知らせ

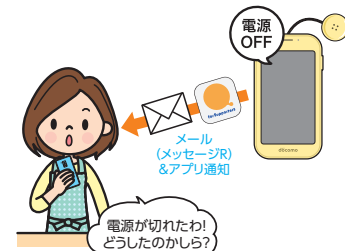
たとえば
こんなときに

●お子さまの携帯電話が、他の人に電源を切られたとき

キッズケータイの電源が切られると、自動的に検索を行い、居場所をメール(メッセージR)またはアプリ通知でお知らせします。キッズケータイKY-41C/SH-03M/F-03Jは電源OFF時の1回のみ検索が行われます。

探す方の対応機種

- ▶ キッズケータイ KY-41C/SH-03M/F-03J



※ 探す方は検索結果の通知をメール(メッセージR)またはcomotto for Supportersアプリにより受信することができます。
メール(メッセージR)で受信する場合は、iモード、spモード、ドコモメール持ち運びまたはドコモメールオプションのご契約が必要です。

機能・対応機種

ご利用までの流れ

探す方

探す方のご利用方法

探す方

探す方のご利用方法

その他

「イマドコサーチ」対応機種

お母さん (探す方)

iPhone、iPad、Android スマートフォン、
Android タブレット、ドコモ ケータイ(SPモード)、
ドコモ らくらくホン・あんしんスマホ、
Google Pixel, Nexus



※探す方は検索結果の通知をメール(メッセージR)または comotto for Supportersアプリにより受信することができます。メール(メッセージR)で受信する場合は、spモード、ドコモメール持ち運びまたはドコモメールオプションのご契約が必要です。

ドコモ ケータイ(iモード)



※らくらくホン(iモード)を含む。
※ご利用方法は「ドコモのホームページ」でご確認ください。

パソコン

お子さま (探される方)

Android機種 / iPhone
iPhone、Android スマートフォン、
Android タブレット、
ドコモ ケータイ(SPモード)

ドコモ キッズ
キッズケータイ



ドコモ らくらくホン・あんしんスマホ
らくらくスマートフォン/あんしんスマホ



※らくらくホン(iモード)は、ドコモケータイ(iモード)に含まれます。

iモード対応の機種
ドコモ ケータイ(iモード)



※らくらくホン(iモード)を含む。
※ご利用方法は「ドコモのホームページ」でご確認ください。

※ドコモスマートフォン、ドコモタブレット、ドコモケータイ(spモード)は、以降スマートフォン、タブレット、ケータイ(spモード)とします。
※探す方は、ahamo、irumoを除いてspモードもしくはiモードのご契約が必要です。
※探される方は、ahamo、irumo、キッズケータイプランを除いてspモードもしくはiモードのご契約が必要です。
※spモード対応機種について、詳しくは「ドコモのホームページ」でご確認ください。

探される方の携帯電話について

探される方がAndroid機種でGPS機能をONにしている場合やiPhoneで位置提供サービス設定を行ってメールに応答した場合、精度の高い位置情報を地図で確認できます。Android機種でGPS機能をOFFにしている場合、またはドコモケータイ(iモード)のGPS非対応機種の場合でも、基地局情報を使っておおよその位置情報を地図で確認できます。

※探す方の携帯電話の機種は検索精度に影響を与えません。
※探される方が圏外または電源が入っていない場合、検索することができません(キッズケータイ KY-41C/SH-03M/F-03Jの「簡易電源OFF」設定時を除く)。
※Android機種のGPS機能のON/OFFにかかわらず、位置提供設定をONにする必要があります。

▶位置提供設定については14ページへ

■探される方がAndroid機種をご利用時のご注意

- ①位置提供設定はONになっています。「位置提供設定」から変更が可能です。変更方法は15ページを参照ください。
- ②Wi-Fi利用中に検索機能が動作すると、自動的に5G/Xi/FOMA接続に切り替わり、他のアプリの自動通信などにより通信料がかかる場合があります。また、動作が終了した後に再接続可能であればWi-Fi利用中に戻ります。
- ③Android機種のGPS機能をOFFにしている場合は基地局情報を使っておおよその位置情報を送信します。

■探される方がiPhoneをご利用時のご注意

- ①iPhoneをご利用の場合、位置提供サービスが有効になっている必要があります。位置情報サービス設定を有効にし、一覧にSafariが表示されている場合はあわせて許可にしておいてください。
- ②イマドコサーチで検索されると、お使いのiPhoneが探されていることがメッセージで通知されます。探される時の設定が許可であっても、一定時間内に応答しない場合は基地局情報を使っておおよその位置情報を送信します。

▶iPhoneの探される時の設定については20ページへ

ご利用手順

イマドコサーチにお申込み後、イマドコサーチで
方)が設定を完了する必要があります。イマドコ
しますので、設定後お子さまと一緒に試してみ

検索を行うには、以下の流れで設定を行う必要があります。お子さま(探される
サーチの基本機能「いますぐ検索」「移動みまもり検索」の利用方法をご紹介します。
ください。



お子さま(探される方)

お子さま(探される方)の携帯を設定

位置提供設定

携帯電話の「位置提供設定」をONに設定しましょう!



詳しくは14ページへ

探される時の設定

探す方のお申込み後に、「設定お願いメール」が届きます。メールから設定ページに入って設定をしましょう。



「探される時の設定」を3種類から選べます。

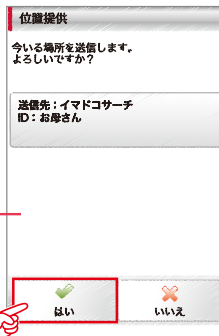
許可 毎回確認 拒否

詳しくは37ページへ

お知らせの内容を確認

お知らせが届くので、内容を確認して応答しよう。

「探される時の設定」を
毎回確認
の場合



お子さま(探される方)の流れは機種により異なります。

キッズケータイ

らくらくホン

Android機種

詳しくは42ページへ

事前準備

サービスご利用 方法(いますぐ検索・移動みまもり検索の場合)



お母さん(探す方)

「いますぐ検索」をご利用の場合

詳しくは26ページへ

検索スタート

イマドコサーチ検索ページにアクセスして、「今いる場所を探す」を実行。



地図で居場所を確認

一定時間経過すると自動的に検索結果が地図で表示されます。



©2023 ZENRIN CO.,LTD.
Z21LE第1699号

「移動みまもり検索」をご利用の場合

詳しくは26ページへ

検索スタート

イマドコサーチ検索ページにアクセスして、「移動をみまもり」を実行。



地図で居場所を確認

一定時間経過すると自動的に検索結果が地図で表示されます。



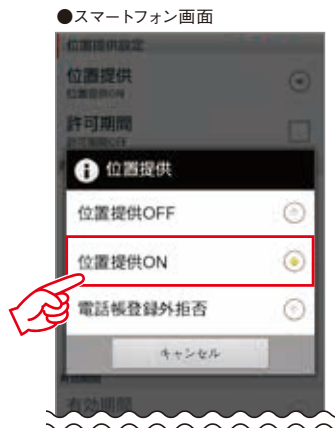
©2023 ZENRIN CO.,LTD.
Z21LE第1699号



お子さま
(探される方)

位置提供設定

お子さま(探される方)の携帯電話で「位置提供設定」をONにすると、お母さん(探す方)に位置を提供することが可能になります。機種により設定方法が異なります。



お子さま(探される方)の
携帯電話の
「位置提供設定」を
事前にONにしてください。



キッズケータイ KY-41C/SH-03Mの場合

キッズケータイ KY-41C/SH-03Mは購入時の設定でONとなっています。

設定方法

■ キッズケータイ KY-41C

ほごしゃメニュー ▶ 安心設定 ▶ イマドコサーチケータイお探し ▶ 位置提供(GPS)

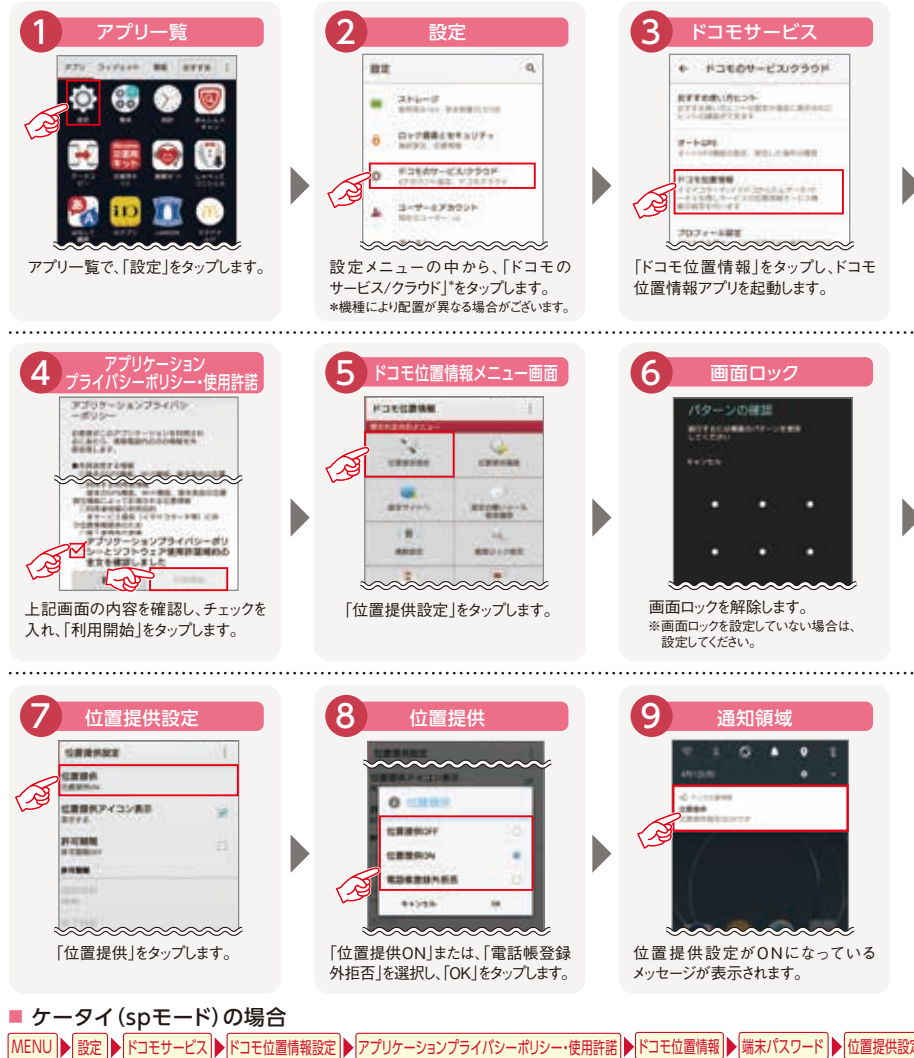
■ キッズケータイ SH-03M

ほごしゃメニュー ▶ イマドコサーチ ▶ 位置提供(GPS)



Android機種の場合

ドコモ位置情報アプリは位置情報を提供するためのアプリです。ドコモ位置情報アプリが搭載されているスマートフォン/タブレット/ケータイ(spモード)が「イマドコサーチ」の探される側に対応しています。以下の方法で利用開始前に「アプリケーションプライバシーポリシー」および「ソフトウェア使用許諾規約」に同意していただき、位置提供設定をONにしてください。





お子さま
(探される方)

位置提供設定

iPhoneの場合

iPhoneをご利用の場合、位置提供サービスが有効になっている必要があります。位置情報サービス設定を有効にし、一覧にSafariが表示されている場合はあわせて許可にしてください。



一覧にSafariが表示されていない場合でも、位置情報サービスが有効になっていれば、探された時にSafariを許可にすることができます。Safariを許可にした後に、イマドコサーチのURLから位置情報の利用許可を求められる場合がありますので、あわせて許可にしてください。



※あんしんフィルター for docomoをご利用の場合は、「ドコモのホームページ」でご確認ください。



お子さま
(探される方)

探される時の設定

お子さま(探される方)は、お母さん(探す方)からの検索を許可または拒否するかどうかを「探される時の設定」で設定できます。「探される時の設定」を3種から選べます。設定をしてください。

許可

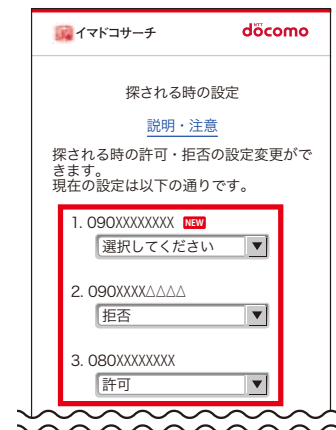
検索時に許可操作をしなくても、検索することができます。

毎回確認

検索時に許可操作をする必要があります。

拒否

どのような場合でも、検索することができません。

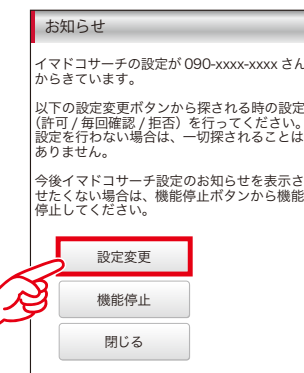


「探される時の設定」は、下記2つのいずれかの方法で設定することができます。

1 「設定お願いメール」(受信料無料)からの設定

お母さん(探す方)がイマドコサーチにお申込みされた際に送られてくる「設定お願いメール」(受信料無料)からアクセスして設定する。

● 設定お願いメール画面



探される方がF-03J(端末のソフトウェアが最新バージョンでない場合)をご利用の場合、「設定お願いメール」は届きません。設定を変更される場合は、お近くのドコモショップにお越しください。

※F-03Jについては、端末のソフトウェアを最新バージョンにしてから設定してください。
※探される方が海外にいるとき、「設定お願いメール」は届きません。

2 本体設定もしくはdメニューからアクセスして設定



お子さま
(探される方)

探される時の設定

機種により設定方法が異なります。



キッズケータイ KY-41Cの場合

キッズケータイ KY-41Cについては、キッズケータイ本体から「探される時の設定」ができます。探す方ごとに、「許可」/「毎回確認」/「拒否」の設定を完了してください。

探される時の設定方法 「探される時の設定」には、2つの方法がございます。

1 「設定お願いメール*1」(受信料無料)からの設定方法



「せっいていへんこう」を選択します。



探す方ごとに、「許可」/「毎回確認」/「拒否」の設定をしてください。

探される方として登録されると届く、「設定お願いメール*1」(受信料無料)から、「探される時の設定」を行います。

*1 探される方が海外にいるとき、「設定お願いメール」は届きません。

2 本体設定からの設定方法



右から左に2回フリックします。



「ほごしゃメニュー」を選択します。



パスワードを入力し、「OK」をクリックします。



「あんしん設定」を選択します。



「イマドコサーチ ケータイお探し」を選択します。



「探される時の設定」を選択します。



「せっいていをかえる」を選択します。



探す方ごとに、「許可」/「毎回確認」/「拒否」の設定をしてください。

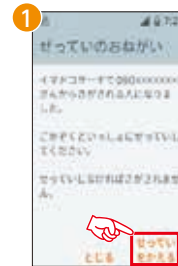


キッズケータイ SH-03Mの場合

キッズケータイ SH-03Mについては、キッズケータイ本体から「探される時の設定」ができます。探す方ごとに、「許可」/「毎回確認」/「拒否」の設定を完了してください。

探される時の設定方法 「探される時の設定」には、2つの方法がございます。

1 「設定お願いメール*1」(受信料無料)からの設定方法



「せっいていをかえる」を選択します。



探す方ごとに、「許可」/「毎回確認」/「拒否」の設定をしてください。

探される方として登録されると届く、「設定お願いメール*1」(受信料無料)から、「探される時の設定」を行います。

*1 探される方が海外にいるとき、「設定お願いメール」は届きません。

2 本体設定からの設定方法



右から左に2回フリックします。



「ほごしゃメニュー」を選択します。



パスワードを入力し、「確認」を選択します。



「イマドコサーチ」を選択します。



「探される時の設定」を選択します。



「設定変更」を選択します。



探す方ごとに、「許可」/「毎回確認」/「拒否」の設定をしてください。

お子さま (探される方) 探される時の設定

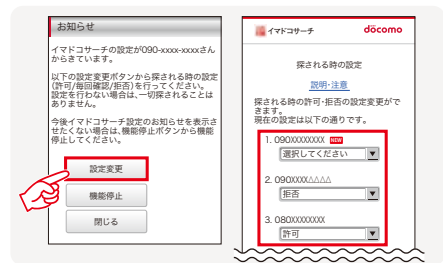
Android機種の場合

探される時の設定方法

イマドコサーチをお申込みされた方から、探したい相手の方に検索の許可をお願いする「設定お願いメール*1」(受信料無料)が届きます。必ず「設定お願いメール」から探される時の設定にアクセスして*2、設定を完了してください。

探される時の設定は、dメニューからいつでも変更できます。

dメニュー ▶ My docomo ▶ 設定 ▶ 位置情報利用設定 ▶ 設定を確認・変更する ▶ イマドコサーチ設定



※スマートフォン/タブレット/ケータイ (spモード) の場合は、5G/Xi/FOMA 利用時 (spモード) のみ接続が可能です。
 ※機種限定機能 (プザー検索、ワンタッチプザー検索、電池アラーム通知検索、電源OFF検索、ちよこっと通知検索) は、緊急検索のため、探される方が「探される時の設定」で「毎回確認」に設定していても、検索の度に許可操作をすることなく居場所が送信されます。
 ※「設定お願いメール」受信後、設定が完了していない場合、30分後に通知されます。

iPhoneの場合

探される時の設定方法

イマドコサーチをお申込みされた方から、探したい相手の方に検索の許可をお願いする「設定お願いメール*1」(受信料無料)が届きます。必ず「設定お願いメール」から探される時の設定にアクセスして*2、設定を完了してください。

探される時の設定は、dメニューからいつでも変更できます。

dメニュー ▶ My docomo ▶ 設定 ▶ 位置情報利用設定 ▶ 設定を確認・変更する ▶ イマドコサーチ設定



設定お願いメールの受信が通知されます。
 ホーム画面で「メッセージ」をタップしてメッセージから応答してください。
 一定時間内に応答してください。^{*3}
 ネットワーク暗証番号を入力し、探される時の設定を確認してください。

*1 探される方が海外にいるとき、「設定お願いメール」は届きません。
 *2 アクセスにはネットワーク暗証番号が必要です。
 Wi-Fi接続時はアクセスできません。パケット通信料は無料です(海外からのアクセスの場合は有料となります)。
 *3 あんしんフィルター for docomoをご利用の場合は、「ドコモのホームページ」でご確認ください。

お子さま (探される方) 機種変更時のご注意事項

■ 探される方がspモードおよびiモード未契約のお客さまの場合のご注意

探される方が、spモードおよびiモード未契約のお客さまで、機種変更などに伴い、spモードまたはiモードを契約した場合、イマドコサーチの探される方として登録されている旨(「継続お知らせメール」)が改めて通知されます。

※探される方が以下の場合は、契約変更前の「探される時の設定」が「許可」のお客さまに限り、「毎回確認」に変更されますのでご注意ください。

「継続お知らせメール」受信時の動作が正常に完了しなかった場合

iPhoneをご利用の場合

spモードおよびiモード未契約でキッズケータイを利用されていたお客さまがiPhoneに機種変更された場合、契約変更前の「探される時の設定」が「許可」に設定していても、「毎回確認」に変更されるため設定が必要となります。

iPhoneの場合

探される時の設定方法

探される方が、spモードおよびiモード未契約のお客さまで、iPhoneへの機種変更に伴い、spモードを契約した場合、イマドコサーチの探される方として登録されている旨(「継続お知らせメール」)が改めて通知されます。必ず「継続お知らせメール」から探される時の設定にアクセスして*1、設定を完了してください。



継続お知らせメールの受信が通知されます。
 ホーム画面で「メッセージ」をタップしてメッセージから応答してください。
 一定時間内に応答してください。^{*2}
 ネットワーク暗証番号を入力し、探される時の設定を確認してください。

※ iPhoneをお持ちの場合、継続お知らせメールが届いた時点で、「許可」の設定にしていたお客さまに限り、「毎回確認」に変更されています。「継続お知らせメール」から探される時の設定にアクセスした時点で、自動的に「許可」の状態になります。なお、Wi-Fi接続時にアクセスした場合は、探される時の設定変更ができない旨を通知する画面が表示されますが、その時点で「許可」の状態になります。

*1 アクセスにはネットワーク暗証番号が必要です。
 Wi-Fi接続時はアクセスできません。パケット通信料は無料です(海外からのアクセスの場合は有料となります)。
 *2 あんしんフィルター for docomoをご利用の場合は、「ドコモのホームページ」でご確認ください。



お母さん
(探す方)

検索結果のメール受信方法

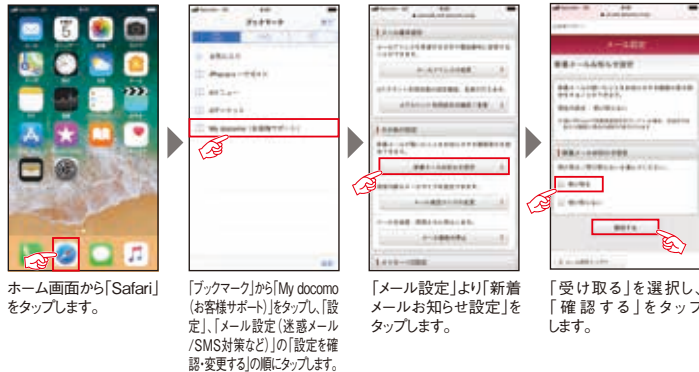
スケジュール検索(定期的に居場所を探す)やくりかえし検索、ブザー検索・ワンタッチブザー検索、電池アラーム通知検索、電源OFF検索、ちよこっと通知検索で行われた検索結果をメッセージR*1で受信します(メッセージRを受信するためには、ドコモメールのインストールが必要になります)。

iPhone、iPadをご利用のお客さまが、検索結果のメッセージR*1を自動で受信したり、新着メールのお知らせを受信したりするためには、設定の変更が必要となります(iPadは新着メールお知らせ設定に対応していません)。

[iPhoneをご利用の方へ①] 新着メールお知らせ設定について

右記の設定により、新着メール(メッセージR)*1が届いたことをお知らせする画面が表示されるようになります。

※新着メールのお知らせを受信した場合、iPhoneのメールアプリを起動してメールをご確認いただく必要があります。



ホーム画面から「Safari」をタップします。

「ブックマーク」から「My docomo (お客様サポート)」をタップ、「設定」、「メール設定 (迷惑メール/SMS対策など)」の「設定を確認・変更する」順にタップします。

「メール設定」より「新着メールお知らせ設定」をタップします。

「受け取る」を選択し、「確認する」をタップします。

[iPhone、iPadをご利用の方へ②] ご利用時の設定について

検索結果のメール(メッセージR)*1を自動で受信するためには、設定の変更が必要となります。右記の方法により、任意の間隔に設定ください。設定されない場合は、メッセージRは自動で受信されません。

※詳しくは「ドコモのホームページ」でご確認ください。



ホーム画面から「設定」をタップします。

「メール」、「アカウント」の順にタップします。

「データの取得方法」をタップします。

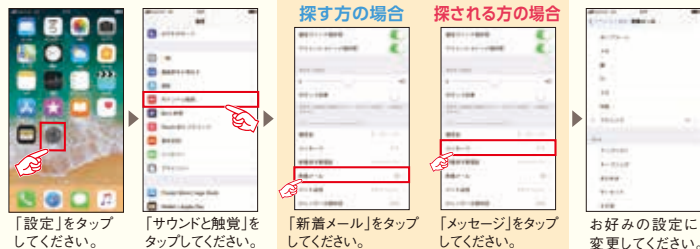
「15分ごと」*2に変更します。

*1 イマドコサーチをご契約されている方がFOMA料金プランの場合は、メール(メッセージR)でお知らせする度に、検索料がかかります(検索失敗の場合は検索料はかかりません)。
*2 iOS 11から取得頻度に「自動」が追加されましたが、電源とWi-Fiに接続されている場合のみメッセージRを受信する設定となりますので、ご注意ください。



iPhone、iPadのサウンド設定 (探す方のメール受信音設定/探される方のメッセージ受信音設定)

「探す方のメール受信音」と「探される方のメッセージ受信音」を変更できます。バイブレーションのパターンや着信音などをお好みの設定に変更することで、メッセージに気づきやすくなります。



「設定」をタップしてください。

「サウンドと触覚」をタップしてください。

「新着メール」をタップしてください。

「メッセージ」をタップしてください。

お好みの設定に変更してください。



imadoco?

「イマドコサーチ」を使ってみよう!

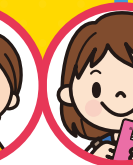


お母さん
(探す方)

お手元の機種より設定ください。
•spモード対応機種
•パソコン

[詳細は24ページへ](#)

探される方



探される方のご利用方法

探される方のご利用方法
~機種限定機能編~

[詳細は36ページへ](#)

[詳細は42ページへ](#)



お母さん(探す方)のご利用方法

spモード対応機種の場合

検索ページへのアクセス方法

各機能をお使いになる前に、まずは、**イマドコサーチ検索ページ**にアクセスします。

スマートフォン/タブレット/ケータイ(spモード)をご利用の方はWi-Fi接続中もイマドコサーチで検索することができます。Wi-Fi接続時にご利用になる際は、検索ページへのアクセスにdアカウント/パスワードが必要です。

■ iPhone、iPad*1、Android搭載スマートフォン/タブレット/ケータイ(SPモード)

My docomo ▶ 設定 ▶ イマドコサーチ ▶ 利用する



スマートフォン

*アクセスにはネットワーク暗証番号、dアカウント/パスワードのいずれかが必要です。
*1 iPhone、iPadをご利用のお客さまが、検索結果のメッセージRを自動で受信したり、新着メールのお知らせを受信するためには、設定の変更が必要となります(iPadは新着メールお知らせ設定に対応していません)。各設定については、22ページを参照ください。

CHECK!

iPhone、iPadをご利用時の便利な使い方 検索ページへのショートカットの作成方法

Safariの「ホーム画面に追加」を利用すると、次回以降のご利用に便利です。



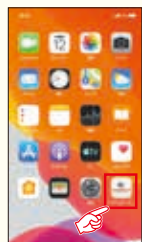
ツールバーの中央のアイコンをタップします。



「ホーム画面に追加」をタップします。



「追加」をタップします。



ホーム画面にアイコンが追加されます。

Android搭載スマートフォンをご利用の方へ(探す方)

イマドコサーチアプリを検索ページからダウンロードいただくと、次回以降のご利用に便利です。



配信対象機種:
Android搭載スマートフォン/
タブレット(HT-03A除く)



「アプリをダウンロード」をタップします。



「インストール」をタップします。



次回からアプリを使ってご利用になります。

CHECK!

検索ページ メニュー画面

■ 探す相手アイコン

探したい相手を複数登録している場合、切替えて利用します。探したい相手を追加することもできます。

■ 探す相手・いますぐ検索

探したい相手を表示し、「今いる場所を探す」(いますぐ検索)で居場所を確認できます。

■ ニックネーム・アイコン

TOP画面上部にある、探される方のニックネーム・アイコンを編集できます。

■ ユーザ情報を変更する

TOP画面上部にある、探される方のニックネーム・アイコンを編集できます。

■ 定期的に居場所を探す(スケジュール検索)

あらかじめ居場所を探したい時刻を設定しておく、その時刻に自動的に検索を行い、メール(メッセージR)またはアプリ通知でお知らせします。

■ その他の検索通知

ブザーを鳴らしたときや、電源が切られたときなどに自動で居場所をお知らせしてくれます。

■ 事件情報の一覧を見る

市区町村別に事件情報を一覧で確認できます。

■ 履歴

これまで検索した履歴を確認できるページを表示します。

■ ヘルプ

操作ガイド等のヘルプページを表示します。

■ 今いる場所を探す(いますぐ検索)

アイコン表示がされている方の居場所をいますぐ検索します。

■ 移動をみまもる(移動みまもり検索)

アイコン表示がされている方の移動を一定時間、リアルタイムに確認します。

■ 探す対象を変更する

探したい相手を複数登録している場合、切替えて利用します。探したい相手を追加することもできます。

■ ON・OFFボタン

機能のON・OFFを切替えられます。

■ 編集ボタン

表示されている定期的に居場所を探す(スケジュール検索)設定を変更できます。

■ 編集ボタン

ブザー検索、ちよこっと通知検索等の検索設定を変更できます。



※端末の戻るボタンを使うと正常に動作しない場合があります。検索ページ内のボタンをご利用ください。
※利用環境の条件などにより、画面の一部が表示されない場合があります。その場合は、ページの再読み込みを行ってください。





spモード対応機種の場合

いますぐ検索(今いる場所を探す)のご利用方法

イマドコサーチ検索ページから探したい相手を選び、「今いる場所を探す」ボタンを押すだけで相手の居場所を確認できます。

イマドコサーチ検索ページ

●スマートフォン画面



探したい相手を表示し、「今いる場所を探す」ボタンを押します。

検索中画面

●スマートフォン画面



一定時間経過すると自動的に検索結果が表示されます。

結果表示

●スマートフォン画面(フルMAP)



©2023 ZENRIN CO.,LTD. Z21LE第1699号
検索結果が地図と住所で表示されます。

移動みまもり検索(移動をみまもる)のご利用方法

イマドコサーチ検索ページから探したい相手を選び、「移動をみまもる」ボタンを押すと、相手の居場所を一定時間(20分間)、約20秒毎に確認し続けることができます。

対応機種

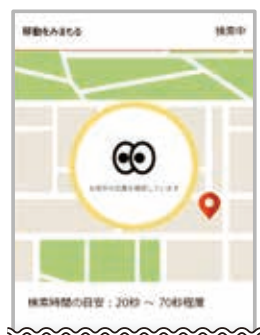
【探す方】ドコモケータイ(spモード)を除くOSがAndroidの機種もしくはiPhone、iPad
【探される方】キッズケータイ KY-41C/SH-03M、Android機種*、らくらくスマートフォン(2017年発売以降の機種) *ドコモケータイ(spモード)を除く2015冬以降発売の機種

お子さまの居場所を一定期間確認し続ける方法

お子さまの居場所を、以下のような流れで確認し続けることができます。



探したい相手を表示し、「移動をみまもる」ボタンを押します。



一定時間経過すると自動的に検索結果が表示されます。



©2023 ZENRIN CO.,LTD. Z21LE第1699号
検索結果が地図と住所で表示されます。最初の地点には「S」と表示されます。



©2023 ZENRIN CO.,LTD. Z21LE第1699号

移動経路が確認できます。最新地点は、「S」が表示されます。
※携帯電話が圏外の場合は、最新地点が更新されない場合があります。



©2023 ZENRIN CO.,LTD. Z21LE第1699号

約20分後の最後の地点には、「E」が表示されます。

履歴の確認方法

過去に検索した履歴を確認することができます。



右上の履歴ボタン「」を押します。



確認したい履歴を押します。



©2023 ZENRIN CO.,LTD. Z21LE第1699号

選択した履歴の検索結果を確認できます。

その他

- ・探される方が「探される時の設定」を「毎回確認」に設定していると、移動みまもり検索をご利用できません。
- ・最初の検索に失敗した場合、移動みまもり検索は終了となります。
- ・移動みまもり検索中に、検索ページTOP画面にある「移動をみまもる」ボタンを押すと、検索中画面に戻ります。
- ・移動みまもり検索中でも、プザー検索・ワンタッチプザー検索、ちよこっと通知検索、電池アラーム通知検索、電源OFF検索もご利用いただけます。





spモード対応機種の場合

スケジュール検索(定期的に居場所を探す)のご利用方法

検索したい時刻などをあらかじめ設定しておくことで、自動的に検索を行い、居場所をメール(メッセージR)※またはアプリ通知でお知らせします。

スケジュール検索(定期的に居場所を探す)設定方法

①

「スケジュール追加」ボタンを押して、定期的に居場所を探す設定を行います。

②

定期的に居場所を探すための設定を行う画面です。

①自分で作成する方法
②パターンを選択して作成する方法の2通りから設定できます。どちらの場合もスケジュール編集画面で編集して設定します。

③ パターンの利用で設定がとてもかんたんに!

よく利用されている設定をパターンとして提供しています。パターンを活用することで、これまでより簡単に設定することができます。



エリア監視ご利用方法

ご利用には、探す方の設定が必要です。事前のエリア登録は3つまで設定できます。編集したスケジュールの登録ごとにエリアの指定が1つできます。

エリア監視の設定方法

エリア監視機能をご利用する場合は、まず「指定エリアの編集」から設定を行ってください。

画面に従って住所などの設定項目を入力します。

設定項目
○エリアの中心地(郵便番号または住所※2から設定) ○エリア名 ○エリア半径(200m/500m/2km)

「スケジュール追加」ボタンを押して、定期的に居場所を探す設定を行います。

スケジュール編集画面で指定エリアを設定する

*1 イマドコサーチをご契約されている方がFOMA料金プランの場合は、メール(メッセージR)でお知らせする度に、検索料がかかります(検索失敗の場合は検索料はかかりません)。
*2 町名まで選ぶと、選んだ町のおおよその中心地をエリアの中心地として設定できます。より詳細に設定する場合は番地を選択し、エリアの中心地を設定して「この住所を登録」を選択してください。
※登録済のエリア情報を更新すると、スケジュール検索上で設定したエリア情報の内容も更新されます。
※地図と住所が表示される検索結果画面は、お使いの機種やブラウザによって画面レイアウトが異なります。

ちかくの事件情報のご利用方法

イマドコサーチで検索したお子さまの居場所の近くに事件情報があった場合には、地図上で事件情報を確認できます。また、市区町村別に事件情報を一覧で確認することもできます。

お子さまの居場所周辺の事件情報の確認方法

検索結果の近くで事件情報があった場合には、以下のような流れで事件情報を確認できます。
※検索結果がサービス提供エリア内の場合のみ確認できます。
※事件情報は、全ての検索機能の検索結果画面に表示されます。

探したい相手を表示し、「今いる場所を探す」ボタンを押します。

「もしくは」アイコンを押します。

地図に表示されている「もしくは」を押します。

事件が発生したエリアや事件の内容が表示されます。

事件情報一覧の確認方法

事件情報を市区町村別に、以下のような流れで確認できます。

「事件情報の一覧を見る」を押します。

事件情報を確認したい地域を押し、確認したい事件情報を押します。

「地図を見る」を押します。

選択地域の事件情報が地図で確認できます。

情報の提供元

事件情報は、サービス提供エリア内の警察が配信しているメールの中で、お子さまの防犯に関わる情報を利用しています。

ご注意事項

- ・ちかくの事件情報にご利用料金はかかりません。ただし通信料は別途かかります。
- ・事件情報は、事件の解決状況に関わらず、30日間表示されます。また、事件発生直後は表示されていない場合があります。

サービス提供エリア等その他詳細については、「ドコモのホームページ」でご確認ください。





spモード対応機種の場合

くりかえし検索のご利用方法

いますぐ検索に失敗した後に、一定時間(120分)自動で検索を続け、**検索に成功したタイミングで居場所をメール(メッセージR)またはアプリ通知でお知らせします。**くりかえし検索に成功しなかった場合も**メール(メッセージR)もしくはアプリ通知で検索に失敗したことをお知らせします。**

くりかえし検索の設定方法

「今いる場所を探す」ボタンを押します。

検索失敗画面の「くりかえし検索」ボタンを押します。

「くりかえし検索」の受付が完了する画面が表示されます。

「くりかえし検索」中はトップページに「くりかえし検索中」をお知らせするメッセージが表示されます。

くりかえし検索の停止方法

途中でくりかえし検索を停止したい場合は、くりかえし検索中の相手にチェックを入れ、「停止する」ボタンを押します。

その他

・くりかえし検索では一定時間(120分)自動で検索を行います。イマドコサーチをご契約されている方がFOMA料金プランの場合は、検索が成功すると、検索料5.5円(税込)がかかります。

検索結果の見方

スケジュール検索やくりかえし検索、ブザー検索・ワンタッチブザー検索、電池アラーム通知検索、電源OFF検索、ちよこっと通知検索の**検索結果はメール(メッセージR)*1またはアプリ通知にてお知らせします。**

メールでの検索結果の見方

●スマートフォン画面(スケジュール検索の場合)

検索結果がメール(メッセージR)で届きます。

メール(メッセージR)本文の「こちら」をタップします。

©2023 ZENRIN CO.,LTD. Z21LE第1699号
検索結果が地図と住所で表示されます。

失敗した場合

検索に成功しなかった場合、失敗をお知らせするメール(メッセージR)が届きます。

アプリ通知での検索結果の見方

●スマートフォン画面(スケジュール検索の場合)

居場所がアプリ通知で届きます。

アプリ通知本文の「URL」をタップします。

©2023 ZENRIN CO.,LTD. Z21LE第1699号
検索結果が地図と住所で表示されます。

失敗した場合

検索に成功しなかった場合、失敗をお知らせするアプリ通知が届きます。

*1 イマドコサーチをご契約されている方がFOMA料金プランの場合は、メール(メッセージR)でお知らせする度に、検索料がかかります(検索失敗の場合は検索料はかかりません)。
 ※スマートフォン/タブレットではメッセージRを受信するためにドコモメール/spモードメールのインストールが必要になります。
 ※アプリ通知を受信するためにcomotto for Supportersのインストールが必要になります。
 ※検索を行う時間は、設定した時間と若干異なる場合があります。
 ※探す方が海外にいるときに、検索結果のメールを受信すると、パケット通信料は海外での使用時の料金がかかりますので、ご注意ください。
 ※iPhone、iPadをご利用のお客さまは検索結果のメールを自動で受信するためには、iPhone、iPad側でメールの受信間隔の設定を完了する必要があります。さらに、iPhoneをご利用のお客さまは「新着メールお知らせ設定」を「受け取る」に変更すれば、メールが届いたことを随時お知らせすることができます。
 ※地図と住所が表示される検索結果画面は、お使いの機種やブラウザによって画面レイアウトが異なります。
 ※詳しくは「ドコモのホームページ」でご確認ください。

機能・対応機種

ご利用までの流れ

探す方のご利用方法

探される方のご利用方法

その他



spモード対応機種の場合

検索結果画面の表示内容

検索結果画面の表示内容は、検索を実行した機種により異なります。

●スマートフォン画面



©2023 ZENRIN CO.,LTD.
Z21LE第1699号

画面右上のメニューボタンをタップすると、各種メニューが表示されます。



©2023 ZENRIN CO.,LTD.
Z21LE第1699号

アイコンの吹き出しは右上の✕をタップすると消すことができます。もう一度表示したいときは、ピンアイコン(⑤)をタップしてください。

●ドコモケータイ画面



©2023 ZENRIN CO.,LTD.
Z21LE第1699号

POINT

測位レベルが高いとき/低いとき

●測位レベルが高いとき:

GPSの電波が受信しやすい場所

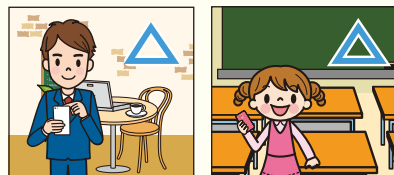
- 屋外で頭上に屋根や樹木などがなく、空が見える場所
- 屋内の場所は窓側で空が見える場所



●測位レベルが低いとき:

GPSの電波が受信しにくい場所

- 地下やトンネル、学校などの建物内
- ビルの谷間や陰
- 密集した樹木の下
- 高圧線付近



1 「もう一度検索」ボタンについて

電波状態などにより検索に失敗した場合、検索画面に戻ることなく、再検索が可能です(検索に成功した場合も、再検索が可能です)。

2 検索結果の測位レベルについて

探される方の携帯電話の機能や、検索時の電波状況などにより検索結果の精度が異なるため、「測位レベル」で精度の目安を表します。

- 測位レベル3(★★★★)…ほぼ正確な位置情報です(誤差がおおむね50m未満)
- 測位レベル2(★★★☆☆)…比較的正確な位置情報です(誤差がおおむね300m未満)
- 測位レベル1(★☆☆☆☆)…おおよその位置情報です(誤差がおおむね300m以上)

測位誤差について

探される方の携帯電話がGPS非対応機種の場合、GPS機能をOFFにしている場合、GPS対応機種をご利用でもGPS衛星からの電波を受信しにくいところにいる場合は、基地局を使った大まかな測位(測位レベル1、2)になります。

- ※地下やトンネル、学校などの建物内、ビルの谷間や陰、密集した樹木の下、高圧線付近などはGPS衛星からの電波を受信しにくい場所となります。上記のような受信しにくい場所を避け、GPS衛星からの電波を受信しやすい環境で利用するとGPS衛星を使った測位となり、おおむね測位レベル2、3となります。
- ※GPS衛星からの電波を受信しやすい環境でも、電波状況などにより測位レベル1となる場合があります。
- ※探す方の携帯電話の機種は検索精度に影響を与えません。
- ※GPS対応機種の一部はGPS機能がONの場合でも、基地局情報を利用したおおよその位置情報となります。
- ※iPhoneでは、検索確認メールに反応しなかった場合は、基地局を使った大まかな測位(測位レベル1、2)になります。
- ※位置情報モードによって測位レベルが向上する場合があります(Androidのみ)。詳しくは「ドコモのホームページ」でご確認ください。

3 地図上に表示される円について

地図上に表示される円は、検索結果に含まれる誤差の目安を示しており、探される方は、おおむね円で示されたエリア内にいることを示します。

※表示される円は目安であり、探される方が実際にいる場所とは異なる場合があります。

地図上に表示される円の半径は、測位レベルに応じて以下のとおりとなります。

- 測位レベル3(★★★★):半径50m
- 測位レベル2(★★★☆☆):半径300m
- 測位レベル1(★☆☆☆☆):円は表示されません

※測位レベル1(★☆☆☆☆)のときは誤差が300m以上となる場合があります、円は表示されません。探される方はおおむね地図で表示されるエリア内にいることを示します。

4 地図の拡大・縮小について

地図の縮尺を拡大・縮小することができます。表示される地図の縮尺は、お使いの機種によって異なります。

5 「元の位置」ボタンについて

地図の表示を検索結果の位置に戻すことができます。地図の縮尺および吹き出しも元に戻ります。
※スマートフォン画面のみ。

6 「地図アプリ」ボタンについて

イマドコサーチで検索した居場所を「ゼンリン地図ナビ」の地図アプリで確認することができます。
※地図アプリをインストールされていない場合、ブラウザでのゼンリン地図ナビサイトの表示のみとなります。
※iPhone、iPadでは必ずゼンリン地図ナビサイトで表示されます。





spモード対応機種の場合

ブザー検索等の受信設定方法

メール受信可否設定や検索回数・間隔を設定する

ブザー検索・ワンタッチブザー検索、電池アラーム通知検索、電源OFF検索、ちよこっと通知検索の受信可否設定や、検索回数・間隔を**その他の検索通知(緊急検索設定)**で変更できます。

■ iPhone、iPad、Android搭載スマートフォン*/タブレット*/ケータイ(spモード)*

My docomo ▶ 設定 ▶ イマドコサーチ ▶ 利用する ▶ その他の検索通知

*アクセスにはネットワーク暗証番号、dアカウント/パスワードのいずれが必要ですが、

▶[その他アクセス方法は24ページへ](#)

■ その他の検索通知(緊急検索設定)の設定

その他の検索(ブザー検索・ワンタッチブザー検索、電池アラーム通知検索等)が行われた際の受信可否の設定をします。初期設定はONが設定されています(ブザー検索・ワンタッチブザー検索、ちよこっと通知検索、電池アラーム通知検索、電源OFF検索すべてONとなります)。

● スマートフォン画面



● ブザー検索等の通知の設定

検索ページ画面に表示されている探される方毎に、ブザー検索・ワンタッチブザー検索、ちよこっと通知検索の横にあるON・OFFボタンで受信設定を行います。
※設定した受信設定は、ブザー検索・ワンタッチブザー検索、ちよこっと通知検索の共通設定となります。

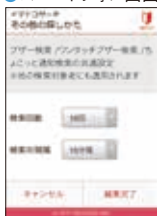
● 電源OFF検索等の通知の設定

検索ページ画面に表示されている探される方毎に、電池アラーム通知検索、電源OFF検索の横にあるON・OFFボタンで受信設定を行います。
※設定した受信設定は、電池アラーム通知検索、電源OFF検索の共通設定となります。

■ 検索回数と検索間隔の設定

その他の検索(ブザー検索等)が行われた際に、検索する回数と間隔を設定します。

● スマートフォン画面



● 検索回数と検索間隔の設定が反映される検索

ブザー検索・ワンタッチブザー検索、ちよこっと通知検索の検索回数、検索間隔を設定できます。
※設定した検索回数と検索間隔は、ブザー検索・ワンタッチブザー検索、ちよこっと通知検索の共通設定となります。
※すべての探される方に反映されます。

● 設定できる回数と間隔

○検索する回数: 1~10回 ○検索間隔: 5/10/15/30分(初期設定では回数は1回、間隔は15分に設定されています)

※電源OFF検索の間隔は探される方のキッズケータイに設定した間隔で実施されます。(F-05A/F801i/SA800i対応)

■ 今後、その他の検索(緊急検索機能)を利用しない場合

spモード対応機種の場合、TOP画面のその他の検索通知のON・OFFボタンをOFFにしてください。

■ その他の検索(緊急検索)の停止方法について

検索結果メールを受信後、2回目以降の検索を停止したい場合、検索結果メールから検索停止画面にアクセスし、検索を停止することができます。

※イマドコサーチ検索ページからも検索を停止することができます。

検索が失敗した場合

検索失敗となる理由は主に、下記の理由が考えられますが、具体的な理由は探す方に通知されません。

● 検索失敗画面



※個人情報保護の観点から、探したい相手の検索失敗などに関わる詳細情報はお伝えすることができません。

- 探される方がスマートフォン/タブレット/ケータイ(spモード、ahamoインターネット接続サービスまたはirumoインターネット接続サービス)をご利用で、ドコモ位置情報アプリのアプリケーションプライバシーポリシーおよび使用許諾に同意していない。
- 探される方がGPS対応機種をご利用の場合で「位置提供設定」をOFFにしている(キッズケータイを除く新規購入時、機種変更時など)。または、「位置提供設定」を電話帳登録外拒否に設定している。
- 探される方が「探される時の設定」を完了していない。または、「探される時の設定」で「拒否」を選択している。あるいは、「イマドコサーチ設定」を機能停止に設定。[▶設定方法は17~20・39ページへ](#)している。
- 探された方が探されたことに気づかず、許可操作ができなかった(毎回確認に設定している場合)。
- 同じdアカウントで移動みまもり検索を同時に検索されている。
- 探される方が居場所の送信を許可しなかった。
- 探される方が契約内容を変更された(解約、名義変更、iモード、spモード、ahamoインターネット接続サービスまたはirumoインターネット接続サービスの廃止など)。
- 探される方が非対応機種をご利用している。
- 探される方が圏外にいる。または、携帯電話の通信状態により検索できない場合がある。
- 探される方が携帯電話の電源が切れている。または、測定中に電源が切れてしまった。
- iモード、spモード、ahamoインターネット接続サービスまたはirumoインターネット接続サービス以外のパケット通信をご利用している。
- 探される方がネットワーク利用制限中となっている。
- 探される方が画面固定の機能を利用中である(Android OS 5.0以上の場合)。
- 探される方が対応Android機種のマルチユーザー機能により、サブユーザーもしくはゲストユーザーでログインしている。
- 探される方がnanoUIMカードVer.7と一部機種との組み合わせをご利用している。
- 探される方の端末が複数の回線を同時に利用できる機種で通話機能の回線に対して移動みまもり検索を実施して



お母さん(探す方)のご利用方法

パソコンの場合

パソコンから居場所を確認する

まずは、イマドコサーチ検索ページにアクセスします。

https://imadoco.smt.docomo.ne.jp/location/top_sp

My docomo ▶ 設定 ▶ イマドコサーチ ▶ 利用する

※探す方(ご契約者)のdアカウント/パスワードが必要です。

※パソコンからの検索についても、イマドコサーチをご契約されている方がFOMA料金プランの場合は、検索料5.5円(税込)/回がかかります(検索失敗の場合は、検索料はかかりません)。

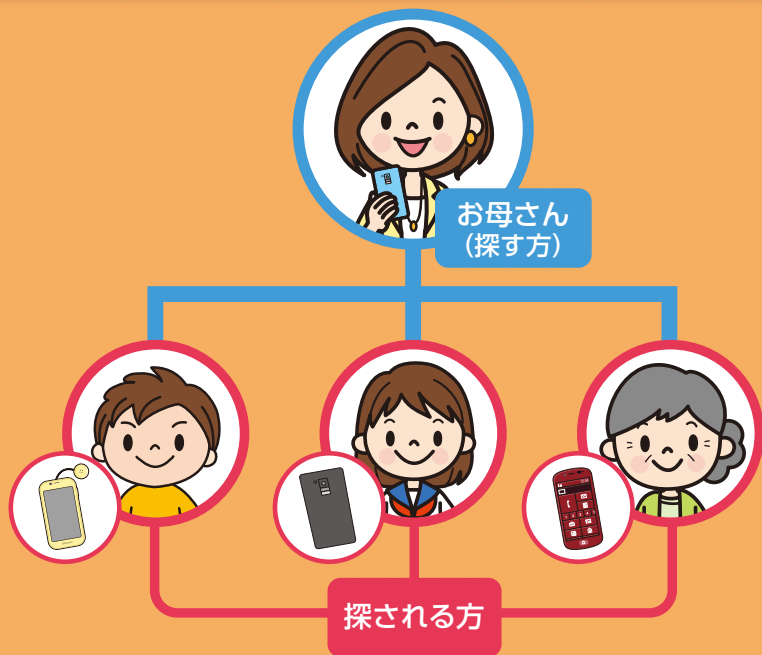




imadoco?

「イマドコサーチ」を使ってみよう!

探される方のご利用方法



探される方のご利用方法

探された時のご利用方法

「探される時の設定」毎のご利用方法

「探される時の設定」に従い、相手に通知されます。

「探される時の設定」は下記**3種類**から選べます。

- 1 許可** 探される方が検索の度に許可操作をしなくても、検索することができます。探される方が一定時間内に拒否操作をすると、検索できません。
- 2 毎回確認** 探される方が検索の度に許可操作をする必要があります。一定時間内に許可操作をしない場合は検索できません。
- 3 拒否** どのような場合でも、検索することができません。また、検索しても「拒否」していることは通知されません。
※検索できなかった場合でも、探す方には、圏外などによる検索失敗と同様の通知になります。探される方のプライバシー保護を考慮し、検索失敗となった理由を探す方にお伝えしません。

※探される方が海外にいるとき、「検索確認メール」は受信しません。

1 許可 いつでも居場所を知らせたいとき

探す度に探す方の電話番号または名前が探される方に通知されます。探される方が操作を行わなくても居場所を送信することができます。

探される方がGPS対応機種をお持ちの場合

●スマートフォン画面



検索されると「位置提供確認画面」が表示されます。探す方の電話番号または名前を確認します。

探される方がiPhoneもしくはGPS非対応機種をお持ちの場合

●iPhone画面



検索されると「位置提供確認画面」が表示されます。探す方の電話番号または名前を確認します。iPhoneをご利用の場合は、一定時間内に応答することで、詳細な居場所が通知されます。

メッセージ画面

※iPhoneの場合、応答なかった場合は、基地局を使った大まかな測位(測位レベル1,2)になります。拒否の応答をすると位置情報が通知されません。





「探される時の設定」毎のご利用方法

② 毎回確認 その都度居場所を知らせるかを決めたいとき

探す度に探す方の電話番号または名前が探される方に通知されます。探される方が居場所の送信を許可すると、居場所を地図で確認できます。探される方が居場所の送信を許可しなければ、居場所は送信されません。

! 探される方が「探される時の設定」を「毎回確認」に設定されている場合、探す方は「移動みもり検索」をご利用できません。

探される方がGPS対応機種をお持ちの場合

●スマートフォン画面

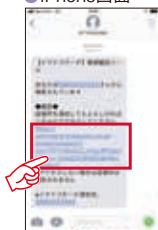


検索されると「位置提供確認画面」が表示されます。探す方の電話番号または名前を確認し、**居場所を送信する場合は「はい」を押します。「いいえ」を押す、または何も操作しなければ居場所は送信されません。**

※探される方の居場所は約20秒以内で応答しないと送信されません。
※探す方に検索失敗となる理由は通知されません。

探される方がiPhoneもしくはGPS非対応機種をお持ちの場合

●iPhone画面



検索をお知らせする検索確認メールを受信します。本文中の探す方の電話番号または名前を確認し、**居場所を送信する場合は「こちら」をクリックします。許可操作をしなければ居場所は送信されません。**

メッセージ画面

※探される方の居場所は約40秒以内で応答しないと送信されません。
※探す方に検索失敗となる理由は通知されません。

※探される方が「位置提供設定」を「位置提供OFF」にした場合は「位置提供確認画面」は表示されません。
※探される方がAndroid機種の場合、GPS機能をONにしているもOFFにしているも同様の画面が表示されますが、GPS機能をONにしていないと精度の高い位置情報は送信できません。
※探される方がiPhoneであんしんフィルター for docomoをご利用の場合は、「ドコモのホームページ」でご確認ください。

✓ CHECK!

■ 探された時の流れ(許可/毎回確認の場合)

位置提供をONにして、探される時の設定を完了後に探された場合、次のような流れで検索者に位置を提供します。

●イマドコサーチ「許可」



検索されると位置提供確認画面が表示されます。イマドコサーチで探される時の設定が「許可」の場合は、「中断」をタップしなければ、居場所を通知します。イマドコサーチで探される時の設定が「毎回確認」の場合は、「はい」をタップすると居場所を通知します。

●イマドコサーチ「毎回確認」



居場所を通知する場合は、測位中の画面が表示されます。



居場所の通知が完了すると、位置提供完了画面が表示されます。

③ 拒否 居場所を「知らせたくない」とき

探す方から探されることはありません。また、探されても探す方の電話番号または名前が探される方に通知されません。

その他の拒否方法

事前に探す方を制限したいときは電話帳登録外拒否設定で、誰からも探されたくないときは機能停止にて設定できます。

■ 電話帳登録外拒否設定

●スマートフォン画面



「位置提供設定」から、「電話帳登録外拒否」を選択します。電話帳に登録をしていない電話番号からの居場所の確認を拒否できます。

※Runtime Permissionが不可の場合は利用できません。

■ 機能停止/再開設定(初期設定:利用する)

イマドコサーチ設定の機能を停止し、探す方からの検索を一括で停止/再開できます。「イマドコサーチ設定」内の「機能停止/再開」にて機能停止すると一切検索されません(KY-41C/SH-03M/F-03Jを除く)。また、機能停止している間は「設定お願いメール」は届きません。また、機能再開をした場合は、「探される時の設定」が必要となります。



探された時のご利用方法

探される方がiPhoneの場合に探された時の応答方法

イマドコサーチで検索されると、お使いのiPhoneが探されていることがメッセージで通知されます。通知をご確認いただき、一定時間内に応答していただくことで、居場所の通知が行われます。

■ イマドコサーチ(許可)の流れ



イマドコサーチで探されていることが通知されます。

ロック画面を解除してください。

ホーム画面で「メッセージ」をタップしてください。

メッセージ一覧からイマドコサーチの検索確認メールを開いてください。



検索確認メールに返信してください。

測位を開始しますので、そのままの画面でお待ちください。なお、位置情報の利用が求められた場合には許可してください(16ページ参照)。

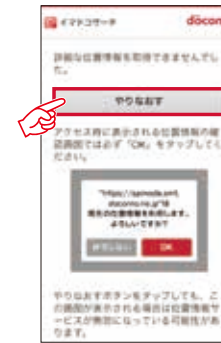
測位が成功すると送信された位置情報と測位レベルが表示されます。

※あんしんフィルター for docomoをご利用の場合は、「ドコモのホームページ」でご確認ください。

■ 詳細な位置情報を送信できない場合は？

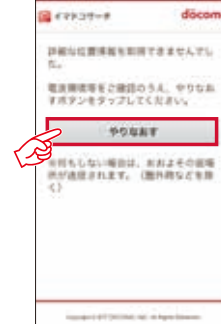
探される方のiPhoneの位置情報サービス設定や携帯電話の電波環境などにより、位置情報の送信ができない場合があります。下記の画面が表示されたときにはやりなおすボタンをタップすることで、位置情報が送信できる場合があります。

位置情報サービス無効時

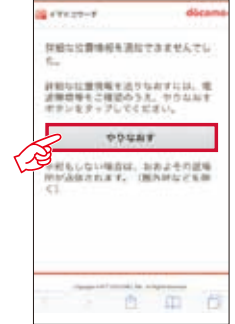


位置情報サービスの設定が有効になっていません。有効にしてから、やりなおすボタンをタップしてください(16ページ参照)。

電波環境が良好でないときなど



携帯電話の電波環境などにより、測位ができなかった場合に表示されます。電波環境をご確認の上、やりなおすボタンをタップしてください。



携帯電話の電波環境などにより、通信に失敗した場合に表示されます。電波環境をご確認の上、やりなおすボタンをタップしてください。

■ 位置情報の確認画面が表示されなくなった場合は？

位置情報の確認画面が表示されなくなった場合などは、リセット画面から「位置情報とプライバシーをリセット」を行ってください(他の設定も初期化されるため、ご注意ください)。



1 「設定」→「一般」から「リセット」をタップしてください。

2 「位置情報とプライバシーをリセット」をタップしてください。

3 パスコードを入力してください。

4 「設定をリセット」をタップしてください。





imadoco?

「イマドコサーチ」を使ってみよう!

探される方のご利用方法

～機種限定機能編～

機種限定機能に対応する機種は以下の通りです。



キッズケータイ 43ページへ



らくらくホン 45ページへ



Android機種* 47ページへ

*ケータイ(spモード)には機種限定機能はありません。



お子さま(探される方)のご利用方法

キッズケータイ KY-41C/SH-03M

探される方がKY-41C/SH-03Mの場合、防犯ブザーを鳴らしたり、電源をOFFしたときなど、さまざまなシーンで居場所を確認することができます。



事前設定

ブザー検索

■ KY-41C/SH-03M

「ブザー通知」を「ON」に設定します。

※「ブザー通知」が「OFF」になっているとブザー検索機能はご利用できません(購入時の設定でONとなっています)。

KY-41C: 「ほごしゃメニュー」→「安心設定」→「イマドコサーチ ケータイお探し」→「ブザー通知」

SH-03M: 「ほごしゃメニュー」→「イマドコサーチ」→「ブザー通知」

電池アラーム通知検索

■ KY-41C/SH-03M

「電池アラーム通知」を「ON」に設定します。

※キッズケータイの「電池アラーム通知」が「OFF」になっていると、ご利用できません(購入時の設定でONとなっています)。

KY-41C: 「ほごしゃメニュー」→「安心設定」→「イマドコサーチケータイ お探し」→「電池アラーム通知」

SH-03M: 「ほごしゃメニュー」→「イマドコサーチ」→「電池アラーム通知」

電源OFF検索

■ KY-41C/SH-03M

「電源オフモード設定」を「簡易電源オフ」に設定します。

KY-41C: 「ほごしゃメニュー」→「その他の設定」→「電源オフ」→「電源オフモード設定」

SH-03M: 「ほごしゃメニュー」→「電源オフ」→「電源オフモード設定」

ちょこっと通知検索

■ SH-03M

「ちょこっと通知」を「ON」に設定します。

※「ちょこっと通知」が「OFF」になっていると、ご利用できません(購入時の設定でONとなっています)。

SH-03M: 「ほごしゃメニュー」→「イマドコサーチ」→「ちょこっと通知」

POINT

● 飛行機、病院など電源をOFFにするべきところでの対策

キッズケータイは、電源をお切りいただいた状態でも、「電源OFF通知設定」が「ON」に設定されていると、設定された間隔ごとに自動的に電源が入る機種があります。飛行機、病院など電源をOFFにするべきところでは、下記の操作により完全に電源をお切りいただくか、「電源OFF検索設定」を「OFF」にして電源をお切りください。



● 電源OFF検索を実施せずに電源OFFする方法 (KY-41C/SH-03M)

KY-41C: 「ほごしゃメニュー」→「その他の設定」→「電源オフ」→「いますぐ完全電源オフ」

SH-03M: 「ほごしゃメニュー」→「パスワード入力」→「電源オフ」→「いますぐ完全電源オフ」



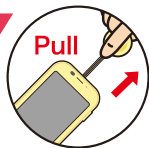


お子さま
(探される方)

キッズケータイ KY-41C/SH-03M

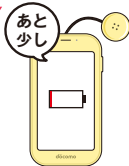
1 「ブザー検索」の使い方

ブザーを鳴らすと、設定した検索間隔・回数で自動的に検索を行い、居場所をメール(メッセージR)*1またはアプリ通知でお知らせします。



2 「電池アラーム通知検索」の使い方

電池残量が少なくなると、自動的に検索を行い、電池が少なくなったときの1回のみ検索を行い、居場所をメール(メッセージR)*1またはアプリ通知でお知らせします。



3 「電源OFF検索」の使い方

キッズケータイの電源が切られると、電源OFF時の1回のみ検索を行い、居場所をメール(メッセージR)*1またはアプリ通知でお知らせします。



■ キッズケータイ KY-41C/SH-03Mなら電源OFFした後も探せます。

探される方がキッズケータイ KY-41C/SH-03Mをご利用の場合、電源キーを長押しで行う「簡易電源OFF」では、電源OFF時に居場所をお知らせする「電源OFF検索」に加えて、電源OFFした後も「いますぐ検索」でお子さまの居場所を確認することができます。

■ 「簡易電源OFF」について (KY-41C/SH-03M)

キッズケータイ KY-41C/SH-03Mでは、電源OFFのモードを「簡易電源OFF」と「完全電源OFF」から選べます。電源OFF検索を実施する場合は「電源OFFモード設定」を「簡易電源OFF」に設定してください。また、「簡易電源OFF」を設定している場合は、電源OFFした後も「いますぐ検索」や「スケジュール検索」でお子さまの居場所を確認できます(ご購入時は「簡易電源OFF」に設定されています)。

※「完全電源OFF」設定時は「電源OFF検索」は行われません。

※「電源OFF検索を実施せずに電源OFFする方法」を行った場合、「簡易電源OFF」にはなりません。

4 「ちょこっと通知検索」の使い方

ホーム画面で「ちょこっとつうち」をタッチすると、設定した検索間隔・回数で自動的に検索を行い、居場所をメール(メッセージR)*1またはアプリ通知でお知らせします。

キッズケータイ SH-03Mはサイドキーを10秒以上長押ししても、ちょこっと通知検索が実施されます。



「ちょこっとつうち」をタッチ



各検索結果はメール(メッセージR)*1

またはアプリ通知で受信します! 検索結果画面の詳細は32ページへ

※操作方法について、詳しくは取扱説明書でご確認ください。

*1 イマドコサーチをご契約されている方がFOMA料金プランの場合は、メール(メッセージR)でお知らせする度に、検索料がかかります(検索失敗の場合は検索料はかかりません)。

iPhone、iPadをご利用のお客さまが、検索結果のメッセージRを自動で受信したり、新着メールのお知らせを受信するためには、設定の変更が必要となります。各設定については、22ページを参照ください。



おじいさん・おばあさん(探される方)のご利用方法 らくらくホン

事前設定

ワンタッチブザー検索・ブザー検索設定

らくらくスマートフォン(F-42A)/らくらくホン(F-01M/F-02J)は、探される方の携帯電話のメニューから「緊急時ブザー/ワンタッチブザー」「ブザー検索設定」をそれぞれ「オン」に設定してご利用ください。

※らくらくスマートフォンプレミアム(F-09E)は対応していません。ちょこっと通知検索をご利用ください。



■ らくらくスマートフォン(F-42A)



「本体設定」を選択します。

「その他」を選択します。

「緊急時ブザー」を選択します。



「緊急時ブザー」を「オン」に変更後、「ブザー検索設定」を「オン」に変更します。

利用許諾が表示されるので、ご確認の上、「利用開始」を選択します。





らくらくホン

事前設定

■らくらくホン(F-01M/F-02J) ※別途利用許諾に同意する必要があります。

「メニュー」から「あんしん機能を使う」を選択します。

「ワンタッチブザーを使う」を選択します。

「ワンタッチブザーを設定する」を選択し、ワンタッチブザーを「有効にする」に変更します。

「ブザー検索を設定する」を選択します。

「検索する」を選択します。

※ワンタッチブザー検索機能、電池アラーム通知検索機能をご利用になる前に、本ページの設定とは別に、探される方に「探される時の設定」、ドコモ位置情報アプリの位置提供設定や、利用許諾への同意を行っていただく必要がございます。

※ドコモ位置情報アプリの位置提供設定が「電話帳登録外拒否」に設定されていると、ワンタッチブザー検索機能をご利用になれません。位置提供設定を「ON」にしてご利用ください。

▶探される方の設定については20ページへ

▶ドコモ位置情報アプリについては49ページへ

電池アラーム通知検索

ドコモ位置情報アプリの「電池アラーム通知検索」を「ON」に設定します。

※らくらくスマートフォンの電池アラーム通知の設定が「OFF」になっていると、電池アラーム通知検索機能をご利用できません（購入時の設定でOFFとなっています）。

※ドコモ位置情報アプリを最新のバージョンにしてください。

「本体設定」→「ドコモのサービス/クラウド」→「ドコモ位置情報」→「電池切れ通知設定」→「電池アラーム通知」

▶ドコモ位置情報アプリについては49ページへ

1 「ワンタッチブザー検索・ブザー検索」の使い方★



ブザーを鳴らすと、設定した検索間隔・回数で自動的に検索を行い、居場所をメール（メッセージR）*1またはアプリ通知でお知らせします。

※らくらくスマートフォンme(F-03K)はワンタッチブザーが搭載されておりませんので、ドコモ位置情報アプリを起動し、ブザー検索をご利用ください。

※らくらくスマートフォンプレミアム(F-09E)は対応しておりません。ちよこっと通知検索をご利用ください。

2 「電池アラーム通知検索」の使い方★



電池残量が少なくなると、自動的に検索を行い、電池が少なくなったときの1回のみ検索を行い、居場所をメール（メッセージR）*1またはアプリ通知でお知らせします。

※ご利用環境などの条件により、本機能が動作しない場合があります。

3 「ちよこっと通知検索」の使い方★



「ちよこっと通知アプリ」を起動・実行すると、設定した検索間隔・回数で自動的に検索を行い、居場所をメール（メッセージR）*1またはアプリ通知でお知らせします。

※ホーム画面にちよこっと通知のショートカットは作成されませんので、本体設定内にあるドコモ位置情報からちよこっと通知アプリを起動・実行してください。

各検索結果はメール（メッセージR）*1またはアプリ通知で受信します！ 検索結果画面の詳細は32ページへ

※操作方法について、詳しくは取扱説明書でご確認ください。らくらくスマートフォンの設定方法は、機能提供後、取扱説明書が更新されておりますので「ドコモのホームページ」でご確認ください。

*1 イマドコサーチをご契約されている方がFOMA料金プランの場合は、メール（メッセージR）でお知らせする度に、検索料がかかります（検索失敗の場合は検索料はかかりません）。iPhone、iPadをご利用のお客さまが、検索結果のメッセージRを自動で受信したり、新着メールのお知らせを受信するためには、設定の変更が必要となります。各設定については、22ページを参照ください。



お子さま（探される方）のご利用方法

Android機種^{*2}

*2 ケータイ（spモード）には機種限定機能はありません。

事前設定



ちよこっと通知検索

Android機種をお使いの方は、ドコモ位置情報アプリを最新のバージョンにしてください。

▶ドコモ位置情報アプリのバージョンアップ方法は49ページへ

※対応機種はOSがAndroid 4.0以上の機種（一部除く）となります。詳しくは「ドコモのホームページ」でご確認ください。



Android機種

事前設定

電池アラーム通知検索

ドコモ位置情報アプリの「電池アラーム通知検索」を「ON」に設定します。
 ※Android機種の電池アラーム通知の設定が「OFF」になっていると、電池アラーム通知検索機能はご利用できません(購入時の設定でOFFとなっています)。
 ※ドコモ位置情報アプリを最新のバージョンにしていいただくことでご利用になれます。

「設定」→「ドコモのサービス/クラウド」→「ドコモ位置情報」→「電池切れ通知設定」→「電池アラーム通知」

▶ドコモ位置情報アプリについては49ページへ

1 「ブザー検索」の使い方★

ブザーを鳴らすと、設定した検索間隔・回数で自動的に検索を行い、居場所をメール(メッセージR)*1またはアプリ通知でお知らせします。



POINT

■「ブザー検索」のショートカット作成方法

ショートカットを作成することで、緊急時でもすぐにご利用いただけます。
 「設定」→「ドコモのサービス/クラウド」→「ドコモ位置情報」→「ブザー検索」→「ショートカットを作成する」

▶ドコモ位置情報アプリについては49ページへ



2 「電池アラーム通知検索」の使い方★

電池残量が少なくなると、自動的に検索を行い、電池が少なくなったときの1回のみ検索を行い、居場所をメール(メッセージR)*1またはアプリ通知でお知らせします。

※ご利用環境などの条件により、本機能が動作しない場合があります。



3 「ちょこっと通知検索」の使い方★

「ちょこっと通知アプリ」を起動・実行すると、設定した検索間隔・回数で自動的に検索を行い、居場所をメール(メッセージR)*1またはアプリ通知でお知らせします。



各検索結果はメール(メッセージR)*1
 またはアプリ通知で受信します! 検索結果画面の詳細は32ページへ

※操作方法について、詳しくは取扱説明書でご確認ください。

*1 イマドコサーチをご契約されている方がFOMA料金プランの場合は、メール(メッセージR)でお知らせする度に、検索料がかかります(検索失敗の場合は検索料はかかりません)。

iPhone、iPadをご利用のお客さまが、検索結果のメッセージRを自動で受信したり、新着メールのお知らせを受信するためには、設定の変更が必要となります(iPadは新着メールお知らせ設定に対応していません)。各設定については、22ページを参照ください。



らくらくホン/Android機種

ドコモ位置情報アプリとは

らくらくホン、Android機種をお持ちの方がご利用できるドコモ位置情報アプリは位置情報を提供するためのアプリです。

メニュー画面

■位置提供設定

位置情報の提供や通知する期間を設定します。アクセスには画面ロックの解除が必要です。▶15ページへ

■設定サイトへ

「イマドコサーチ」[ケータイお探しサービス]の「探される方の設定」を行うサイトへアクセスします。

■鳴動設定

位置情報を提供するときや設定お願いメールを受信するときの音やバイブレータを設定します。

■ブザー検索

「ブザー検索」の実行またはショートカットを作成できます。

■イマドコサーチ

検索ページへアクセスします。

■ヘルプ

ヘルプを表示します。

■位置提供履歴

これまでに位置提供の要求を受けた履歴を表示します。

■設定お願いメール受信履歴

「設定お願いメール」[開始お知らせメール]「継続お知らせメール」の受信履歴を表示します。

■電池切れ通知設定

「電池切れ通知設定」→「電池アラーム通知」をタップすることにより設定を変更できます。

■ちょこっと通知

「ちょこっと通知」の実行またはショートカットを作成できます。



※ヘルプのボタンがない場合は、Android機種のメニューキーを押すとアクセスできます。
 ※Android機種のGPS機能をOFFにしている場合は、基地局情報を使っておおよその位置情報を送信します。
 ※通話中に位置情報提供の要求を受信すると、一部の機種では鳴動設定と異なる場合があります。

上記アプリの起動方法は、15ページをご確認ください。

ドコモ位置情報アプリは最新のバージョンでお使いください。アップデートはdメニューから実施可能です。

dメニュー ▶ My docomo ▶ 設定 ▶ アップデート一覧の「確認する」 ▶ ドコモ位置情報 ▶

アプリケーションプライバシーポリシーを確認してアップデート

Q&A イマドコサーチ Q&Aコーナー

Q1	ahamoやirumoでイマドコサーチは利用できますか?
A1	探す方、探される側ともにご利用いただけます。 なお、探す側がahamo・irumoの方でメール(メッセージR)で検索結果を受け取る場合は、ドコモメール持ち運びまたはドコモメールオプションのご契約が必要です。ご契約がない場合でも「comotto for Supporters」からアプリ通知で受け取ることができます。 ▶通知の設定方法は5ページへ
Q2	イマドコサーチの「いますぐ検索」をパソコンや携帯電話から利用したい
A2	イマドコサーチ検索ページから利用できます。 ▶検索ページの利用方法は24ページへ
Q3	イマドコサーチで検索が失敗するのはなぜですか?
A3	探される側の設定が完了していないと居場所を探ることができません。 探される側の設定がお済みの場合に考えられるその他の失敗理由については35ページでご確認ください。 ▶探される側の設定方法は12ページへ ▶主な理由は35ページへ
Q4	「comotto for Supporters」をダウンロードしたが居場所通知が受け取れないのはなぜですか?
A4	イマドコサーチ契約回線に紐づいたdアカウントでログインする必要があります。 ▶通知の設定方法は5ページへ
Q5	イマドコサーチから何度も検索結果が届く
A5	メール(メッセージR)やcomotto for Supportersアプリの通知は、スケジュール検索やくりかえし検索、緊急検索(プザー検索・ワンタッチプザー検索・ちょこっと通知検索・電池アラーム通知検索・電源OFF検索)の検索結果をお送りしています。 ▶停止設定方法は34ページへ
Q6	イマドコサーチの検索結果で表示される場所と実際にいる場所がズれているのはなぜですか?
A6	探される側がGPS対応携帯電話をご利用ではない場合や、GPS対応携帯電話をご利用でもGPS衛星からの電波を受信しにくい場所にいる場合は、基地局を使った大まかな測位になります。 ▶測位レベルの詳細は32ページへ
Q7	イマドコサーチで知らないうちに探されることはありますか?
A7	知らないうちに探されることはありません。 ただし、探される時の設定を「許可」にしている場合、許可操作をしなくても、一定時間を超えると、自動的に居場所を送信します。 ▶探される時の設定方法は17ページへ
Q8	検索を拒否したことは、探す方に知られてしまうのですか?
A8	個人情報保護の観点から、検索失敗の理由は探す方に通知しません。検索を拒否しても、探す方にはわかりません。 ▶探す方に通知される画面は35ページへ
Q9	イマドコサーチで探される側がiPhoneを利用している場合の注意事項を教えてください
A9	▶探される時の設定方法は20ページへ ▶探されたときの対応方法は40ページへ

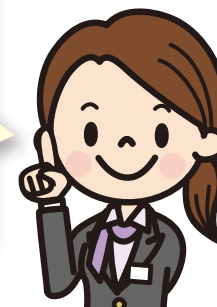
＼ 探す方がドコモ以外のお客様へ ＼

キッズケータイでもイマドコサーチの契約が可能になりました。

(2023年12月6日開始予定)



探す方がドコモ以外でもイマドコサーチがご利用いただけます!



店頭でのご契約方法

STEP.1

キッズケータイを購入し
キッズケータイプラン3を契約する



STEP.2

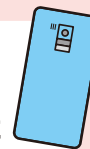
キッズケータイの電話番号でdアカウントを発行

STEP.3

キッズケータイの電話番号でイマドコサーチを契約

STEP.4

探す方はご自身の端末でSTEP.2のdアカウントを使いイマドコサーチ検索ページにアクセスする。
初めてのサインイン時にはキッズケータイのSMSにセキュリティコード(2段階認証)が届きますので、お手元にキッズケータイをご準備ください



詳しくは24ページへ

STEP.5

プザー検索などの検索結果の通知を受け取るために、探す方はご自身の端末に「comotto for Supporters」をダウンロードし、通知を許可にする



詳しくは5ページへ

※サインイン後にキャッシュをクリアしたり、利用する端末やブラウザを変更したり、一定期間アクセスが確認できない場合、再度キッズケータイにセキュリティコードが届く場合がございます。
※店頭以外でdアカウントを発行する場合は「dアカウント」のサイトをご覧ください。

機能・対応機種

ご利用までの流れ



探す方のご利用方法



探される方のご利用方法

その他

お客さま確認事項

- ① イマドコサーチをお申込みいただくと探される方(お子さまなど)へ、イマドコサーチに登録された旨と、探す方(ご契約者)の電話番号が通知されます。
- ② 探される方が「位置提供設定」(iPhoneを除くGPS対応機種の場合)や「探される時の設定」を行っていただくと、居場所の確認が可能となります(位置提供設定方法などは、14ページを参照ください)。
※探される方と同一名義の場合も「探される時の設定」が必要な場合がございますので、ご注意ください。
※探される方がiPhoneをお使いの場合、設定が必要となります。詳細は16ページを参照ください。
- ③ 屋内などGPSを受信しにくい場所では大まかな測位結果になります。
- ④ 探される方がドコモ位置情報アプリ非搭載スマートフォン/タブレットに機種変更をした場合や、検索拒否設定、契約内容の変更(名義変更や料金プラン変更など)、spモードまたはiモードの廃止を行った場合、居場所を確認できなくなることがありますが、個人情報保護の観点から失敗の理由や契約内容にかかわる詳細情報は探す方にお伝えすることはできません。なお、上記などの理由により居場所の確認ができなくなった場合でも月額使用料220円(税込)がかかりますのでご注意ください。
※探される方が契約内容の変更を行った場合、探される方の電話番号を再設定する必要があります。
- ⑤ ブザー検索・ワンタッチブザー検索、電池アラーム通知検索、電源OFF検索、ちよこっと通知検索については、あらかじめ設定、停止方法などについてご確認の上、ご利用ください。設定、停止方法は34ページを参照ください。
※探す方がiPhoneをお使いの場合、メッセージRや新着お知らせの設定が必要です。
- ⑥ 探される方がiPhoneで探される時の設定を「許可」にされている場合であっても、探される方が検索要求を受けた際に、詳細な位置情報を通知するための操作をしなかった場合、基地局を使ったおおよその居場所になりますので、ご注意ください。
※詳細な位置を検索する際、探される方にパケット通信料がかかる場合があります。

インターネットによる各種手続き、ご契約内容の確認など

〈スマートフォンから〉
dメニュー▶My docomo▶お手続き

〈パソコンから〉
My docomo (<https://www.docomo.ne.jp/mydocomo/>)
▶お手続き
※spモードからご利用になる場合、「ネットワーク暗証番号」が必要になります。
※パソコンからご利用になる場合、「dアカウント/パスワード」が必要になります。

ドコモのホームページ

ドコモのニュース、工事、製品、サービスなどの情報をご覧ください。
〈スマートフォン/パソコンから〉…… <https://www.docomo.ne.jp/>
最新のサービスガイドは下記からダウンロードいただけます。
〈パソコンから〉…ドコモのホームページ▶商品・サービス▶サービス・機能▶イマドコサーチ▶操作・設定方法

イマドコサーチに関するお問い合わせ・ご相談(ドコモあんしんホットライン)

ドコモの携帯電話専用窓口(無料) ☎15713

※一般電話からはご利用になれません。
一般電話などからの場合 ☎0120-053-320
※一部のIP電話からは接続できない場合があります。
受付時間 午前9:00～午後8:00(年中無休)

総合お問い合わせ/各種ご注文受付(ドコモ インフォメーションセンター)

Webで確認できる解決方法や、各種お問い合わせ窓口をご案内します!

ドコモのホームページ 各種お問い合わせは こちら		ドコモ インフォメーション センターへのコール 事前予約はこちら	
--------------------------------	---	--	--

※料金プラン、各種サービスのご相談など
受付内容は一部内容に限られます。

●本誌掲載のサービス内容、商品の仕様・性能および料金・お申込み方法・アクセス方法などは、予告なしに変更する場合がございますのでご了承ください。最新情報について、詳しくは「ドコモのホームページ」でご確認ください。●「Xi/クワッドシ」[FOMA/フォーマ]「spモード」[iモード]「イマドコサーチ」[キッズケータイ]「Iahamo」[Irumo]ロゴは商標または登録商標です。●「Android」[Google Play]「Google」[Google Inc. の商標または登録商標です。●Apple、Appleのロゴ、iPad、iPhoneは、米国および他の国々で登録されたApple Inc.の商標です。iPhoneの商標は、アイホン株式会社のライセンスにもとづき使用されています。TM and ©2023 Apple Inc. All rights reserved.●「Wi-Fi」はWi-Fi Allianceの登録商標です。●掲載されている会社名、商品名は、各社の商標または登録商標です。●掲載の写真および画面はイメージです。実際のものは異なる場合があります。

本冊子の内容は2023年12月現在のものです **2023.12**

株式会社NTTドコモ



危険です、
歩きスマホ。

